

Doc. ddr. Verena Perko,
Arheološki oddelek Filozofske fakultete v Ljubljani

ARHEOLOGIJA ZA JAVNOST

Študijsko gradivo

Kamnik, junij 2012

ARHEOLOGIJA ZA JAVNOST

THE ARCHAEOLOGIST IS DIGGING UP NOT THINGS BUT PEOPLE (Sir Mortimer Wheeler)ⁱ

UVOD K POGLAVJU

Arheološke najdbe in najdišča predstavljajo najpomembnejši del kulturne dediščine za tiste dobe, kraje in oblike življenja, pri katerih so pisni in drugi viri pomanjkljivi ali so odsotni in so osnova za preučevanje načina življenja v preteklosti. Na njihovi podlagi skušamo prepoznati duhovno kulturo človeške skupnosti, ki je temeljni kamen načina življenja in verovanja, znanja ter zakonov – in primarni kontekst materialne kulture (S. Pearce, 1990). Ker so znak in dokaz obstoja ter suverenosti neke skupnosti in temeljna osnova vsake kulturne in narodne, regionalne in lokalne identitete, jim daje poseben pomen šele njihova aktualna družbena vloga, (C. Duncan 1991; N. Merriman 2002; T. Šola 2003).

Prav zaradi tega je interpretacija v arheologiji postala presodnega pomena in je nepogrešljiv del sodobnega arheološkega znanstvenega diskurza. Širši družbi omogoča dostop do arheoloških virov in s tem pospešuje razumevanje preteklih kultur v sodobnem družbenem kontekstu v specifičnem družbenem okolju (J. Thomas 2000). Slehera interpretacija pa je zasidrana znotraj dane (politične) kulture. Proces interpretiranja potekajo vedno v skladu s širšim družbenim diskurzom znanja in moči, kot je to pokazal Foucault in kot lahko razberemo iz zgodovine arheološke znanosti (B. Trigger 2006).

Izkušnje kažejo, da principi multi interpretativnosti omogočajo izogibanje pastem tendenc družbene elite in pospešujejo demokratizacijo družbe (N. Merriman 2004a). Zato je moderna znanost, ne le arheološka, postavila odnos do javnosti v središče svojega delovanja. Dolžnost do obveščanja javnosti o rezultatih raziskav je postala enakovredna naloga ostalim raziskavam in s tem postavila tretji temelj sodobne profesionalne etike (Ch. Scarre, G. Scarre 2006).

Sodobna družba je družba nasprotij in zgolj tisto, čemur daje globlji pomen, pa naj si bo na simbolni, kulturni, identitetni in ekonomski ravni (največkrat pa vse naštetu skupaj) se lahko integrira v esenco kolektivne biti: šele, ko je kulturna dediščina sprejeta v splošni družbeni zavesti in prepoznana kot vredna ohranjanja, so izpolnjeni osnovni pogoji za njeno ohranjanje in vključevanje v prihodnost (I. Maroević 1993; T. Šola 2003).

Arheologija razpolaga s temeljnimi identitetnimi resursi, ki imajo v času globalizacije čedalje večji družbeni in največkrat tudi politični pomen. V skladu s temi spoznanji se načrtujejo tudi njene družbene naloge, česar pa v okviru monoparadigmatičnega pristopa ne zmore opraviti

(J. Thomas 1996). Zaradi vsega naštetega se je v zadnjih desetletjih izoblikovalo novo polje arheološkega delovanja t.im. arheologija za javnost (N. Merriman 2004).

OUR MUSEUMS ARE HOUSES OF MURDERED EVIDENCE! (F. Petrie, egiptolog)ⁱⁱ

KRATEK POGLED NA RAZVOJ ARHEOLOŠKE VEDE - ALI KAKO VPLIVAJO DRUŽBENE POTREBE NA RAZVOJ ARHEOLOGIJE

Arheologija se je šele po sredi 20. stoletja odmaknila od enotne kulturno-historične smeri, kjer je na nek način še vedno funkcionirala kot pomožna umetnostno zgodovinska in zgodovinska veda. Šele v drugi polovici 20. stoletja je krenila na samostojno pot neodvisne družboslovne vede in razvila svojo lastno teoretično osnovo.ⁱⁱⁱ

Glavna področja tedanjih arheoloških raziskav so bila usmerjena v vzpostavljanje kronologij in datacij na podlagi klasifikacij, tipologij, stilističnih sprememb na artefaktih in naselbinah ter prepoznavanje pripadajočih kulturnih skupin ali njihovih etnicitet. Ne gre spregledati dejstva, da se je kulturno-historična arheologija razvijala ob nastajanju velikih nacionalnih muzejev in drugih raziskovalnih ustanov. Razvijala se je vstric z oblikovanjem nacionalnih držav, kjer so kulturne skupine in prepoznavanje regionalnih identitet velikokrat igrale državotvorno vlogo, saj ima deskripcija kulturno-historičnih sekvenc vedno širši in aktualni pomen. Tako je imela npr. Childova arheologija^{iv} velik vpliv na oblikovanje evropske identitete in razvoj arijskih teorij, kar se je ob enostranskih, zmanipuliranih kulturno-historičnih in politično obarvanih diskurzih med obema vojnama dobro vklapljal v definicije nacionalizma in služilo kot prepoznavni znak etnične in/ali nacionalne identitete.

Arheološko znanje v 20. stoletju je bilo – in je še, nemalokrat zlorabljeno za opravičevanje genocidov in etničnih čiščenj (J. Hodder 2002: 81). Politični zdrs arheologije je bil pomemben vzrok, da so se kasneje mnogi krogi krčevito otepali kulturno-historičnega pristopa, ponekod se je sčasoma izoblikovalo celo nekakšno tiho nasprotovanje razvoju teoretične arheologije in izogibanje interpretacijskim debatom arheološkega gradiva nasploh.

Druga polovica 20. stoletja je zato naplavila neizogibno vprašanje o smislu arheoloških raziskav. Če arheologija ne more zagotoviti nekega kumulativnega razumevanja preteklosti in njene interpretacije, ki bi bila vsaj delno drugačna od tiste, ki nam jo ponuja trenutni zgodovinski spomin in ki bi človeštvu lahko služila kot ogledalo političnega, psihološkega ali celo estetskega splošno sprejetega družbenega diskurza, čemu potem arheologija sploh služi (B. Trigger 2006: 1).

Sčasoma je med arheologi dozorelo spoznanje, da se ne bi smelo začenjati nobenega velikega historičnega ali kulturnega problema brez dobrega poznavanja njegovega zgodovinskega in

teoretičnega ozadja. Isto načelo ne velja nič manj tudi za arheološko interpretacijo, kjer je temeljnega pomena poznavanje zgodovine arheološke vede in njenega teoretičnega razvoja (J. Thomas 2000).^v Do šestdesetih let prejšnjega stoletja se je arheologija razvijala kot vrsta izoliranih praks z regionalnimi tradicijami, vsaka s svojimi idiosinkratskimi in nekritičnimi praksami, kjer so veljale zelo različne deskriptivne in interpretativne metode, kar je imelo za posledico veliko stopnjo subjektivnosti (B. Trigger 2006: 1).

Kot ostra reakcija na takšno avtoritarno in nesistematično rabo (tudi manipulacijo) arheološkega znanja je v šestdesetih in sedemdesetih letih na Zahodu prišlo do močnega teoretičnega preobrata v smer razvoja procesne in kot odgovor na to postprocesne arheologije z mnogimi novimi vejami kot so kognitivna, behavioristična, feministična, fenomenološka in neodarvinistična ter druge arheološke šole, nastale pod vplivom mnogih humanističnih in naravoslovnih znanosti (B. Cunliffe, W. Davis, C. Renfrew 2002).

Prizadevanja za objektivnost in nevtralnost arheološke vede naj bi zagotavljalo zanesljivo znanje o preteklosti, kar naj bi omogočalo načrtovanje prihodnosti. Slednje naj bi dajalo arheološki vedi poseben družbeni status in priznanje. Razvoj teorije je omogočil, da se od sedemdesetih dalje na zahodu končajo časi, ko je bil dopuščen nekritičen in nereflektiven odnos do arheološkega znanja (B. Olsen 2002).

Od tod dalje spremlja pragmatično arheologijo živahen teoretičen diskurz. Mnogi arheologi so se naslonili na Kuhnov bolj relativističen koncept in skušali z njegovo razlago znanstvenih paradigem bolje razumeti razvoj arheološke vede (Th. Kuhn 1996). Vendar se je Kuhnova teorija, ki je veljala predvsem za naravoslovne znanosti – in t. im. nova arheologija šestdesetih let se je razvijala prvenstveno v naravoslovno smer, kmalu izkazala kot neustrezna za razlago družbenih ved, za katere je očiten pojav obstoj multiplih in sočasnih znanstvenih paradigem (B. Olsen 2002). Ta pojav, značilen tudi za arheologijo, je bil povod, da so kasneje izraz paradigma nadomestili z izrazom arheološka šola.

Od Kuhnovih teorij se je v arheologiji utrdilo spoznanje, da paradigme (t.j. arheološke šole) niso samo znanstvene teorije, temveč so utrjeni sistem vrednot in spoznanj, ki veljajo za znanstvene resnice in oblikujejo kulturni milje neke znanstvene skupnosti. Znanost, torej tudi arheologija, je kolektivna stvaritev znotraj določenega kulturnega miljeja (B. Trigger 2006: 7). Iz iste teorije so arheologi prevzeli tudi pomen pravilno zastavljenih vprašanj. V nasprotju s Kuhново trditvijo pa se je izkazalo, da se v arheologiji posamezne teme postavljajo vedno znova in ne zamrejo, kot je značilno za prave znanstvene paradigme.^{vi} V sedemdesetih letih je na arheološke (teoretične) šole vplival tudi Foucault s konceptom znanosti s štirimi stopnjami *episteme* ali oblik znanja, kar pa kasneje ni imelo velikega pomena za razvoj arheološke

teorije. Večji vpliv je imel Toulmin z idejo o evolucijskih stopenjskih spremembah, ki so za znanost bolj značilne kot revolucionarni preobrati, ki jih je zagovarjal Kuhn v svojem modelu. Toulminov model je doprinesel k splošnemu spoznanju, da je arheologija že vse od svojih začetkov ustvarjala kumulativno znanje o preteklih dobah. Nove raziskave znanje nenehno dopolnjujejo in ga postopoma spreminjajo brez velikih, radikalnih prelomov (B. Olsen 2002). Vendar so spoznanja frankfurtske filozofske šole dodobra spodkopala nekoč trdna arheološka stališča o objektivizmu in racionalnosti znanstvenih konceptov. Mnogi so zavzeli stališče, da so tudi bazični arheološki podatki mentalni konstrukt in nikakor ne morejo biti nevtralni glede na kulturni in družbeni milje, v katerem so ustvarjeni in rabljeni. Kljub Feyerabendevemu spoznanju, da objektivnih kriterijev za ovrednotenje teorij ni, pa se je med arheologi izoblikovalo izhodišče odločilnega pomena, da boljše poznavanje družbenega ustroja in delovanja omogoča boljši uvid in zmanjšuje stopnjo subjektivnosti (B. Trigger 2006: 386).

VEJE ARHEOLOŠKE ZNANOSTI

Arheologija je znotraj družbenih ved v posebnem položaju, kajti človekove preteklosti ne raziskuje z direktnimi raziskavami sodobne družbe, med ljudmi, temveč skuša prepoznati zakonitosti preteklih družb na podlagi materialnih ostankov. Pri tem se pogosto opira na sodobne znanstvene metode, kar jo postavlja v bližnjo relacijo z naravoslovjem in kar ji daje prepričljiv videz objektivnosti in empirizma. Nova arheologija je s procesnim pristopom odločno prešla na stran pozitivistične epistemologije. Smer je temeljila na razvoju enotne metodologije ter na predpostavki o univerzalnosti naravnih in družbenih zakonitosti, ki se geografsko ali kronološko ne spreminjajo. Pripadniki procesne arheologije so zavrnilo možnost multiple delovne hipoteze in promovirali zgolj deduktivno metodo, utemeljeno na eni sami teoretični ravni (B. Trigger 2006: 361). Toda le desetletje kasneje je v tej asketsko znanstveni drži teoretična arheologija že prepoznala zanesljive znake ekskluzivnosti in dominance, ki je v odnosu do javnosti puščala globoke sledi marginalizacije (B. Trigger 1980).

Zunaj ZDA se je začelo opazno izenačevanje procesne arheologije z kolonialističnimi pristopi. Nanje so se začeli ostro odzivati avstralska staroselska ljudstva, ljudstvo Sami in drugi.^{vii}

Na procesni teoretični diskurz so se v osemdesetih in devetdesetih odzvale nove struje, ki, izhajajoč iz teorije mnogih dejavnikov in ostre kritike pozitivizma, vnašajo v arheologijo relativistične, hermenevitične in realistične vidike. Postprocesna arheologija je sčasoma razvila

svoj lasten hermenevtski program, ki temelji na spoznanju, da je človek aktiven v svojem okolju, kulturne spremembe pa so historične in kontingentne (J. Thomas 2000).

Pod močnim vplivom naravoslovnih in humanističnih ved sta se izoblikovali na zahodu dve glavni arheološko hermenevtski struji, ki bi jih lahko orisali kot optimistično in pesimistično. Slednja je fenomenološka in izhaja iz ene najznačilnejših filozofskih smeri 20. stoletja, iz heideggerjanskega priznanja nemoči objektivnega spoznanja (preteklosti) (J. Thomas 1996).

Druga, optimistična veja, se je razvijala v smer, ki izhaja iz spoznanja, da je smisel sicer lahko zabrisan in preoblikovan, vendar vedno znova prisoten v kolektivnem spominu in zato ciklično reproduciran in kontroliran. Poseben poudarek pri tem velja pokrajini in spremembam v njej v smislu nadzora točk moči in izkoriščanja naravnih ter človeških virov (B. Olsen 2002).

Zasuk v teoretičnem pristopu je med ameriškimi arheologi pripeljal do plodnega sodelovanja in razvoja arheološke prakse, ki je narekoval na podlagi komplementarnosti oblikovanje uporabnega, hibridnega teoretičnega modela. Pokazalo se je, da sta procesna arheologija in postprocesni pristop lahko v osnovi močno komplementarna. Sčasoma so v kombinaciji s procesnimi in postprocesnimi pristopi oživele tudi nekatere teme kulturno-historične arheologije.^{viii}

Diverzifikacija je postala opazna tudi znotraj arheološke vede. Opazno je, da se različne veje arheološke vede, npr. prazgodovinska, klasična in grško-rimska historična in druge, razvijajo ločeno, z drugačnim teoretičnim in metodološkim pristopom. Prazgodovinska arheologija je postala po šestdesetih zelo ekološka in interdisciplinarna predvsem na polju naravoslovnih znanosti.^{ix}

Spričo tako različnih teoretičnih pristopov znotraj posameznih znanstvenih vej je razumljivo, da kritika procesnega arheološkega pristopa ni pripeljala do kristalizacije spoznanja, ali je naloga arheoloških raziskav preučevanje artefaktov in materialnih ostankov preteklosti, in, ali je njihovo preučevanje le sredstvo v službi finalne naloge arheologije pri preučevanju človekove preteklosti. Ob tem temeljnem vprašanju se razhajajo tudi temeljni arheološki pristopi. Kulturno historična in procesna arheologija koncentrirata moči okoli arheološkega predmeta oziroma arheološkega zapisa in raziskovalne metodologije. Kulturno historična arheologija se ukvarja z materialno kulturo kot končno in samo zase obstoječo. Glavne metode so simplicistično dedukcijske, temeljijo na klasifikacijah, tipologijah in distribucijskih kartah, s katerimi je moč prepoznavati posamezne etnične grupe. Procesna arheologija skuša razumeti artefakt s pomočjo etnoloških analogij, kar izhaja iz hipotetične predpostavke, da so zakoni v naravi in družbi nespremenljivi in univerzalni.

Kritična distanca do procesne arheologije, ki se je v obdobju med 1960 in 1980 pozicionirala vedo znotraj naravoslovnih ved in prevzemala njihove metodološke modele, izhajajoč iz hipotez kot formulacij domnevnih zakonitosti in prisegajoč na nedvomno akumulativno rast znanstvenih podatkov, je vodila do nastanka postprocesne arheološke šole (H. Johnsen, B. Olsen 1992: 419). Njena osrednja veja je postala konceptualna arheologija, ki bazira na interpretaciji arheoloških kontekstov (J. Hodder 1991).^x

Pri tem pa je ostal zanemarjen dialektični proces, ki se odvija med raziskovalcem, njegovim aktualnim historičnim in kulturnim kontekstom ter arheološkim kontekstom, ki je cilj raziskave. S tem stališčem pa se smer ponovno močno približa materialističnemu objektivizmu G. Childa.^{xi} Metodološko temelji na presumiranju enosti misli današnjega človeka in človeka preteklosti ter na nespremenljivosti semiotičnih pomenov.

Pokazalo se je, da je monoparadigmatični pristop neustrezen. Prav tako je postalo očitno, da sodobna arheološka veda potrebuje samokritično refleksijo in sposobnost prepoznavanja fenomenov sodobne družbe.

UNDERSTANDING IS PRIMARILY A CATEGORY OF LIFE (W. Dilthey)^{xii}

»ARHEOLOŠKA« DEDIŠČINA

OBJEKTIVNOST ARHEOLOŠKEGA ZNANSTVENEGA SPOZNAVANJA

Kritika kontekstne arheologije je pomembno metodološko stališče. Omogoča introspekcijo avtoritativne vloge arheološke vede znotraj procesov muzealnosti, to je prenosa arheološkega predmeta iz avtentične realnosti v muzejsko metarealnost, zato je vredno, da si jo pobliže ogledamo. Kritika temelji na Heideggerjevi hermenevtiki, ki jo je Gadamer presadil na tla družbenih znanosti (H. Gadamer 1977). Gadamer je vzel pod drobnogled predsodke, s katerimi vstopajo raziskovalci k interpretativnem aktu nekega zgodovinskega konteksta. Predsodkov ni vzel kot nekaj negativnega, ki bi se jim bilo mogoče zavestno izogniti, temveč kot potrebno in pogojno produktivno nujnost.

Pri procesih interpretacije je najpomembnejša vloga preteklosti, v kateri je objekt raziskovanja nastal. Predsodek pa je stvar tradicije in preteklosti, ki nam omogoča razumevanje preteklosti in hkrati s tem tudi prenos vsebin, ki obenem že oblikujejo interpretatorjevo videnje sedanjosti. S tem se akt interpretacije spremeni v družbeni fluid v relativnem času efektivnega zgodovinopisja. Gadamerjev pogled na interpretacijo je vodil k oblikovanju t. im. konceptov horizontov, oziroma do zlivanja horizontov, kot skupek

možnosti, ki se spreminjajo glede na različna stališča (H. Gadamer 1975: 269). Horizonti ostanejo pri tem odprti in omogočajo spreminjanje in rast spoznanj. Horizont videnj (spoznanj) pa je nekaj, kar se nenehno spreminja z nami. Iz tega izhaja, da je kontekst razumljiv in smiseln zgolj, v kolikor je prezentiran in apliciran v sodobnem zgodovinskem in kulturnem kontekstu. Interpretacija je potemtakem produktivni in kreativni proces.

In a tradition this process of fusion is continually going on, for there old and new continually grow together to make something of living value, without either being explicitly distinguished from the other (H. Gadamer 1975: 273).^{xiii}

Postprocesna arheologija izhaja iz filozofskega spoznanja, da so celo naravoslovne raziskave, klasifikacije in statistike v veliki meri stvar subjektivne presoje in je določeno stopnjo objektivnosti mogoče doseči zgolj z multiplo delovno hipotezo in interdisciplinarnostjo. Zavzema stališče, da nobena preteklost ni linearna in monolitna in celote človekovega nepredvidljivega delovanja, kot bistva vsake kulture, v noben teoretični model ni mogoče zajeti (J. Thomas 1996: 82). Arheologijo vzpostavlja kot družbeno vedo, ki opravlja naloge v spoju s filozofskimi in antropološkimi teorijami: postavljati mora teoretične pristope, ki koreninijo tudi na drugih področjih humanistike.

Izhaja tudi iz spoznanj, da ekonomsko in družbeno-politične razmere vedno vplivajo na znanost, še posebej na družboslovne znanosti. Ni mogoče več zanikati (ne)posrednih vplivov, ki jih imajo glavni financerji raziskav ali posamezniki in ustanove, ki raziskave vodijo in omogočajo izdajanje publikacij. Prav ta spoznanja so marsikje pripomogla, da so se arheologi oddaljili od stališč naivnega pozitivizma v relativizem in šli v širši družbeni diskurz (B. Trigger 2006: 531; J. Hodder 2002: 77).

Sčasoma je tudi med arheologe prodrlo zavedanje, da je razumevanje materialne kulture nemogoče brez poznavanja človekovega duhovnega sveta, brez spoznavanja dolgotrajnih družbeno kulturnih procesov, pri katerih je teoretični pristop pomemben element raziskovanja (B. Olsen 2002).

Odločilnega pomena je bila poleg zunanje, tudi notranja kritika, ki je vedo prisilila k odpiranju za potrebe javnosti. Temu so sledile pragmatične in teoretične spremembe, ki vodijo v multiteoretični in interdisciplinarni pristop.

Materialna kultura je osnovni element našega spoznanja sveta, odraz časa in prvovrstna priča sprememb. Je najodličnejši vir podatkov, na katerih bazirajo kronologije in kulturne klasifikacije, posebej v primerih, ko je pismenost odsotna. Je pomemben vir znanja o družbi, še posebej za tiste vsebine, ki v določeni družbi iz različnih razlogov niso predmet ustnega komuniciranja.^{xiv}

Arheologija se s preučevanjem materialne kulture lahko le dotakne nekaterih družbenih tem, npr. ekonomske ureditve, ne doseže pa družbenega ali simbolnega življenja ljudi. Procesna šola, ki je sicer prepoznala arheološko gradivo kot vir podatkov o vseh družbenih aspektih, je materialno kulturo obravnavala zgolj kot obliko človekovega prilagajanja okolju. Zato je dajala pomen predvsem njenim tehnološkim in ekonomskim aspektom, teoretično pa naj bi predmete ločevali na tehnomične (orodja, instrumenti), sociotehniške (predmeti, ki imajo najvažnejšo funkcijo v družbeni sferi in je njihova koristnost majhna ali pa je sploh ni) ter ideotehniške predmete (ti funkcionirajo znotraj duhovne ali ritualne sfere). Pristop ni v praksi nikoli zaživel, ker je kot ena največjih posebnosti materialne kulture prav v tem, da je istočasno in tehnologija in znak (B. Olsen 2002: 165).

Šele semiotika je omogočila vpogled v družbeno komunikacijski pomen materialne kulture. Razlaga jo kot dvodelno znakovno strukturo, ki pa nima, podobno kot jezik, izključno simbolne vloge. Pri materialni kulturi je zveza med obliko in neposrednim pomenom nenaključna. Predmeti imajo največkrat tudi esencialno, praktično funkcijo, zato prevzemajo dvojno vlogo kot znaki in tehnologija, kar lahko pojasnimo s denotativnim in konotativnim pomenom, skritima v dvoplastni pomenskosti materialne kulture in kar je razkril Roland Barthes (B. Olsen 1993).

Vendar materialni znak pozna tudi racionalen alibi, to je način, da se izogne konotativni vlogi in zdrkne na denotativni pomen in tehnološko raven sporočila. To daje materialni kulturi širok prostor za sporočilne igre med tehnologijo in simbolnim pomenom znaka, ki niso vedno nujno povezane z zavestnim hotenjem njihovih proizvajalcev oz. oblikovalcev. Igra je odvisna od konteksta, v katerem materialna kultura nastopa (Olsen 2002: 165).

Z vidika muzeologije je neskladje med arheologijo in muzejskim diskurzom bolj navidezno kot resnično. Kulturno historična arheologija, ki se ukvarja z materialno kulturo kot končno in samo zase obstoječo in so njene glavne metode klasifikacije, tipologije in distribucijske karte, je komplementarna doktrini tradicionalnega muzeja, usmerjeni na preučevanje zbirk in gradiva. Temu diskurzu se bistveno ne oddaljuje procesna arheologija.

Kot je bilo pokazano, pa muzej, zasnovan po meri javnosti, ne more streči samo zahtevam arheološke znanosti, lahko pa bistveno pripomore k kvaliteti in kvantiteti komunikacije

arheološke znanosti z javnostjo s pomočjo arheoloških predmetov kot nosilcev kulturnih sporočil (K. Smardz Frost 2004). S komplementarno kulturno informacijo dobi arheološko gradivo nov pomen za sodobno družbo, ki mu ga znanost sama ne more dati (J. Veverka 2005).

Interpretacije so neposredno odvisne od kvantitete in kvalitete baze arheoloških podatkov, ki so raziskovalcem in javnosti na voljo. Arheološki fundus namreč z moderno tehnologijo izjemno hitro narašča, vendar arheološki podatki niso avtomatično kumulativni. Mnogokrat lahko opazimo, da se v verigi kontinuiranega pridobivanja podatkov pojavijo ozka grla.^{xv} Na izrabo podatkov, ki so na voljo, vplivajo tudi institucionalni interesi in kot kažejo izkušnje, tudi potrebe javnosti.^{xvi}

Vendar pa arheološke interpretacije niso neodvisne od teoretičnega pristopa. Fenomene načeloma razlaga teorija, kajti nič ni značilno samo zase, temveč postane razumljivo šele v sklopu neke hipoteze (B. Trigger 2006: 27).

Arheologija ima močan vpliv na družbo, skupaj z zgodovino sodi med intelegibilne znanosti. Analize družbenih pojavov, ki vplivajo na interpretacijo, postanejo praviloma v procesu komunikacije orodja, s katerim lahko strežejo potrebam sodobne družbe. Najbolj zaželen je način, ki omogoča inspiracijo in kolektivno akcijo v smislu altruističnega delovanja. Arheologi, ki razumejo poslanstvo svojega dela v skladu z družboslovnimi vedami, si zadajajo naloge z dveh vidikov. Prvi vidik je razumeti procese adaptiranja in drugi, kako ljudje svet razumejo in ga doživljajo. S tem dosegajo dve temeljni didaktični poslanstvi; kažejo na inteligenco in razumnost vseh ljudstev, hkrati pa osvetlujejo pomen kreativnosti in kulturne različnosti (B. Trigger 2006: 524). Sodobni muzej ta načela udejanja v praksi z inkluzivnimi principi delovanja; z multiplo interpretacijo vgrajuje arheološka spoznanja v miselne strukture sodobnih kulturnih tokov in s tem premošča pomemben kronološki hiatus, ki arheologijo trga od sodobnosti (W. Rathje, V. Lamotta, V. Longacre 2002).

Drugo pomembno področje, ki je za arheologijo presodnega pomena in ga lahko zagotavljajo muzeji, so raziskave javnosti. Sodobni muzejski pristopi temeljijo na raznovrstnih raziskavah javnosti. V kolikor so med raziskave vključene tudi arheološke teme, omogočajo prepoznati temeljne potrebe in stališča neke javnosti do arheološke dediščine in arheologije.

Poznavanje javnosti je brez dvoma najšibkejša točka arheologije in posledično je zelo težko prepoznati pričakovanja nekega okolja, na katera mora veda vsaj posredno dajati odgovore (A. Plestenjak 2005). Iz sodobnih raziskav javnega mnenja izhaja tudi prepoznavanje faktorjev, ki močno vplivajo na percepcijo arheološkega znanja in preteklosti nasploh. V sodobnem muzeju, katerega delovanje je usmerjeno v okolje, so tovrstne raziskave usklajene s

poslanstvom ustanove. Oziraje se na usmerjenost sodobnih muzejev v varovanje dediščine kot družbeno relevantne celote, je omogočanje dostopnosti do podatkov o javnosti postalo pomemben del muzejskega poslanstva.

Zato ni čudno, da veliki poznavalci arheologije poudarjajo, da njena bodočnost ni v ločeni teoriji in praksi, temveč v zlitju: v praksi, ki se kritično zaveda sama sebe in se empatično odziva na potrebe javnosti ter deluje v skladu s teoretičnimi spoznanji in je vključena v etične družbene diskurze. K temu bi lahko dodali, da omogoča izpolnjevanje zadanih nalog lahko le multidisciplinarnost s hkratnim povezovanjem dediščinskih ustanov s sorodnimi cilji delovanja.

MAN GLAUBT, WAS MAN SIEHT (nemški pregovor)^{xvii}

ARHEOLOGIJA ZA JAVNOST

S širjenjem procesne paradigme, poudarjanjem naravoslovja in prehajanjem na polje nevtralnosti, se je arheologija od sedemdesetih let minulega stoletja dalje opazno oddaljila od laične javnosti, kar je postalo z demokratizacijo sodobne družbe moteče (N. Merriman 2004). Pričakovanja javnosti do arheologije, za katero velja, da je veda, ki s svojimi spoznanji o preteklosti omogoča razumevanje sedanjosti in vpliva na odločitve o prihodnosti, so velika in upravičena. Sodobna javnost zahteva od vseh znanosti transparentnost, pričakuje posluh za potrebe družbe in partnerstvo (P. Marty, K. Burton Jones 2008).

RAZVOJ INFORMACIJSKE TEHNOLOGIJE IN ARHEOLOGIJA ZA JAVNOST

Prvi velik premik v arheologiji se je zgodil prav na področju informiranja in izobraževanja. Arheološke teme že dolgo vključujejo svetovno znane TV serije. Po svetu izhaja vrsta uglednih revij in časopisov, ki se trudijo razširiti splošno vedenje o preteklosti med publiko vseh starostnih dob in narodnosti.^{xviii} Gibanje je na zahodu steklo sinhrono s pospešenim uvajanjem edukacijskih in prostočasnih programov v muzejih, z vdorom interneta v muzeje in sukcesivno preobrazbo kulturnih ustanov za potrebe publike (E. Hooper-Greenhill 1992; P. Mensch 2004).

Družbene spremembe so močno vplivale tudi na oblikovanje novih univerzitetnih kurikulumov (I. Maroević 2004: 119 – 133).^{xix} Usposabljanje za delo z javnostjo je dobilo na zahodnih univerzah poleg arheološke teorije, metodologije in študija materialne kulture enakovredno

mesto (N. Merriman 2004). Poglavlja o profesionalni etiki in uvajanje muzeoloških tem so postali del splošne arheološke izobrazbe v mnogih deželah.

ZAČETKI ARHEOLOGIJE ZA JAVNOST

Največje novosti na tem področju je zadnji dve desetletji prinesla praksa, ki je z aktivnim vključevanjem javnosti spodkopala 'berlinski zid' med znanostjo in javnostjo (P. McManus 1996). Vključevanje avstralskih in severnoameriških staroselcev v raziskave, interpretacije in prezentacije je postalo sinonim za amalgamiranje arheološke dediščine v tokove sodobnega gospodarskega in družbenega življenja ter hkrati tudi njenega ohranjanja. Teh praktičnih in teoretičnih prizadevanj se je v angloameriškem svetu sčasoma oprijela skupna oznaka *public archaeology*, kar bi v slovenskem jeziku ustrezalo izrazu **arheologija za javnost**.

Gibanje v sedanjem pomenu besede se je na Zahodu razmahnilo v devetdesetih letih prejšnjega stoletja. Še pred tem pa se je oblikovalo kot nekakšna filozofija za delovanje stroke na vseh področjih, kjer prihaja arheologija v stik z javnostjo, npr. pri izobraževanju, vprašanih lokalne samouprave in urejanja najdišč, na polju zakonodaje, nacionalne ali lokalne identitete, trgovine s starinami, v primerih nujnih posegov pri uničenjih najdišč itd. Delovanje se je prvotno omejevalo bolj na posredovanje v imenu javnosti in se sklicevalo na njene zahteve kot opozicija stališčem akademske arheologije in zahtevam zakonodaje. Sčasoma se je iz tega razvil način delovanja, ki javnost vključuje neposredno v celostne procese raziskovanj, dokumentiranja, interpretiranja in muzealizacije arheološke dediščine (N. Merriman 2002; N. Merriman 2004).

Do nedavnega akademski krogi arheologije za javnost niso niti omenjali.^{xx} Zaradi njenega velikega družbenega pomena je pred desetletjem vendarle postala veja splošne arheološke znanosti, ki v stiku z javnostmi rezonira delovanje in obstoj arheološke stroke nasploh in omogoča, da postaja arheološka dediščina družbeno in ekonomsko relevantna. Nova veja si je sčasoma pridobila prostor tudi v akademskih znanstvenih objavah (N. Merriman 2002: 541). Začeli so izhajati prvi učbeniki, revije in časopisi na to temo.^{xxi}

Posamezne definicije arheologije za javnost se razlikujejo od dežele do dežele, kar je glede na njen specifičen razvoj in vlogo v posameznih družbah, razumljivo. Za vse pa velja skupna ugotovitev, da so teme arheologije za javnost tista področja, kjer arheologija v praksi naleti na ekonomska, politična ali katerikoli druga nasprotovanja. Ob tem je pomembno, da arheologija za javnost ni omejena zgolj na 'produkte' arheološkega delovanja, kot so npr. razstave ali edukativni programi. Najbolje jo lahko definiramo kot večplastni družbeni proces, ki se sproža med stroko in javnostjo ob raziskovanju, interpretiranju, muzealizaciji, trženju in

vzdrževanju arheološke dediščine. Njeno glavno področje sta etika in ekonomija (N. Ascherson 2000: 2)

VZROKI ZA RAZVOJ ARHEOLOGIJE ZA JAVNOST

Vzroki za razvoj nove arheološke veje ležijo predvsem v spremenjenih družbenih razmerah postmodernistične družbe. Od šestdesetih let dalje je v Severni Ameriki in Veliki Britaniji prišlo do hitre širitve mest, pospešene industrializacije in gradnje cest. Številni obsežni projekti so z bliskovito naglico spreminjali cele pokrajine. Začelo je prihajati do vse pogostejših primerov izigravanja spomeniško varstvene zakonodaje, pojavila so se prva pogodbeno izkopavanja in začela so se odpirati prej nepoznana vprašanja profesionalne etike, povezana s standarizacijo, z obsegom raziskav in ohranjanjem najdišč, s financiranjem in velikimi zaslužki, ki jih prinašajo izkopavalcem obsežne raziskave itd. Pri že raziskanih najdiščih pa so se odprla vprašanja oskrbe in trženja, odločanja o prostorskih rešitvah in načinih prezentiranja, varovanja spomenikov ter upravljanju z njimi.^{xxii} To so bili glavni vzroki, da se je v severni Ameriki začela oblikovati nova vrsta arheologije, ki se je v devetdesetih letih prejšnjega stoletja oddaljila od začetnih izhodišč. Pod zunanjimi in notranjimi pritiski se je razvila v povsem samostojno vejo arheologije, usmerjene v delo z javnostjo in ki so ji pripadle nove družbene vloge. Sodobne demokratične družbe namreč temeljijo na aktivni udeležbi državljanov, ki se v nasprotju s pasivno in poslušno javnostjo brez mnenja, glasno izrekajo o odločitvah države in v obliki civilne pobude bdijo nad delovanjem državnih ustanov.

VLOGA JAVNOSTI

Visoka stopnja osveščenosti staroselskih javnosti je na Zahodu že pred tremi desetletji uveljavila drugačen način razreševanja zaostrovanj med arheologi, predstavniki establišmenta ter lokalnimi skupnostmi (J. Jameson 2004).^{xxiii} Zaradi tragičnih izkušenj iz ZDA in posledično močnih političnih in ekonomskih pritiskov je bila stroka prisiljena v konceptualno spremembo delovanja z javnostjo (T. Copeland 2004).^{xxiv}

Do preobrata pa je pripeljalo ignoriranje zahtev staroselskega prebivalstva pri raziskovanju najdišč, ki so bila za njih posebnega pomena, kar je povzročilo buren odziv lokalnih skupnosti:^{xxv} ekskluzivističnim principom raziskovanj in avtoritativnim znanstvenim interpretacijam materialne kulture *ex situ*, so sledili pravi upori. Muzeji, inštituti in univerze so bile zaradi silovitih pritiskov javnosti primorane gradivo vrniti matičnim skupnostim. Začeli so se znameniti procesi repatriacije. Kmalu za tem so ustanovili številne lokalne

dediščinske centre, ki so temeljili večidel na prostovoljnem delu okoliškega prebivalstva.^{xxvi}

V primerih, kjer tega ni bilo mogoče storiti, pa so začeli člane staroselskih domorodnih skupnosti zaposlovati v centralnih kulturnih ustanovah. Ta praksa se je pokazala kot uspešna in se pospešeno širi v zahodnem svetu (D. Byrne 2004). Sledilo je postopno uvajanje partnerskega sodelovanja z lokalnimi skupnostmi pri raziskavah in prezentaciji. Če so le dopuščale možnosti, je začel prevladovati princip ohranjanja in prezentiranja *in situ*, začeli so dajati prednost multiplim interpretacijam, pri katerih so praviloma upoštevali mnenja domačinov (J. Jameson 2004: 38). Raziskovalni projekti so začeli vključevati med drugim tudi usposabljanje lokalnih skupnosti za vzdrževanje spomenikov in najdb.^{xxvii}

Pristop se je kmalu izkazal kot ključen pri varovanju in ohranjanju spomenikov arheološke dediščine. Arizona je med prvimi poskusila zaščititi arheološka najdišča s pomočjo stalnega nadzora, ki ga opravljajo člani lokalnih in staroselskih skupnosti (J. Jameson 2004: 45).

Tudi Anglija je že pred več kot desetletjem začela vpeljevati nadzore okoliškega prostora s pomočjo lokalnega prebivalstva, ki so ga predhodno usposobile arheološke ustanove, npr. v času raziskav bližnjih najdišč.^{xxviii} Z nadzori gradbišč ali kmetijskih površin je bilo s pomočjo lokalnega prebivalstva prepoznano veliko število novih najdišč in predvsem, bile so pravi čas odkrite in strokovnim službam sporočene poškodbe ob zemeljskih delih. Nedovoljeni posegi ali celo ropanja najdišč so postala opazno redkejša (P. Parker, M. Ramilisonina 2004: 224).

Angleška arheologija je z izobraževanjem in vključevanjem 'detektorašev' v arheološke raziskave ter v lokalna društva uspela najti dober kompromis (R. Bland 2004). Število namernih in nenamernih uničevanj se je opazno zmanjšalo posebej tam, kjer so domačini prepoznali (posreden ali neposreden) profit od varovanja kulturne dediščine, vključene v integralno podobo svojega kraja.

Pri tem je bilo presodnega pomena predvsem vključevanje lokalnega prebivalstva v interpretacijo spomenikov, ki na simbolni ravni omogoči vrnitev preteklosti tistim, ki jim pripada.

JAVNOSTI IN JAVNO

Javnost in javno sta kot kontrast privatnemu poznana že od rimske dobe in globoko usidrana v evropskem pravnem redu. Javno je od časov oblikovanja moderne države v naši zavesti izenačeno z državnim ter državnimi, t.j. javnimi ustanovami in javnimi interesi. Toda pomen javnega je drugačen v povezavi z neko določeno skupino prebivalstva, kar je že odraz miselnosti razsvetljenstva in kar v skladu z razvojem moderne družbe raziskal Habermas.^{xxix}

Habermasov koncept strukturirane, kritične in demokratične javnosti moderne dobe se nanaša na javnost, izoblikovano z razvojem sodobnih komunikacij in medijev, revij in literature. Poudarek Habermasove percepcije je na demokratičnosti njenega kritičnega dela, ki je zunaj - in ločen od tega, kar se pojmuje kot državno in javno.

Tako npr. v primeru arheologije zastopajo državo raziskovalne, izobraževalne, muzejske in spomeniškovarstvene ustanove, za katere se avtomatično suponira, da delujejo v interesu široke javnosti, t.j. ljudstva (N. Merriman 2004: 2; A. Plestenjak 2005: 7). Toda zaradi strukturiranosti sodobne družbe postajajo državne ustanove čedalje bolj nemočne za zahteve določenih družbenih skupin, npr. etničnih, kulturnih in drugih manjšin. Če se procesom državnosti pridruži še močan koncept centralizma, potem se kot po pravilu kmalu izkaže, da so te "nezastopane" javnosti običajno majhne, regionalne ali lokalne skupnosti ali skupine prebivalstva, ki jih združujejo skupni interesi in zaradi česar močno odstopajo od povprečne "molčeče" javnosti.

Tako pridemo do splošno znane ugotovitve, da se državne institucije z okostenelim, centraliziranim državnim aparatom, niso sposobne prilagajati različnim zahtevam demokratične družbe, kar vodi v dihotomijo javnih interesov.^{xxx}

Poseben primer predstavljajo tranzicijske konfliktne in nepredvidljive družbe, ki se šele razvijajo v smer demokratičnosti. Tako družbo sestavljajo številne etnične, stanovsko, izobrazbeno in/ali religijsko povsem različne in neredko med seboj konfliktno razpoložene družbene skupine ali skupnosti. Tem stalno spreminjajočim družbenim silam po svoji naravi ne morejo ustreči statične, vase zazrte državne institucije, ki so neredko konceptualno in organizacijsko naravnane še v procese legitimacije preživetih državnih tvorb in ki so bile kasneje le s posameznimi lepotnimi popravki preusmerjene v rituale državnosti sistemov (ena in)dvajsetega stoletja (P. Sloterdijk 2003).

SKUPNOST IN MODELI NJENEGA DELOVANJA

Skupnost je produkt družbenega delovanja. Lahko jo označimo tudi kot proces in visoko kontekstualni, družbeni fenomen s spletom značilnosti, ki se ne odražajo na otipljiv način in so visoko subjektivne narave. Skupnosti so v centru pozornosti od sredine prejšnjega stoletja dalje, torej od časa, ko se je začela država na zahodu enačiti s civilno družbo. Pri tem so imeli vpliv tudi procesi deetaticizacije, kar je pogosto potekalo premočrtno z naraščanjem različnih oblik samopomoči in voluntarizma. Središče družbenega zanimanja se je usmerilo v človeka, kar se je odražalo v gibanju za človekove pravice in demokratizacijo družbe. Vloga, ki jo

zavzema skupnost v nekem političnem diskurzu je različna in se kaže v celi paleti modelov (E. Crooke 2007).

- **Model anti-skupnosti** temelji na sprejemanju odločitev, pomembnih za neko skupnost od vrha navzdol, avtoritarno in konzervativno. Odnos skupnost - establishment je podoben odnosu staršev ali skrbnikov do nezrelega otroka.
- **Tehnicistični model** je funkcianlistične narave, pri čemer skupnost upravljajo konzultanti in eksperti.
- **Progresivni model** označuje aktivno skupnost, ki razvija svoje lastne načine delovanja in na podlagi lastnih pobud sprejema tudi odločitve.
- **Radikalistični model** označuje aktivno in samoiniciativno skupnost, ki se odloča za radikalne socialne ali politične družbene spremembe (E. Crooke 2007).

KOMUNIKACIJSKI MODELI

Stopnjo demokratičnosti neke družbe do določene mere gotovo odraža tudi odnos znanosti do javnosti. Oziraje se na odnos znanstvene skupnosti do laične javnosti poznamo več komunikacijskih modelov.

- **Deficitarni komunikacijski model** predstavljajo primeri, kjer znanstveniki nastopajo z avtoritativnega (ali celo avtoritarnega) stališča do javnosti. Za tak odnos je značilno, da se znanstvenik vede napram javnosti patronatsko. Prevzema vlogo usposobljene, uradne osebe, ki ima pravico sprejemati odločitve v imenu neukega ljudstva. Za model je značilno, da je močno poudarjena vloga edukativnih procesov, kajti javnost je 'deficitarna' v svojem znanju in jo je treba podučiti in usposobiti, da bo razumela in podpirala (ortodoksna) prizadevanja znanstvenikov (A. Plestenjak 2005: 55 in tam citirana literatura). Alternativni pogledi niso dobrodošli, vloga vključevanja javnosti pa je omejena zgolj na pomožna opravila. Ko nastanejo med javnostjo in znanstveno skupnostjo zaznavnejša trenja, običajno vznikne splošno mnenje, da je potrebno posvečati več pozornosti medijem, kjer bodo znanstveniki bolj jasno sporočali javnosti svoja stališča (N. Merriman 2004: 7).
- **Multiperspektivni komunikacijski model** velja za alternativno in temelji na spoznanjih modernih antropoloških znanosti, ki pravi, da je percepcija (preteklosti) v vsakem primeru osebna kreacija (D. Dean 1996). Odločilnega pomena so znanja in izkušnje, ki jih oseba že poseduje in si bo na njihovem temelju, ne glede na prizadevanja znanstvenikov, ustvarila svojo lastno podobo (N. Merriman 2004: 7). V

tem modelu je vsa pozornost namenjena aktivnemu vključevanju javnosti. Znanstvene informacije posredujejo v formatiranih sklopih na interpretativen, integralen in kontekstualen način. Multiperspektivni model je način delovanja z javnostjo, pri katerem je potrebna visoka stopnja demokracije in profesionalne etike, saj se odkloni od znanstvenih spoznanj lahko zgodijo dokaj neopazno in se zelo hitro prelevijo v nevarne družbene 'zdrse'.^{xxxii}

Tako stari deficitarni, kot novi multiperspektiven, komunikacijski model, imata slabe in dobre strani, optimalna rešitev najverjetneje leži v njuni komplementarnosti.

NEZADOSTNO POZNAVANJE JAVNOSTI

Arheologi na splošno svojo publiko slabo poznajo (N. Merriman 2002). Ne vedo, katere posamezne skupine jo sestavljajo in kateri (alternativni) aspekti na preteklost prevladujejo pri posameznih segmentih javnosti. Tudi nedavno opravljena raziskava v Sloveniji, ki se nanaša na komunikacijo arheologov z javnostjo, je Merrimanovo ugotovitev domala v celoti potrdila (A. Plestenjak 2005: 37). Če na kratko povzamemo rezultate raziskave, lahko rečemo, da je v slovenski družbi premalo zavedanja, kako pomembno je vključevanje javnosti za varovanje kulturne dediščine. Arheologi se na splošno sicer zavedajo svoje odgovornosti do publike, vendar iz različnih razlogov ne polagajo veliko pozornosti tej dejavnosti in z okoljem ne vzpostavljajo kvalitetne komunikacije. Strokovnjaki sicer menijo, da je rešitev v boljšem izobraževanju ljudi, kar pa skupaj z obveščanjem prepuščajo masovnim medijem in posledično doživljajo številna razočaranja (A. Plestenjak 2005: 37).^{xxxii}

VIDIKI KOMUNIKACIJE Z JAVNOSTMI

Pomemben vidik komunikacije z javnostmi se nanaša na zavedanje, da so alternativni pogledi na preteklost zelo močni celo med izobraženci in z vidika javnosti nič manj pomembni (vredni) od znanstvenih razlag. Na splošno je med arheologi premalo zavedanja, da so povezave med doživljanjem sedanosti in preteklosti presodnega pomena; način razumevanja preteklosti je v veliki meri določen z vsebinami in okoliščinami vzetimi iz vsakdanjega življenja, pri čemer služijo dogodki iz preteklosti kot merilo sedanjih dogajanj (Ch. Thomas 2000). Človeška narava je veliko bolj naklonjena spektakularnim interpretacijam, ki burijo čute in imaginacijo. Arheologi pa se kot po pravilu omejujejo na podajanje golih informacij, na splošne, resnici na ljubo, zelo okleščene in dolgočasne dekontekstualizirane podatke, ki jih brez kulturnih umestitev publika ne more ponotranjiti (I. Maroević 1993).^{xxxiii}

Rezultati raziskave A. Plestenjak o načinu komuniciranja o arheoloških odkritjih v slovenski javnosti v tiskanih medijih so pokazale, da se objave nanašajo v prvi vrsti na sumarne informacije o novo odkritih najdiščih in posameznih, zelo zanimivih najdbah ter raznih dogodkih v zvezi z njimi (A. Plestenjak 2005: 50). Tudi v slovenski javnosti je moč opaziti naraščanje zanimanja za objave o arheoloških odkritjih, kar ima pozitiven učinek in zvišuje splošno poznavanje arheologije ter dviguje zavest o pomenu arheoloških raziskav. Toda na splošno je kvaliteta informacij nizka, narašča pa njihova kvantiteta.

Tudi za naše razmere lahko potrdimo splošno veljavna dejstva, da med arheologi ni jasnega razumevanja, čemu je potrebna stalna in kvalitetna komunikacija z javnostjo. Objave običajno posredujejo zgolj surove in nepovezane podatke o posameznih najdbah ali podrobnosti o najdiščih, kar v svetu informacijske znanosti nima vrednosti prave (kulturne) informacije. Posledično taka okleščena informacija med uporabniki ne povečuje zavesti o potrebnosti ohranjanja kulturne dediščine. Nasprotno, še dodatno jo odtuja in utrjuje elitistični vidik arheološke znanosti. Javnosti postaja kulturna dediščina še bolj nedostopna in žal, budi tudi nezaupanje in odpor do arheoloških raziskav.^{xxxiv}

Temeljnega pomena pri komunikaciji z javnostjo je zavedanje, kako pomembna je vsebina sporočila in komu je sporočilo namenjeno. Poročevalec mora poznati namen komuniciranja in prejemnike (javnost, ki ji je obvestilo namenjeno). Način njihovega posredovanja nikakor ni irelevanten. Oseba, ki sporočilo posreduje, mora imeti pozitiven odnos do javnosti, biti mora izšolana v veščinah interpretacije in mora obvladati tehnike komuniciranja (A. Plestenjak 2005: 50).

AVTORITATIVNI MODEL VAROVANJA KULTURNE DEDIŠČINE

Pri tem modelu se paradoksalnost početja kaže v stopnjevanju odtujenosti kulturne dediščine v javnosti, v imenu katere se varovanje izvaja. Istočasno med strokovnjaki narašča občutek, da je javnost ignorantna in potencialna uničevalka in se predvsem njim godi krivica. Odpre se fronta, na kateri vsi izgubljajo. Pri tem ne smemo pozabiti, da je za vztrajanje na napačnih stališčih več vzrokov. Avtoritativni položaj vedno dopušča občutek 'moči' pri vztrajanju na eni sami znanstveni paradigmi, pri čemer pa gre tudi za določeno stopnjo družbenega 'komforta' (T. Schadla-Hall 2004). Zakonodaja namreč zagotavlja strokovnjakom popolno hegemonijo v procesu raziskovanja, pri interpretiranju in prezentaciji kulturne dediščine. Ob predpostavki, da je kulturna dediščina vir (zgolj) znanstvene informacije, je seveda razumljivo, da ne more biti izročena nikomur drugemu kot v roke ekspertov (R. Skeates 2000: 109). Vloga javnosti je v takem primeru okrnjena na vlogo davkoplačevalca, občudovalca, ki

naj ugled strokovnjaka spoštuje in šteje njegove razlage za edino veljavne (N. Merriman 2004: 87).

Slovenski arheologi so na splošno naklonjeni deficitarnemu komunikacijskemu modelu (N. Merriman, 2004: 5). Verjamejo, da se bo z izboljšanjem (načina) izobraževanja spremenil odnos javnosti in politične oblasti do dediščine ter stroke. Menijo celo, da bodo pridobili več sponzorjev. Spremembo odnosa javnosti do arheologije vidijo predvsem v boljši izobrazbi, vendar ne arheologov, temveč publike, kar bi doprineslo stroki večjo naklonjenost in finančni suport, kar bo hkrati preprečilo uničenje kulturne dediščine (A. Plestenjak 2005: 51).^{xxxv}

Slovenci ne poznamo specializirane poljudne arheološke revije in tudi poljudnih arheoloških knjig izide sorazmerno malo. Pri arheoloških publikacijah in pri poročanju v javnih občilih o arheologiji je očitna odsotnost interpretacije, kar nekateri povezujejo s pomanjkanjem časa in preozko specializacijo arheološkega izobraževanja (A. Plestenjak 2005: 52). Da je komunikacija z javnostjo temeljna naloga muzejev, med arheologi nihče ne razmišlja (N. Merriman 2004a; A. Plestenjak 2005: 52).

Arheologi doživljajo kot posledico deficitne izobrazbe tudi enostransko poročanje medijev, ki nemalokrat obtožujejo arheologijo za visoke stroške novih gradenj, kar v javnosti še dodatno utrjuje mnenje o arheologih kot zaviralcih družbenega razvoja (B. Djurić 2002).

Na eni strani lahko opazimo strmo naraščanje uničevanja arheološke dediščine in nezadovoljstvo v javnosti, na drugi pa slepo sledenje ustaljeni metodologiji raziskovanj, ki vodi v samozadostnost arheološke stroke. Komunikacija je ujeta v deficitarni model, izkopavalna politika pa vodi načelo *izkopavajmo danes, preučevali, publicirali bomo jutri*, kar vodi v dodatno kolizijo interesov javnosti in stroke (N. Merriman 2002: 558).^{xxxvi}

Prvi vzrok za opisano stanje v slovenski arheologiji se skriva predvsem v avtoritativnem odnosu stroke do javnosti kot posledici prevladujoče procesne znanstvene paradigme arheologije, katere bistvo je nekomunikativni diskurz. Drugi vzrok tiči v značaju slovenskih muzejev, ki sodijo brez izjeme k tradicionalnim in niso usmerjeni v komunikacijo z javnostjo in ne prevzemajo vloge medija. Ne gre torej le za enostransko vprašanje sporočanja in za probleme izobraževanja ali usposabljanja, temveč za globlje družbene vzorce, ki bi jih morali obe stroki preseči, če bi se hoteli izogniti dolgoročnim posledicam. Ni moč spregledati, da je pri tem presodnega pomena predvsem temeljni odnos arheološke in muzejske stroke do javnosti. Nič manjšega pomena tudi ni odnos stroke do kulturne dediščine kot temeljnega identnega vira, katere neločljivi del so arheološke najdbe in najdišča.

»ARHEOLOŠKA« DEDIŠČINA

Obstajajo številne definicije kulturne dediščine, ki pa se med seboj precej razlikujejo. To dejstvo implicira različne vloge, ki jih kulturna dediščina privzema v določeni družbi (Rh. Mason, Z. Baveystock 2009). Z materialnega vidika je moč gledati na kulturno dediščino kot na predmete kulturnega pomena, ki so se ohranili generacije dolgo. Vendar se zadnjih nekaj desetletij zgolj materialni vidik kaže kot nezadosten. Zato se največ avtorjev nagiba k definiciji dediščine kot dinamičnemu družbenemu procesu, ki poleg materialnega vidika odraža tudi deklaracije preteklih verovanj, kot so na primer domnevni občutki prednikov, vprašanja kontinuitete in skupnosti, premešanih z legitimizacijo sistemov moči in oblasti, (pogosto nekritično) predelanih za aktualno rabo (D. Lowenthal 2008).

Podobna definicija velja tudi za arheološko dediščino, ki predstavlja integralen del širše kulturne dediščine. Deskriptivno se arheološka dediščina omejuje na materialne ostanke, ki so se ohranili iz davnine vse do današnjega časa, pri čemer je definicija skladna s pozitivističnim stališčem kulturno historične in procesne paradigme arheološke znanosti. V nasprotju s tem pa konceptualna definicija označuje dediščino kot celostni proces ponovnega vrednotenja in vključevanja materialne kulture preteklih družb ter civilizacij v sedanjo družbo (R. Skeates 2000: 9). Konceptualna definicija arheološke dediščine je skladna s stališči postprocesne, interdisciplinarno naravnane arheologije in sodobnimi muzeološkimi principi.

V vladnih uredbah, kulturnih ustanovah in celo profesionalnih, arheoloških telesih pa je trdno zasidrana deskriptivna, statična definicija arheološke dediščine, kar ima odločilni pomen pri ponovni evalvaciji in vključevanju arheoloških odkritij v sedanost (R. Skeates 2000: 10).

Odločitev za publiciranje in razstavljanje, kot tudi za prezentacijo nekega najdišča, je odločitev o prihodnosti določene arheološke dediščine in s tem o njenem aktivnem vključevanju (ali izključevanju) v identitetne procese sodobne družbe. Način interpretiranja in prezentiranja, izbor najdb in prepoznavanje glavnih spoznanj neke raziskave kot vrednih komuniciranja v javnosti, so proces prepoznavanja nečesa kot družbeno pomembnega. Nasprotno pa je vse nearhivirano, neobjavljeno in neprezentirano oropano vsakršnega družbenega pomena in za družbo večidel izgubljeno, četudi je skrbno deponirano. Odločitve o arheološki dediščini in njenem aktivnem vključevanju (ali izključevanju) v identitetne procese neke družbe so posredne odločitve o neki skupnosti in njeni močni ali slabotni kulturni identiteti in s tem tudi narodni zavesti (M. Anico, E. Peralta 2009).

DEFINICIJE ARHEOLOŠKE DEDIŠČINE

UNESCO-va definicija dediščine iz leta 1972 govori o dediščini restriktivno. Nanaša se na spomenike in zgradbe ter njihovo historično, estetsko, znanstveno arheološko ali antropološko vrednost. Obravnava jih kot nekaj, kar smo prejeli od prednikov in se je tekom časa ohranilo in kar danes živimo in bomo predali zanamcem.^{xxxvii} Definicija *World Heritage List* enakovredno upošteva tudi avtentičnost, prostor in način, kako je spomenik zaščiten in upravljan.

Definicija iz leta 1972 odraža stanje znanosti in politične doktrine iz 60-ih let in se prvenstveno navezuje na heritološki diskurz zahodnega, industrializiranega sveta. Vanj so vključena historična mesta in posamezna obdobja, nanaša se na krščanske spomenike in elitistično arhitekturo, izpušča pa tradicionalne, še živeče kulture in nemonumetalne strukture, ki so za človeštvo morda celo pomembnejše (R. Skeates 2000: 12). V kodeksu poklicne arheološke etike iz leta 1995 je arheološka dediščina definirana kot celota, ki jo sestavljajo arheološki zapis, najdišče in najdbe *in situ*, arheološke zbirke, objave in poročila (C. Vitelli 1996: 264).

Šele ostri konflikti s še živečimi staroselskimi skupnostmi v Avstraliji in ZDA so pokazali nezadostnost splošno prevzete definicije, ki bi morala obsegati tudi nesnovno dediščino, kot so npr. znanja in kulturne aktivnosti okoliškega prebivalstva, skupaj z vsebinskimi konteksti pripadajoče materialne kulture (R. Skeates 2000: 15).

Arheološka dediščina je namreč kot posledica znanstvenega pristopa, ki ločuje pretekle kulture na posamezna, med seboj umetno ločena področja in zamejene kronološke dobe, odrezana od tradicionalnih vrednot, verovanj in drugih sodobnih kulturnih praks. Definicija arheološke dediščine, ki bi odražala potrebe sodobne strukturirane družbe, bi torej morala vključevati tudi različne poglede na najdišča, pripadajoče najdbe in njihove vsebine. Tem zahtevam sledijo še najnovejši napotki za upravljanje svetovne dediščine, ki so jih oblikovali pri UNESCO in so zasnovani na širokem, socialno-ekonomskem vidiku. Pomembno je vplivalo tudi dejstvo, da so od leta 1992 dalje postale predmet varovanja tudi univerzalne vrednote kulturne krajine, ki so bile pred tem postranskega pomena in jih niso upoštevali ne pri definiciji naravne, ne kulturne dediščine. Velik premik pri varovanju arheološke dediščine pomeni tudi vključevanje novoveških spomenikov, ker se na ta način arheologija kot znanost približa holističnemu in kontekstualnemu heritološkemu konceptu.

Vendar uspešno varovanje kulturne dediščine ne temelji na splošni zaščiti vseh ostankov preteklosti, temveč primarno na njihovem pravilnem vrednotenju in kontekstualnemu vključevanju v vse segmente današnjega življenja. Zato sodobni heritološki pristop ne opravičuje posebnega statusa arheološke dediščine in niti njenega označevanja, kot bi bila last

arheologov in domena izključno arheološke znanosti. Govori o enotni kulturni dediščini, katere pomemben segment predstavlja gradivo, ki je predmet raziskav arheološke vede (R. Skeates 2000: 15).

ARHEOLOŠKA DEDIŠČINA V KONTEKSTU SLOVENSKE SPOMENIŠKO VARSTVENE DOKTRINE

Mnogi razlogi so, da je arheološka dediščina v svetu definirana tako različno. V Angliji je npr. definirana znotraj kulturne krajine in vključujoč lokalno prebivalstvo. Slovenska spomeniškovarstvena doktrina pa obravnava arheološko dediščino dekontekstualizirano, ločeno od krajine in izključujoč lokalno skupnost (A. Plestenjak 2005: 59).^{xxxviii} Prezentacije najdišč potekajo skoraj praviloma po principu *ex situ*: ostanki naselbin ali grobišč so razen v redkih primerih avtoritarno varovani z zakonodajo in zato največkrat izključeni iz vsakdanjega življenja lokalnega prebivalstva. V primerih, ko se to zgodi, pa se vključenost lokalnega prebivalstva nanaša predvsem na pomožna opravila in le redko vključuje tudi možnost soodločanja o usodi spomenika, načinu njegove prezentacije ali interpretacije. Tako se dogaja, da gradivo zaradi (zakonsko zaščitene) avtorskih pravic izkopavalca leži dolga leta v skladiščih in je praviloma šele z veliko zamudo oddano pristojnim muzejem. Število neobjavljenih arheološko raziskanih najdišč močno presega število objavljenih (B. Djurić 2005). Ob tem prevladujejo objave v obliki skopih izkopavalnih poročil, sledijo znanstvena in strokovna dela, poljudne objave pa so le redke. Slovenske arheološke razstave praviloma temeljijo na znanstvenem diskurzu in z redkimi izjemami sledijo šele dolga leta za tem, ko so bile raziskave na najdišču še aktualna tema v javnosti. Manjše, informativne razstave ob večjih izkopavalnih akcijah so postale praksa šele zadnjih nekaj let z obsežnimi raziskavami ob gradnji avtocest (V. Vidrih Perko 2005).^{xxxix}

IZRAZ PRETEKLOST JE VEDNO PODOBEN ORAKLJU, KI GA NI MOČ RAZUMETI, V KOLIKOR NISTE
VEŠČI POZNAVALCI SEDANJOSTI IN GRADITELJI PRIHODNOSTI (Friedrich Nietzsche)

ARHEOLOGIJA IN POLITIKA

Arheologija podobno kot antropologija sodi med pomembnejše t. i. governmentalne tehnologije. Navkljub znanstveni nevtralnosti in empirični racionalnosti predstavlja polje številnih, pogosto prikritih družbenih interesov (L. Smith 2004: 2). Arheologiji odreja mesto v sodobni družbi posebno znanje, ki temelji na materialni kulturi in ima direkten vpliv na oblikovanje kulturne, narodne in nacionalne identitete. Netvarna dediščina preteklih civilizacij

je v sedanjosti prezentirana prav s pomočjo arheološkega gradiva, instrumentaliziranega za potrebe legitimacije in razlaganja preteklosti.

AVGUST V ČRNI SRAJCI

Antični Rim se je v srednjem veku in renesansi kot simbol vsega poganskega, kar bi naj bilo kot hudičevo delo uničeno, spremenil v velikanski kamnolom in nenadomestljiv vir dragocenega gradbenega materiala. Preostale ruševine so vse do konca 19. stoletja prekrivali debeli sloji odpadkov, preraščenih z grmovjem, po katerem so se pasle krave in koze.

Z zedinjenjem Italije in razglasitvijo Rima za glavno mesto združene Italije leta 1870, predvsem pa z zoro fašistične ere, so na starorimskem forumu stekle obsežne arheološke raziskave.^{xi} Mussolini je z megalomanskimi izkopavanji med Palatinom in Eskvilinom povezal ostanke starorimske arhitekture in foruma z moderno urbano osjo, ki so jo pomenljivo nazvali Via dell'Impero. Potekala je od Koloseja do Piazza Venezia in simbolno povezovala oba imperija, starorimskega in fašističnega. Ulica je bila namreč namenjena prvenstveno fašističnim paradam. S tem je rimski imperij, za potrebe fašističnega režima revidiran in korigiran, prevzel vlogo historičnega modela in postal silno močna ideološka podlaga novodobnega političnega gibanja.

Da bi vez s preteklostjo še utrdil, je Mussolini (od tod njegov vzdevek Avgust v črni srajci) 23. septembra leta 1937 z velikimi javnimi manifestacijami počastil 2000 letnico rojstva prvega rimskega cesarja Avgusta (T. Kissel 2004: 22).^{xli}

V resnici je položaj arheološke dediščine z ozirom na uveljavljeni, tradicionalni arheološki in spomeniškovarstveni diskurz v splošnem družbenem kontekstu vse prej kot jasen. Temu nemalo nemalo botrujejo zapletene razmere v sodobni družbi in njene povečane potrebe po identiteti. Vzroke za napetosti glede nacionalnih in kulturnih identitet ter izbruhe neokonzervatizma v delu sodobnih političnih struj smemo iskati v hitri industrializaciji, izginjanju podeželja in močnih tokovih priseljevanj iz manj razvitega sveta. Istočasno pa so načela liberalnega kapitalizma pripeljala svet v krizo vrednot, čemur sledi pospešeno odmiranje starih družbenih vzorcev, kar spremlja vsesplošno, epidemično iskanje izgubljenih identitet (T. Šola 2003: 25). Tako so prvič v zgodovini dobila politične razsežnosti vprašanja marginalnih družbenih skupin, kot so ženske, otroci, priseljenci, slabovidni itd.

Arheološki viri so v teh procesih nenadoma postali presodnega pomena. V nekaterih primerih etničnih in kulturnih manjšin ter staroselcev, npr. v Severni Ameriki in Avstraliji, so postali

pomembna podlaga za legitimacijo npr. teritorialnih – in s tem tudi političnih pravic. Vendar so to zgolj površinski valovi globokih družbenih tokov poznega 20. in 21. stoletja, ki sami po sebi še ne omogočajo razumeti vloge arheološke znanosti in s tem tudi ne prepoznati družbenega pomena arheološke dediščine.

GOVERNMENTALIZEM IN EKSPERTNA ZNANJA

Vlogo arheologije v sodobni družbi je moč jasneje razumeti predvsem prek pomena, ki ga imajo znanstvene ekspertize kot podlage upravnih in vladnih instrumentov. Foucault je s teorijo o *gover-mentalizmu* liberalne družbe, ki temelji na *mentalitetah*, prepoznal znanstvene ekspertize kot temelje sodobne državne uprave (L. Smith 2004: 9). Procesi sodobnega governmentalizma temeljijo na avtoriteti liberalnega modernizma, poudarjajoč racionalnost univerzalne resnice, pri njenem odkrivanju pa privilegira znanstveno paradigmo. Vzvišen položaj intelektualne in znanstvene elite je posledično postal ena od prepoznavnih značilnosti moderne zahodne družbe, ki se pri vladnih ter upravnih odločbah o družbenih problemih opira na ekspertna znanja različnih znanstvenih strok. Iz tega je lahko razumeti, zakaj si znanost tako zavzeto prizadeva za videz nevtralnosti in de-politiziranosti. Pri tem prisega na objektivnost logičnega pozitivizma, pri čemer služi izdelana in težko doumljiva znanstvena terminologija kot dodatna težka oborožitev (L. Smith 2004: 9).

Foucaultova teza o znanju kot družbeni moči dobro osvetljuje vlogo, ki jo v diskurzu oblasti privzemajo (na videz nevtralne) stroke. Posamezne stroke omogočajo z interpretacijo pojavov dostop do pomembnih baz podatkov, kar generira družbene potrebe po strokovnem znanju kot viru (politične, upravne) moči in daje strokovnjakom možnost (moralnega) družbenega privilegija. Relacije med stroko in vlado (upravo) so trdno vtkane v državni aparat in so v prepletenih procesih governmentalizma običajno zelo obskurne (L. Smith 2004: 10). Arheologija tako omogoča, da se na podlagi interpretacije npr. terenskih podatkov, poročil o spomenikih in arheoloških najdbah, državna uprava odloča o prihodnosti nekega spomenika ali najdišča - in s tem posredno tudi o nadaljnjem razvoju nekega kraja in celotne družbe, s čimer so brez dvoma povezani tudi veliki finančni posli.

ARHEOLOGIJA IN (STAROSELSKE) SKUPNOSTI

Procesna arheologija je v sodobnem liberalnem svetu dominanten arheološki diskurz, kar ji je omogočilo, da je postala ena pomembnih vladnih tehnologij. Temu je botrovalo dejstvo, da njena pradiigma temelji na objektivnosti in pozitivizmu naravoslovnih znanosti, da poudarja nevtralnost in pasivno interpretacijo preteklosti (L. Smith 2004: 12).

PRAVICE DO DEDOVANJA KOLEKTIVNE IDENTITETE

Priznavanje osnovnih človečanskih pravic do samoopredelitve mora vključevati tudi pravice do dedovanja kolektivne identitete nekega ljudstva in hkrati tudi pravice do kreativnega preoblikovanja identitete v soglasju z navdihi osebne samoopredelitve tega ljudstva in pripadajoče generacije. (Michael Dodson, komisar za staroselske pravice Aboriginov)^{xlii}

Ni čudno, da je na zahodu prav princip nevtralnosti in pasivne interpretacije preteklosti postal kmalu temeljni vzrok sporov med arheologi in lokalnimi javnostmi. V medsebojnih sporih se je kmalu pokazala vloga kulturne dediščine v novi luči. Medtem ko nek predmet ali pojav pomeni za arheologijo zgolj zbirko nevtralnih znanstvenih podatkov, s katerimi skušajo v znanstvenem diskurzu razlagati splošne značilnosti preteklih kultur, lahko predstavlja za staroselske skupnosti izvor pomembnih starih znanj, zakonov ali pa je celo podlaga lastne suverenosti. Izkazalo se je, da arheološka dediščina še zdaleč ni nevtralna. Predstavlja nezamenljivo vez s preteklostjo, ki je lahko presodnega pomena v boju za politične in teritorialne pravice, hkrati pa tudi temeljni dokument obstoja neke skupnosti.

ARHEOLOGIJA KOT MORALNA PODLAGA DRUŽBENIH UREDITEV

Arheološki diskurz 20. stoletja se je razvil na podlagi darvinističnega evolucionizma, pri čemer je materialna kultura služila kot temeljni dokaz stopnje razvitosti neke kulture. V času kolonializma so se moralne podlage za razlaščenje staroselske zemlje večkrat opirale na znanstvene osnove. Ob tem je kulturna hegemonija evropskim priseljencem zagotavljala naravne pravice za gospodarsko in politično nadvlado. To je bila tudi doba, ko sta družbeni in gospodarski razvoj botrovala obsežnim arheološkim raziskavam v koloniziranem svetu. Še vse do nedavnega so bili predmeti kulturne dediščine in kostni ostanki staroselcev v skladu z diskurzom procesne arheologije v odpeljani praviloma v oddaljene raziskovalne centre in muzeje (N. Merriman 2004). Enako raziskovalno načelo je veljalo tudi za raziskovanje kultur, ki so pripadale prednikom še živečih staroselskih ljudstev. Neredko se je dogajalo, da je država kasneje tem istim skupinam odrekla teritorialne in lastniške pravice, češ ker tako ali tako nimajo več iste kulture. Največja ironija je bila, da so taista staroselska plemena bila hkrati izpostavljena dolgoletni, nasilni kulturni asimilaciji in življenju v rezervatih, ki so jih včasih spremljali tudi nasilnimi odvzemi otrok. Arheološko odkrita materialna dediščina, ki je brez dvoma predstavljala prvovrstni dokument njihove naravne pravice do posedovanja

teritorija, pa jim je bila ta čas v imenu nevtralne in objektivne arheološke znanosti po načelu *ex situ*, odtujena (J. Jameson 2004).

ARHEOLOGIJA IN RASIZEM

V preteklosti je bila nasilna asimilacija odločujoča (rasna) politika. Izoblikovala se je na podlagi znanstvene paradigme o biološko determinirani kulturni identiteti. Ne moremo spregledati, da sta bili pri tem skupaj z vrsto drugih ved in ob podpori številnih uglednih zahodnih intelektualcev vodilni znanstveni veji antropologija in arheologija. Antropologija je v procesih kolonizacije omogočala raziskovati, klasificirati in s tem razumeti staroselska ljudstva, podobno, kot je to na podlagi materialnih ostankov preteklih civilizacij počela arheologija (L. Smith 2004: 25).^{xliii}

Sodobna arheološka teorija tretira materialno kulturo kot nosilko simbolov in vsebin kulturne identitete, zaradi česar je materialna kultura potencialna nosilka političnih idej. Kontrola dediščine posredno pomeni hkrati tudi:

- kontrolo kulturne ali narodne identitete. Materialna kultura je vitalnega pomena v primerih kulturnega izraza neke skupnosti in zato pogosto tudi predmet političnih pogajanj,
- je materialni dokaz naselitvene ali kulturne kontinuitete,
- je tudi odločilna kohezijska sila neke skupnosti (L. Smith 2004: 26; M. Anico, E. Peralta 2009).

Ta spoznanja so dala povod, da so se začela postavljati vprašanja o legitimnosti arheološke vede, ki na upravičena pričakovanja javnosti ne nudi nič oprijemljivega in laikom razumljivega (N. Merriman 2004).

PROCESNA ARHEOLOGIJA - HEGEMONIJA ARHEOLOŠKE ZNANOSTI

Procesna arheologija stoji na stališču inherentne pravice (znanosti) do preteklosti, kar pa pomeni v praksi za skupnost alienacijo kulturne dediščine in s tem tudi njihove lastne preteklosti, posebej za lokalno prebivalstvo. Tak pogled na preteklost, ki ga na splošno arheološka znanost še vedno zagovarja, je v resnici temelj rasističnega tretiranja marginalnih skupin in slej ko prej odraz (starega) kolonialističnega nazora (L. Smith 2004).^{xliv}

Vendar ne gre spregledati, da je prav procesni diskurz omogočil arheologiji postati ekspertna znanost v procesih sodobnega governmentalizma. Dediščinski predmeti so postali znanstvena podatkovna baza, s pomočjo katerih si je arheologija kot teorija znanja s poudarjanjem univerzalnosti in nevtralnosti arheološkega znanstvenega spoznanja ustvarila v moderni

družbi prestižno, avtoritativno mesto. Posledično je v sedemdesetih letih prejšnjega stoletja postala procesna arheologija dominantna paradigma ameriške in britanske arheologije z visoko stopnjo znanstvene zanesljivosti. To je vedo označilo v družbi kot zrelo, zaradi česar se v arheološke podatke ne dvomi več. Diskurz procesne arheologije je s tem postal identiteta arheološke znanosti; omogočil ji je številne družbene privilegije ter ji prinesel moč družbene avtoritete, kar pa se je sčasoma sprevglo v hegemonijo znanosti brez avtorefleksije in kritike lastnega početja. Procesne arheologije ne zanima širše družbeni odziv. Omejuje se zgolj na interpretacije arheoloških podatkov in procesov. Ima se za edino legitimno znotraj arheološke znanosti, čeprav se marsikje še ohranja stara kulturno historična arheološka šola in se od devetdesetih let prejšnjega stoletja pojavljajo številne nove arheološke, t. i. postprocesne šole. Šele znameniti dogodki, ko so ameriški in avstralski staroselci prisilili arheologe k spremembi pristopa pri raziskavah staroselskih ostalin, so dali povod, da je arheologija kot znanstvena veda sprejela politično in moralno odgovornost do zgodovine in začela kritično razmišljati o svojih profesionalnih etičnih dolžnostih do sodobne družbe (L. Zimmerman, J. Vitelli, K. Hollowell-Zimmer 2003; L. Smith 2004: 27).

Primer specifične situacije, ki je nastala v severni Ameriki in Avstraliji, odlično osvetljuje sicer težko razložljive, obskurne razsežnosti arheološke znanosti na politični sceni (B. Durrans 1989). Kot je znano, procesne arheologije na splošno ne zanimajo konsekvence arheoloških posegov, niti njihovi posredni vplivi na lokalno javnost. Vendar je opazno, da se raziskovalci zavedajo odgovornosti, ki jo prinaša princip inkluzije pri raziskovalnih in interpretativnih procesih, kar pa se kaže predvsem kot strah pred izgubo kontrole nad arheološkim znanjem. To je tudi glavni vzrok odpora arheološke stroke proti splošno sprejetim in priporočenim etičnim načelom o vključevanju lokalnih skupnosti v raziskave. Pomisleki arheologov proti omogočanju splošne dostopnosti do podatkovnih baz, proti vključevanju javnosti v procese raziskovanj in predvsem zagotavljanju pluralnosti interpretacije arheoloških najdb, so veliki in na nek način jih lahko primerjamo z odporom muzealcev do korenitih sprememb v muzejih. Spremembe bi pomenile izgubo pomembnega segmenta neopazne družbene kontrole, ki omogoča avtoritativno držo vede in poseben družbeni status pripadajočih ustanov ter njihovo (neopazno) vključevanje med vladne tehnologije – in kar brez sence dvoma posredno prinaša določene družbene koristi.^{xlv}

HISTORY IS NOT JUST SOMETHING WE INTERPRET, BUT IS ALSO ACTIVE IN SHAPING THIS

UNDERSTANDING (H. Johansen, B. Olsen)^{xlvi}

VLOGA ARHEOLOGIJE V SODOBNI DEMOKRATIČNI DRUŽBI

Temeljno spoznanje postprocesnega gibanja je ugotovitev, da je materialna kultura nosilka številnih inherentnih pomenov in se njena vrednost, podobno kot tudi z njo povezana znanja, lahko odrazi šele v stiku s sodobnim svetom. Da bi jih lahko 'razbirali' iz kontekstov, ne zadostujejo zgolj arheološki podatki, potrebna je tudi hermenevtska izkušnja s šolano intuicijo (J. Thomas 1996).

Postprocesna arheologija je odprla med drugim tudi nov pogled na zgodovino. Odslej velja, da zgodovina (in s tem seveda tudi arheologija) prevzemata aktivno vlogo pri interpretaciji preteklosti.^{xlvii} Postprocesna arheologija se je zato izoblikovala v angažirano vedo, ki aktivno posega na področje družbene kritike in sooblikuje javno mnenje o preteklosti.

ZLATA DOBA NIKOLI NI BILA SEDANJOST (angleški pregovor)

ARHEOLOGIJA V DISKURZU MOČI

Arheološka stroka se zaradi svoje narave dela in pod močnim pritiskom sodobne družbe čedalje bolj odpira epistemološkim in ontološkim temam. Medtem ko se prve ukvarjajo z vprašanji znanja in znanosti, pa si druge postavljajo vprašanja bivanjskosti. Arheološke šole pa se razlikujejo prav po stališčih do teh tem. Epistemološka pozicija procesne šole je logični pozitivizem z naturalističnim ontološkim pristopom, arheološki podatek obravnava kot posledico 'naravnih' procesov in kot neproblematično entiteto. Postprocesna šola je epistemološko post-pozitivistična in splošno gledano, eklektična. Ontološko pa s stališčem, da so stvari ustvarjene kontekstualno in nikoli same sebi v namen, zavzema relativistični odnos in stopa na tla ontološke konfuzije ter na sam rob znanstvene nemoči. Družbene znanosti ne morejo vzpostaviti zakonitosti, kot jih zahteva pozitivistična epistemologija. Zato sega postprocesna arheologija na področje interdisciplinarnosti, rešitve pa išče med objektivizmom in relativizmom, zaradi česar je težišče teorije ponovno zdrknilo od ontološkega k epistemološkemu.^{xlviii} Tudi kritični realizem sodi na območje filozofije in ga ne prištevajo več k družbenim teorijam, ker temelji na stališču, da stvari obstojajo neodvisno od našega znanja, medtem ko naše razumevanje stvari določa družbeni kontekst (G. Kocijančič 2008: 156).

Kmalu se je zato pokazalo, da procesna šola zelo uspešno razrešuje epistemološke naloge arheološke znanosti, postprocesna smer pa je pri poskusih razreševanja ontoloških tem nemočna, kar izvira iz narave znanosti same. Priznati pa je treba, da ji je navkljub epistemološkim težavam uspelo prepoznati znanstveni diskurz kot najmočnejšo obliko moči postmodernega sveta. Zato poudarja vlogo subjektivnosti, ker družbe ne moremo razumeti

zgolj na konceptualni osnovi. Vselej jo določa tudi njena materialna razsežnost, kajti v družbenih praksah so interrelacije temeljnega pomena (L. Smith 2004).

VLOGA INTELEKTUALNE ELITE

Pri razumevanju družbene moči arheologije kot znanosti je lahko v veliko pomoč teorija diskurzov moči.^{xlix} Diskurz lahko označimo kot družbeni produkt različnih mnenj in znanj, zaobjet v obliki komunikacijskega jezika in v rabi specifičnega izrazoslovja. Skonstruiran je v tesni povezavi z govornikovo pozicijo v določeni ustanovi in njegovi družbeni ter politični poziciji, pri čemer se večkrat izkaže, da je manj pomembno osebno mnenje kot stališče ustanove. Politična moč in institucionalna pozicija govorca običajno določata njegov dominantni diskurz. Postprocesna arheologija, ki zagovarja pluralnost mnenj in inkluzijo javnosti, trdi, da noben diskurz ne more biti dominanten, saj mnenje ni kategorija in ne more veljati za resnico, temveč ostaja zgolj na nivoju ugotovitve znotraj nekega diskurza (H. Johnsen, B. Olsen 2000).

Diskurzi so v resnici različni načini strukturiranja znanja in družbenih praks, pri čemer so družbene vloge in njihovi pomeni izraženi v rabi določenega jezika in so hkrati prezentirane ter producirane skozi določen diskurz. V diskurzu je vedno prepoznaven osebni odnos govorca do lastne družbene vloge. To lahko razumemo tudi kot strateško ali taktično orodje, s katerim družba vzdržuje zakonitost disciplinarne pozicije, ki pa hkrati služi tudi kot glavna vez med intelektualnim diskurzom ter političnimi, družbenimi in ideološkimi silami (L. Smith 2004).

Po Foucaultu velja, da nam raziskovanje zgodovine neke discipline omogoča prepoznavanje prvin stroke, ki jo v praksi določajo kot vplivno. Skozi razvoj stroke lahko dobro pojasnimo povezavo diskurzov znanja in moči ter prevzemanje vlog kot tehnologij oblasti, kjer se stroka, vkomponirana v sistem oblasti, neopazno prelevi v diskurz določenega sistema.

Diada moč-znanje je zato po Foucaultu središčna sila, okoli katere se oblikujejo politične moči in pravila za razporejanje materialnih osnov, potrebnih za realne družbene odnose (L. Smith 2004: 65).

vsaka družbena skupina izoblikuje izobražence, ki ji dajejo homogenost ter oblikujejo njeno ekonomsko, družbeno in politično zavest (Antonio Gramsci)

GOVERNMENTALIZEM KOT SODOBNA OBLIKA DRŽAVNE UPRAVE IN ZAKONODAJA

Po Gramsciju ima intelektualna elita, odgovorna za družbeno stanje, moč stabilizirati ali spremeniti družbo. Lahko kontrolira ali spremeni vzorce delovanja mas ter vpliva na narodno in razredno zavest.¹ Izobraženci so v vsakem primeru 'proizvod' državnega ali privatnega izobraževalnega sistema, ki ga odredi in avtorizira najvišja državna oblast, podobno kot je tudi znanost neločljiv del širšega kulturnega in družbenega ustroja.

Moderni liberalizem temelji na upravljanju države s pomočjo ekspertnih skupin ali z vzpostavljanjem governmentalizma, kar omogoča, da sodobne države udejanjajo politično voljo vladajoče elite s transformacijo racionalizma in rabo različnih tehnologij. Sistem governmentalizma lahko razložimo tudi s pomočjo liberalnega modernizma, ki temelji na racionalni in univerzalni resnici in kjer prevzemajo teorije družbenih ved vlogo nekakšnih intelektualnih mašinerij vladanja, pri čemer se intelektualci spremenijo v njihove 'oskrbnike', ki z 'resnicami' omogočajo razumevanje realnega sveta in družbenega sistema. Perfidnost takega sistema leži v njegovi nenehni potrebi po ekspertnih znanjih in hkratnem vsesplošnem obveščanju javnosti o procesih de-politizacije ekspertiz in politično neodvisnih znanosti.

Arheologiji omogočajo družbeno relevantnost prav znanstvena spoznanja, ki imajo veliko simbolno moč ter velik vpliv na realni družbeni ustroj. Zato nastopa arheološka znanost v sistemu governmentalne tehnologije kot močno, hkrati pa dokaj nevidno intelektualno orodje. S pomočjo znanstvenih klasifikacij in tipologij se oblikujejo historični konstrukti, ki so temeljnega pomena za kreiranje in percepcijo kulturne ter narodne identitete. Ob tem ne gre spregledati, da imajo isti procesi moč tudi zavreti ali celo usodno zaustaviti kreiranje in percepcijo kulturne ter narodne identitete; odvisno pač od interesa vladajoče elite.

Zaradi odsotnosti avtorefleksije ter nezanimanja za raziskovanje vplivov arheološke vede na družbeno realnost je postprocesna arheologija postala naravnost idealna governmentalna tehnologija. Proizvaja racionalna in objektivna znanja, ki na konceptualni ravni sovpadajo z liberalnim governmentalizmom, kar omogoča nadzorovanje in (ob)vladovanje relevantnih družbenih problemov, hkrati pa se istočasno krčevito oklepa videza apolitičnosti (L. Smith 2004: 70).

Ena od značilnosti sodobnega liberalizma je tudi, da se governmentalne tehnologije izvajajo s pomočjo sofisticiranih postopkov, s pomočjo anket in javnomnenjskih raziskav, ob tem pa se praviloma uporablja težko razumljiv, intelektualističen jezik.¹¹ Posledično so zakoni strožji, politične elite pa razglašajo določene dogovore kot absolutne resnice.

QUID LEGES SINE MORIBUS VANA PROFICIUNT?
(Kaj nam pomagajo jalovi zakoni brez morale? Horacij)

SODOBNE TEORIJE DRŽAVNOSTI IN REGULATIV

Sodobni teoretiki očitajo Foucaultjevi teoriji reduciranje instituta države na diskurzivnost, zato kasnejše teorije ponujajo neredukcionističen pogled in državo razlagajo kot skupnost interaktivnih ustanov, katerih relacije, delovanje in strategije so sredstvo in cilj mnogoplastne vzročnosti. Temu se prilagajajo multipli vzorci centrov moči in mreže ustanov, diskurzov moči in ideologij (B. Jessop 1990; L. Smith 2004: 74).

Delovanje države lahko ponazorimo z mrežo ustanov, ki jih povezuje politična strategija. Je sistem, ki se nenehno spreminja in ki je hkrati kristalizacija preteklih strategij. Ustanove in družbene strukture so determinirane s političnimi kalkulacijami, ki so izraz njihovih ekonomskih in političnih interesov. Državni aparat ni nikoli nevtralen. Država izraža svoje interese z načinom vladanja in razvojno politiko v pravnih, gospodarskih in političnih strukturah, kar se v realnem svetu odraža kot področje moči in privilegijev.

Z modernizacijo se je spremenilo tudi pravo, ki odslej temelji na regulacijah. Državni procesi s pomočjo diade znanje-moč in z rabo specifičnega znanja, skoncentriranega v zakonskih intervencijah, utelešajo vlogo informacij, ekspertiz, različnih politik in strategij. Poenostavljeno rečeno, regulacije se odražajo kot triada *moč-zakon-znanje*. Regulative so običajno odgovor na nastali družben problem. Način reševanja pa je odvisen predvsem od kvalitete informacij, kjer so spet odločilnega pomena ekspertna znanja, s pomočjo katerih se oblikujejo regulativne politike in strategije. Pri tem imajo največjo vlogo tiste znanstvene paradigme, ki temeljijo na objektivnosti. S tem ponovno izstopi politična ranljivost procesne arheologije (L. Smith 2004: 77).ⁱⁱⁱ

Sodobne teorije razlagajo državo kot skupek socialnih praks, ki so z regulativo organizirane in povezane. Oblike moči so razpršene, okoli njih pa se jedrijo politične, ekonomske, kulturne in druge interesne skupine, ki skušajo s pomočjo demokratičnih instrumentov vladanja vplivati na regulativo in sebi v prid. V teh procesih so postali presodnega pomena resursi, tako ekonomski (vključno z delovno silo in znanjem) kot ideološki. Slednji je ključnega političnega pomena za vlado in številne interesne skupine. Je moralni opornik vladne politike

ter temeljnega kulturnega in socialnega pomena v družbi. Ideološki resurs ima posebno družbeno auro, ker je nosilec močnega emocionalnega naboja, npr. za množice.

PASTORALNA VLOGA ZNANOSTI IN ALTERNATIVNA ZNANJA

Zgodnje liberalistične družbe so naklanjale veliko pozornosti izobraženemu državljanu in intelektualni eliti, medtem ko moderne liberalistične družbe temeljijo prvenstveno na znanstvenih disciplinah kot governmentalni tehnologiji. S tega vidika je moč dobro razumeti skokovit razvoj modernih družbenih znanosti; diskurzi moči temeljijo na skrbi za materialno kulturo in dediščino preteklosti in z njima neločljivo povezano identiteto. Tako arheologija, ki se bavi z ostanki materialne kulture preteklih obdobj, prevzema vlogo nekakšnega skrbnika nad preteklostjo, kajti kot znanost jo edina lahko 'pravilno' razume in temu primerno tudi interpretira (L. Smith 2004: 82; N. Merriman 2004). Pri tem ni pomembno, da diskurz znanja kot sredstvo moči izključuje vsa ostala ne-akademska znanja kot nekredibilna in manjvredna. K njim sodijo tudi tradicionalna znanja in modrosti, ki jih, razumljivo, procesna arheologija ne vključuje v heritološki koncept varovanja dediščine. Iz tega stališča je tudi razložljivo, zakaj so v diskurzu moči materialni ostanki preteklosti označeni kot 'arheološki resursi', 'arheološka dediščina' in 'arheološki spomeniki', kot bi bili lastnina arheologov in arheološke znanosti, čeprav v resnici pripadajo javnosti. Pri čemer ne smemo spregledati, da si arheologija kot governmentalna tehnologija nadeva videz objektivnosti in družbene apolitičnosti in zato predstavlja idealno izhodišče za zakonske podlage pri varovanju in konservatorskih posegih na spomenikih.^{liii}

Vendar v praksi postaja čedalje bolj očitno, da varovanje spomenikov izključno na podlagi zakonov in brez aktivnega vključevanja lokalnega prebivalstva v procese interpretiranja in prezentiranja ni prav uspešno. Kjerkoli posegi temeljijo zgolj na znanstveni paradigmi in profesionalizmu, prihaja do izraza predvsem intelektualni prestiž strokovnjakov z ekspertnim znanjem, kar pa je običajno v nasprotju s kolektivnim spominom in konvivalnim znanjem lokalnega prebivalstva. Arheološka stališča cementirajo zakonodajo in posledično sejejo veliko mero nezaupanja do stroke pri lokalnih skupnostih. Arheologi so kot sogovorniki državnih služb in uradni oskrbniki dediščine v vlogi nadzornikov pomembnih arheoloških podatkov in s tem hote ali nehotе prevzemajo vlogo varuhov preteklosti, analogno kot arheologija prevzema pastoralno vlogo nad materialno kulturo in jo 'ščiti' pred 'nepravilno' interpretacijo ter politično zlorabo (L. Smith 2004: 101).

POMEN VKLJUČEVANJA JAVNOSTI V PROCESSE MUZEALIZACIJE ARHEOLOŠKIH SPOMENIKOV

V nasprotju z naraščanjem neuspešnosti varovanja spomenikov zgolj s pomočjo zakonodaje pa se je pokazalo vključevanje javnosti, posebej lokalnih skupnosti, v procese arheoloških raziskav kot uspešen način varovanja, ki posredno vrača stroki kredibilnost (L. Smith 2004: 105). Na ta način katerikoli argument, podprt z uradno arheološko ekspertizo, dobi dodatno politično težo, kar ima dalekosežne posledice pri raziskovanju, konzervaciji, varovanju in upravljanju nekega spomenika. Odločilno vlogo pri varovanju pa ima vendarle predvsem zagotavljanje intelektualne in fizične dostopnosti za javnost. Materialna kultura ima različen pomen za različne družbene skupine. V kolikor interpretacija in prezentacija tega ne odražata, pride slejkoprej do okrnjenosti ene od pomembnih družbenih sil, ki zagotavljajo ohranjanje kolektivnega spomina, čemur sledi zanemarjanje ali celo uničevanje spomenikov v neposrednem okolju (T. Šola 2003: 290).

ZAGOTAVLJANJE DOSTOPNOSTI

Zagotavljanje dostopnosti ima v sodobni liberalistični družbi neposredne politične konsekvence. Toda v nasprotju s splošno sprejetimi strokovnimi načeli si arheološka veda še vedno prisvaja materialno kulturo kot izključno lastno polje raziskav in interpretacij. Podobno ima za svojo last tudi arheološke spomenike ter način njihovega raziskovanja, interpretiranja in upravljanja. Na te pravice se največkrat sklicuje v smislu varovanja arheološkega znanstvenega podatka.^{liv}

Dejstvo, da procesna arheologija temelji na deduktivnih raziskavah, medtem ko interpretativna arheologija daje prednost induktivnosti, ni zgolj predmet teoretičnega disputa. V praksi pomeni prvi princip vklapljanje najdišča ali določene materialne kulture v deduktivne raziskave, kar omogoča za gradivo ali spomenik (pa tudi raziskovalca) v prvi vrsti znanstveno relevantno. To pa ne ustreza načelom arheološke profesionalne etike, ki poudarja služenje stroke različnim družbenim potrebam, medtem ko je znanstveni vidik le eden od mnogih (L. Zimmerman, J. Vitelli, K. Hollowell-Zimmer 2003). Pri tem je zagotavljanje dostopnosti do baze podatkov in rezultatov raziskav eno od temeljnih pričakovanj in pravic sodobne javnosti. Podatki o najdišču, materialni kulturi, izkopavanjih in o spomeniku morajo biti na razpolago javnim in privatnim namenom in služiti interesom davkoplačevalcev. Posebej lokalna javnost upravičeno pričakuje dostopnost do virov informacij o kulturni dediščini v svoji neposredni okolici ter upoštevanje svojih lastnih interesov.

Znanstveni arheološki diskurz je tudi temelj spomeniške zakonodaje. Način upravljanja (ohranjanja, trženja, varovanja) spomenikov pa je slejkoprej odraz relacij med znanostjo, političnimi močmi in javnostjo. Vloga, ki jo dobi nek spomenik v družbi, postane presodnega

pomena pri njegovem ohranjanju. Zato nobena odločitev ne bi smela biti sprejeta brez vključitve lokalnih skupnosti, saj je brez tega vsaka kulturna dediščina vnaprej obsojena na neuspeh.^{lv}

Pri razglašanju spomenika pa niso pomembne samo njegove fizične, temveč tudi konceptualne meje spomenika, pri čemer so lahko ključnega pomena za ohranitev spomenika tudi njegova simbolna, kulturna, ekonomska in druge vrednosti, ki ga ta ima za okoliško prebivalstvo.

IZ ZGODOVINE SE VEDNO ZNOVA NAUČIMO LE TO, DA SE IZ NJE NISMO NIČ NAUČILI

(H. Millon de Monthelant)

MATERIALNA KULTURA KOT KONFLIKTNO PODROČJE

Materialna kultura je kot nosilka različnih pomenov izrazito konfliktno področje. Omejevanje njenega varovanja zgolj na fizični aspekt sicer omogoča, da se konfliktnim soočanjem z različnimi pogledi na preteklost izognemo, vendar prinaša dalekosežne posledice tako za arheologijo kot za kulturno okolje. Javnost doživlja posledično dediščino odtujeno, kar močno vpliva na regulativo in legislativo ter ima neposreden vpliv na kulturni in politični diskurz neke skupnosti ter na njen celostni razvoj (L. Smith 2004: 124).

ZAKONODAJA IN VLOGA ARHEOLOGIJE ZA JAVNOST

Zakonodaja določa izhodišča za prepoznavanje in način varovanja najdišč, pri čemer uporablja specifično terminologijo, ki že vnaprej vključuje ali izključuje določene skupine uporabnikov. Na tem področju se je pokazala vloga arheologije za javnost kot dragocena predvsem pri prepoznavanju in definiranju parametrov, znotraj katerih prihaja do plodnega sodelovanja med vladnimi, lokalnimi in strokovnimi skupinami. To so hkrati tudi temelji procesov dobrega kulturnega managementa, ki na eni strani omogočajo spoštovanje zakonov, na drugi pa vključevanje interesov lokalnih skupnosti, kar ima za posledico učinkovitejše načine konzervacije, varovanja spomenikov in komuniciranja njihovih kulturnih vsebin. Praksa je pokazala, da tak način delovanja prinaša mnogovrsten benefit za vse vpletene strani in pomeni veliko pridobitev za celotno družbo.

Kot kažejo nekatere uveljavljene dobre prakse, npr. s Škotske, so lahko uspešne prezentacije in splošno razumevanje materialne kulture podlaga in vzpodbuda za oblikovanje uspešne kulturne politike (C. Richards 2000).

VPLIV JAVNOSTI NA SPREMEMBE V ARHEOLOGIJ

Ni mogoče prezreti, da intenzivno delo z javnostmi vnaša pozitivne spremembe tudi v arheološko znanost. Na eni strani širi močno omejen znanstveni vid za sprejemanje realnosti, kar vpliva neposredno na strukturo in izraz arheološke teorije in prakse. Na drugi strani aktivno vključuje tradicionalne vrednote, kar zmanjšuje avtokratičnost stroke in močno izboljšuje njeno družbeno podobo (J. Jameson 2004: 54). Na Zahodu je arheologija opazno prispevala k stabilnosti družbe in varovanju demokratičnosti, kar ji je uspelo v sodelovanju s staroselskimi in lokalnimi skupnostmi.

Inkluzija javnosti lahko na drugi strani prepreči danes zelo razširjeno, nekritično presajanje tujih spomeniškovarstvenih ali muzealskih doktrin, za katere se slej ko prej izkaže, da so specifične za vsako družbeno sredino posebej in je njihovo slepo presajanje v drugačno družbeno okolje praviloma neuspešno.

Zanikanje aktualnega družbenega vprašanja vključevanja javnosti vodi v slepo ulico tudi arheološko znanost samo. To postaja zadnja leta v Sloveniji čedalje bolj očitno in se simptomatično odraža kot nezadovoljstvo med strokovnjaki in nemoč državnih služb, ter naraščanje odtujenosti v odnosu javnosti do kulturne dediščine. Krizo doživljajo Zavodi za spomeniško varstvo, muzeji, fakultete in instituti.^{lvi} Kot kažejo izkušnje od drugod, arheološka znanost sama ni sposobna ponuditi oprijemljivega izhoda iz krize. Zgolj v okviru znanstvenega diskurza ne more doseči plodne kulturne umestitve arheološkega gradiva v sodobne družbene kontekste. Javnost upravičeno pričakuje umestitev arheološke dediščine v vsakdanje tokove sodobne družbe, kar bi zadovoljilo kulturne, socialne in ekonomske potrebe danega okolja.

VLOGA JAVNOSTI IN NJENE RAZISKAVE

Javnost ima demokratično pravico soodločati o pomembnih ukrepih v zvezi s svojim okoljem. Ima tudi pravico dostopa do kulturnega, socialnega in ekonomskega kapitala v svojem lastnem okolju. Kot najboljše rešitve sodelovanja so partnerstva med strokovnimi delavci in javnostjo, ki potekajo skozi celoten proces raziskav, konservacije, interpretacije ter trženja spomenikov kulturne dediščine (N. Merriman 2004: 10). Da bi se to lahko zgodilo, mora

najprej priti do kopernikanskega preobrata v stališču stroke do javnosti (S. MacDonald, K. Shaw 2004; A. Plestenjak 2005).

Ena najbolj šibkih točk v arheologiji je poznavanje javnosti, zato se bo v prihodnje morala arheološka stroka posvetiti v prvi vrsti raziskavam uporabnikov in prepoznati njihove potrebe. Splošno mnenje je, da se bi morala pri vzpostavljanju dobre komunikacije z javnostjo arheologija učiti pri hermenevtiki (H. Johnsen, B. Olsen 2000). Ob tem pa mnogi pozabljajo, da je sodobna muzeologija razvila številna orodja prav v ta namen. V arheologiji je nasplošno najslabše razvita interpretacija ter razumevanje pomena prezentacij arheološkega gradiva in najdišč (K. Smardz Frost 2004). V muzeološki govorici pravimo temu sporočila, ki jih s komunikacijo kulturnodediščinskih vsebin širimo v okolju (I. Maroević 1999; T. Šola 2003: 155). Da pa bi se lahko spremenil odnos javnosti do stroke in predvsem do spomenikov arheološke dediščine, se bodo morale komunikacije usmeriti na eni strani v kvaliteto sporočila, na drugi pa bo morala arheologija poskrbeti za razvoj v različne, multiparadigmatične veje (N. Merriman 2004: 10).

V raziskavah, ki jih je opravila Plestenjakova v slovenski javnosti, je bil eksplicitno poudarjen pomen interpretacije (A. Plestenjak 2005: 60). Izkušnje kažejo, da slovenski arheologi ne razlikujejo med primarno in sekundarno interpretacijo (J. Thomas 1996; N. Merriman 2004: 10). Prva se nanaša na arheološke kontekste in interpretiranje odnosov med odkritim gradivom in arheološkimi plastmi ter ostalimi najdiščnimi fenomeni, druga se nanaša na diseminacijo vsebin arheološke dediščine in integriranje njihovih sporočil v kulturne diskurze sodobne družbe (F. Waidacher 1993: Abb. 3). Medtem ko je primarna interpretacija domena arheološke stroke, pa sekundarna interpretacija presega področje primarne znanosti in jo lahko označimo kot temeljno znančilnost sodobnih procesov muzealizacije.

Sekundarna interpretacija ali kulturno umeščanje arheološke dediščine praviloma ni značilna dejavnost tradicionalnih muzejev, temveč je značilnost sodobne muzejske ustanove. Podobno, kot velja za arheološko stroko pa lahko ugotavljamo tudi za muzeje: tega ni moč doseči brez partnerstva z javnostmi in povezovanja s sorodnimi kulturnimi ustanovami (T. Šola 2003: 121).

Iz temeljnih spoznanj arheologije za javnost in muzeologije izhaja, da se mora spremeniti koncept primarne znanosti in razviti pozitiven samokritičnost in empatičen odnos do javnosti. Komunikacija ni le enakovreden element arheoloških raziskav, temveč je ključnega pomena za njihovo uspešnost in kasnejše uspešno varovanje dediščine v izvornem okolju (C. McDavid 2004).

SPREMEMBE V STROKI, ETIKI IN USTANOVAH

ETIKA IN PROFESIONALNOST

Etika je preplet filozofskih načel, ki so skozi zgodovino izoblikovala moralno in družbeno sprejemljiva pravila delovanja posameznika in skupine. Etična načela so politično in družbeno soodvisna, v posameznih poklicih pa jih narekujejo potrebe izvajalcev in uporabnikov (S. Pearce 1996: 57). Iz splošne definicije o profesionalni etiki je jasno razvidno, da ni nobenega arheološkega projekta, ki bi ne imel etične in politične konotacije, neoziraje se, ali smo to pripravljeni priznati ali ne. Prav tako je tudi razumljivo, zakaj se etična načela s časom in družbenimi potrebami spreminjajo.

Arheološka etika sedemdesetih let prejšnjega stoletja je izhajala iz ugotovitve, da so predmet arheoloških raziskav kulture preteklih dob in gre pri delu za odkrivanje skupne, splošne kulturne identitete. Izhajali so iz dejstva, da so odkriti predmeti neprecenljive kulturne vrednosti, nenadomestljivi in brez cene. Te ugotovitve nesporno veljajo še danes, vendar po novem arheološki arhivi pripadajo javnosti.^{lvii}

Sodobna etična načela arheološkega dela temeljijo na trojici osnovnih obligacij. Prva, ki izhaja še iz sedemdesetih let prejšnjega stoletja, je obligacija dokumentiranja arheoloških posegov. Druga obligacija se nanaša na javnosti, ki jim arheologi dolgujejo vpogled in souporabo arheološkega arhiva. To določilo se še posebej nanaša na lokalne skupnosti.

Tretja etična obligacija se nanaša na odnos med arheologi, ki mora temeljiti na profesionalnosti in si morajo *bona fide* omogočati dostopnost do rezultatov raziskav (L. Zimmerman, J. Vitelli, K. Hollowell-Zimmer 2003).^{lviii}

Novost je predvsem dolžnost arheološke vede do znanstvene in laične javnosti, posebej do potreb lokalne skupnosti. Ta določila, ki so bila predmet priporočil ameriške arheološke zveze že leta 1976, so pripomogla, da so bile uspešno izpeljane številne repatriacije spomenikov, pripeljala pa so tudi do drugačnega, ne zgolj monoparadigmatičnega načina raziskovanja preteklosti. Pomenila so začetek inkluzije lokalnega prebivalstva v raziskovanja in multiplo interpretacijo arheoloških ostankov. To je prineslo viden premik v odnosu okoliškega prebivalstva do arheoloških spomenikov, ki so jih kot pomemben del svoje lastne preteklosti začeli ščititi in varovati. Pod zunanjimi pritiski so se zgodile dramatične spremembe arheološke doktrine, kar je posledično močno vplivalo tudi na preobrat v teoretični arheologiji (B. Trigger 2006: 497).^{lix}

Rezultati raziskav postajajo sčasoma dostopnejši za širšo javnost. Znanstveni krogi so v mnogih deželah začeli upoštevati disonantnost publike in marsikje uvedli nove hermenevtske znanstvene pristope. Identitetni procesi so končno lahko preskočili zidove "znanstvene

neutravnosti", stroka pa se spreminja v polje nenehnih pogajanj in prilagajanj. Etika je postala (zopet) moderna (Ch. Scarre, G. Scarre 2006; S. Dingli 2006).

V sodobni arheološki profesionalni etiki je eksplicitno izpostavljena dolžnost do družbe (J. Hollowell 2006). Vse od leta 1986 leta naprej so teme o odgovornosti arheološke vede do javnosti postale tudi glavne teme svetovnih arheoloških kongresov (Ch. Scarre, G. Scarre 2006: 7).

Etika se je morala izreči tudi zaradi pojava privatnih arheoloških podjetij, ki so se nenadoma znašla v paradoksalnem položaju do naročnika. Arheolog, ki je kot strokovnjak dolžan arheološko najdišče po najboljših močeh ohranjati in zaščititi, se je nenadoma znašel v vlogi izvajalca naročnikovih del, katerega interes je čimprejšnja sprostitev raziskanega prostora: ni nepomembno, da je od slednjega tudi finančno odvisen. To vodi v konfliktnost interesov, ki jih običajno še povečuje upoštevanje interesov lokalnih skupnosti (L. Zimmerman, J. Vitelli, K. Hollowell-Zimmer 2003).

VPLIV TRŽNE MISELNOSTI NA ARHEOLOŠKO DEDIŠČINO

Med zunanjimi dejavniki, ki so odločilno vplivali na spremembe v odnosu arheološke stroke do javnosti, je treba omeniti tudi naraščanje zabaviščne industrije in kulturnega turizma, kjer so muzeji prevzeli pomembno pobudo (P. Boniface, P. Fowler, 1993). Kulturna dediščina je nenadoma postala tržno zanimiva in eden glavnih produktov na številnih gospodarsko nerazvitih področjih. Ta spoznanja so pogosten vzrok za ostre proteste lokalnih javnosti napram arheološkim raziskavam, katerih glavni rezultat so ekskluzivne znanstvene objave in interpretacije ostalin ter skoraj po pravilu prezentacija gradiva *ex situ*.^{lx} Lokalne skupnosti s tovrstnimi raziskavami več izgubijo kot pridobijo (N. Merriman 2002).^{lxi}

Vloga arheologije za javnost se že od samih začetkov iz dežele v deželo močno razlikovala: sega od pomembnega deleža pri odločanju, do aktivnega vključevanja javnosti v raziskave, pa do vzdrževanja in varovanja najdišč in nenazadnje vse do primerov, kjer so te možnosti izražene bolj v obliki potenciala kot resničnega udejstvovanja javnosti. Podpora javnosti je postala pomemben faktor, ki v zahodnih družbah lahko nemalokrat odloča celo o ohranitvi neke kulturne ustanove ali delovnega mesta. Ima večkrat celo odločilno vlogo v primerih 'vojn' za finančna sredstva in za podporo vlade v prid nekega najdišča ali kulturne ustanove.^{lxii} Arheologija za javnost je otrok sodobne strukturirane družbe. Javnost je postala izjemno močno orožje: politično gibanje zahodne družbe je krenilo v smer družbe kot skupnosti aktivnih državljanov, ki se prostovoljno odločajo za raznovrstne ponudbe. Prav to pa je

močno vplivalo na spremembo stališč uradne arheologije v prid javnosti in v odmik od principov elitizma (N. Merriman 2004: 4).^{lxiii}

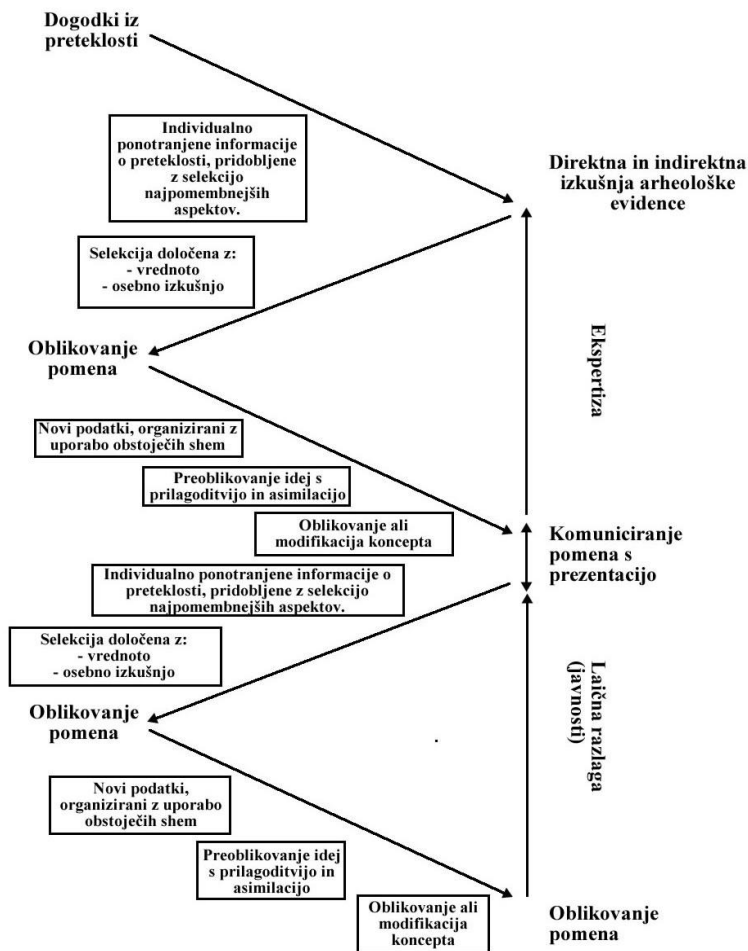
INTERPRETACIJA ARHEOLOŠKE DEDIŠČINE

Zadnji dve desetletji je postalo jasno, da je interpretacija arheološke dediščine neobhoden proces, če naj bi bila spoznanja arheološke vede sprejeta v kontekste sodobnega življenja. V ta namen morajo interpretativni procesi vključevati različne vidike, sicer lahko v veliki meri zgrešijo cilj (P. Ucko 1989: xii; N. Merriman 2002: 560). Ker je arheološka veda v marsikaterem pogledu ni kos interpretativnim nalogam, je posebej v primerih, kjer je veja arheologije za javnost slabo razvita, vloga muzejev pri kulturnem umeščanju arheološke dediščine v sodobne kulturne tokove, nezamenljiva.

V kompleksnih postopkih prezentiranja arheološke dediščine se muzealizacija nanaša na sekundarne interpretativne procese arheološke dediščine in kontekstualizacijo njenih vsebin. V veliko pomoč arheologiji je pri tem lahko raziskovanje javnosti, kar je primarna naloga muzejev. Dediščina ima za različne skupine javnosti različen pomen, ki je lahko v posameznih primerih celo kontradiktoren. Naloga strokovnjakov, arheologov in muzealcev pa je, da najdejo skupne točke pri interpretaciji in muzealizaciji nekega spomenika, česar pa brez dobrega sodelovanja z javnostmi ni moč doseči (T. Copeland 2004: sl. 6).

TEMELJNA INTERPRETACIJSKA IZHODIŠČA

Interpretacija je aktivno, kreativno in odgovorno delo subjektivne narave, pri čemer so stališča interpretira presodnega pomena (Ch. Tilley 1993).^{lxiv} Izhodno interpretacijsko stališče je, da predmet brez konteksta ni berljiv. Interpretiranje povezuje dva konteksta: prvi je primarni kontekst predmeta, to je preteklost, drugi kontekst pa se nanaša na interpretira in predstavlja sodobni svet z znanstveno paradigmo, znotraj katere poteka interpretacija.



Sl. 17: Shematični prikaz interpretativnega procesa (T. Copeland 2004: sl. 6.1)

Z interpretativnim aktom stopimo v nikoli zaključeni hermenevtični krog, katerega nezanemarljivi del predstavlja tudi javnost. Primarno kontekstualizacijo preteklosti predstavlja odnos, ki se vzpostavlja med preteklostjo in javnostjo, kjer vsak posameznik nosi s seboj svoj osebni in družbeni kontekst. Sodobni pogled na interpretacijo raje govori o prepoznavanju smisla kot o iskanju pomenov, ki se v skladu s konteksti (javnosti) lahko močno razlikujejo.

Prvi korak k interpretaciji pomeni spoznanje, da je neka stvar nejasna in jo je potrebno interpretirati. Sledi predhodna klasifikacija, identifikacija, sprejemanje odločitve in izrekanje sodbe. Interpretacija je ugotovitev, ki je ne moremo preprosto ovreči ali potrditi. Z ozirom na polisemnično naravo materialne kulture je interpretacija inherentno nedokončna. Kljub temu pa lahko rečemo, da je dobra interpretacija kompetentna, jasna, koherentna, brez velikih kontradikcij in tehtna (Ch. Tilley 1993).

Spoznanje, da je materialna kultura polisemnična in multivokalna, jemlje arheologom hegemonistične pravice nad interpretacijo preteklosti in vključuje možnosti tudi alternativnim načinom razumevanja in razalaganja. Materialna kultura je družbeno obeležena in je ne moremo eliminirati na njen fizični opis, ki je kulturno pogojen. Iz istega razloga je zelo težko ločiti zunanje značilnosti od vsebinskih posebnosti. Da bi osvetlili družbene razsežnosti materialne kulture, je potrebna poglobljena interpretacija, pri čemer sprožimo proces projiciranja svojih lastnih socialnih razsežnosti. To pogojuje nastanek veliko različnih razlag, ki so med seboj celo lahko izključujoče. Interpretacija je v bistvu poustavarjanje preteklega sveta, v katerem je materialna kultura nastala in jo z interpretacijskimi postopki prestavimo v nov referenčni okvir sodobnosti. Konteksti in relacije se predrugačijo v skladu z našo percepcijo in razumevanjem. Način opisovanja je pogojen z našimi predhodnimi miselnimi shemami, pri čemer stroka in paradigme uokvirjajo interpretov osebni pogled na svet. To pomeni, da interpretacija vključuje tudi možnost napačne presoje, hkrati pa tudi ostaja odprta za drugačne rešitve (Ch. Tilley 1993).

Da bi se lahko približali pomenu nekega predmeta, je potrebna dobra teoretična in metodološka podkovanost. Mnogi strokovnjaki še vedno menijo, da je ta notranji pomen materialne kulture nekaj statičnega, nespremenljivega, kar pa je v nasprotju s spoznanji hermenevtike. Interpretativna strategija upošteva pet izhodnih stališč (Ch. Tilley 1993):

1. Katera vrsta evidence naj se upošteva.
2. Kaj naj se upošteva kot relevanten podatek.
3. Kaj naj se upošteva kot relevantna evidenca.
4. Na kateri način je evidenca izražena v diskurzu.
5. Katere vrste zaključkov lahko pričakujemo in kakšni zaključki so sprejemljivi.

Pri interpretativnem procesu je pomembno razumeti načine vkodiranja pomenov v materialno kulturo. Enako pomemben je tudi uvid v interpretativni proces, ki vključuje sočasno arheološko prakso. Vidika sta v dialektičnem odnosu (Ch. Tilley 1993).

Vsaka interpretacija je le prehodnega značaja in to ne le zato, ker število podatkov nenehno narašča, temveč predvsem zato, ker ima vsaka doba svoje interpretativne kodne značilnosti in značilne načine interpretiranja. To določa raziskovalne tradicije in pogojuje »sproducirane« pomene.

INTERPRETACIJSKA IZHODIŠČA V MUZEJIH

Uspešna interpretacija upošteva spoznanja sodobne pedagogike in andragogike, ki razlaga učenje kot konstanten proces in kot osebostni razvoj. Temelji na predpostavki, da je učenje

elaboriranje osebnega razumevanja ter organiziranega znanja (J. Thinesse-Demel 2001). Za javnost je pomembno, da je vzpostavljena nepretrgana povezava med dobami. Eden od ustaljenih in relevantnih načinov ponazarjanja preteklosti je s pomočjo kontinuitete kulturnih procesov, ki tekoče povezujejo preteklost s sedanjostjo. Izziv dobre muzejske interpretacije se skriva v premoščanju miselne zarezne med znanstvenimi izsledki o preteklosti in osebnim, realnim doživljanjem publike v sedanjosti.

Percepcija poteka vedno na osebni ravni: vsakdo dojema svet v luči svojega osebnega razumevanja, na podlagi osvojenega znanja in osebnih doživetij. Naravni miselni procesi prevajajo sporočila iz okolja z namenom najti smisel lastnega in občega obstoja. Obče človeške, vsem poznane in vedno aktualne življenjske teme doživljajo obiskovalci empatično in na osebni ravni, kar intenzivira procese doživljanja in se novo znanje zapisuje globoko v spomin (S. Pearce 1990; S. Pearce 1996).

Pri zapletenih procesih doživljanja in razumevanja služi interpretacija kot nepogrešljiva opora, saj omogoča, da si obiskovalec zapomni predstavljene informacije s pomočjo doživetja in jih na ta način poveže v smiselne celote. Pri tem je v veliko pomoč tudi način prostorske razporeditve: s konfuznim konceptom postavitve obiskovalca zmedemo in odvrnemo od konstruktivnega razmišljanja.

Dobra interpretacija zmore tudi odkrito priznanje, da je le ena od možnih pogledov in ne absolutna resnica o preteklosti. Posredno nagovarja nemoč znanosti in omejenost človeškega spoznanja. Avtoritativno vztrajanje pri eni sami resnici, prikazovanje sveta na faktografski način, lahko bi rekli z diktaturo artefakta, kar je (bila) značilnost izobraževalnih sistemov polpretekle dobe, vodi v kreiranje mitov in nikakor ni prava smer na poti k odkrivanju resnice. Tiranija artefakta se pod pritiskom javnosti in konkurence v zabavni industriji umika kontekstualnim pristopom.

Pri interpretaciji se ne da ogniti ideološkemu diskurzu (P. Ucko 1989: xi). Interpretacije v vsakem primeru odsevajo vrednote in interese določene družbene skupine, zato je prikazovanje preteklosti z več vidikov edino pravilno. Kolikor bolje nam je tema poznana in bolj kot upoštevamo različne, diametralno nasprotne poglede, več možnosti imamo za pravilnejšo interpretacijo (I. Hodder 2000).

V sodobnem muzeološkem pristopu sta postala običajna dva načina predstavljanja preteklosti, re-kreacija in rekonstrukcija (J. Falk, L. Dierking 1998: 135; S. Pearce 1996: 143).

Rekreacija ali poustvaritev je način prikazovanja nekega čisto določenega konteksta, npr. časovnega odseka ali zgodovinskega dogodka, s pristnimi oblačili v historičnem ambientu in z avtentičnimi predmeti. Poustvarjanje tedanje atmosfere skušamo doseči z vsemi

muzeološkimi sredstvi, npr. s kostumiranimi statisti, zvoki, vonji, svetlobo itd. Način je zelo učinkovit. Vnaša življenje v preteklost, ima močno emotivno vrednost in ne pušča ravnodušnih niti najbolj nezainteresiranih obiskovalcev. Seveda se vedno znova postavlja vprašanje avtentičnosti prikazovanja in objektivnosti. Tak način muzealizacije vzpodbuja močne identifikacijske procese pri publiki in poraja nostalgijo. Je izjemno atraktiven, vendar se je treba pri tem zavedati, da gre bolj za romanticizem kot resnično interpretacijo preteklosti, kar je mnogo bolj naklonjeno ustvarjanju mitov o preteklosti kot njenemu objektivnemu prikazovanju (P. Fowler 1992: 9-18).

Rekonstrukcijski pristop je mnogo bolj objektivni. Ne teži k (po)ustvarjanju avtentične atmosfere, omejuje se na nek segment preteklosti in ne na povsem določen dogodek ali osebo. Pogosto prikazuje nek določen socialni aspekt tistega časa. Ta način ne kaže obiskovalcu preteklosti kot zaprt sistem, temveč poudarja relativnost interpretacije. Publiki jasno pove, da je prikaz kompromis, ki ga je treba napraviti ob kakršnem koli prikazovanju preteklosti. Rekonstrukcijski pristop vzpodbuja obiskovalca, da ustvarja miselno zvezo med preteklostjo in sedanostjo. Omogoča kritičnost do prikazovanja in ga napeljuje k analitičnemu razmišljanju. Publiki prisili, da razmišlja o relacijah. Linearen razvoj družbe postavi pod vprašaj in vsaj do določene mere zavrača sprejemanje interpretacije brez pomislekov.

Rekonstrukcijski pristop omogoča inovativno interpretacijo. Prezentacijsko delo postane bolj izzivalno in je vsekakor zahtevnejše. Odraža stalno spreminjajoč pristop do interpretiranja preteklosti, kar navaja obiskovalca do ustvarjalnega in kritičnega odnosa do znanstvenih in edukativnih ustanov. To sovpada tudi s temeljnimi spoznanji sodobne muzeologije. Znameniti angleški teoretik Freeman Tilden je pred pol stoletja postavil nekaj spoznanj o interpretaciji preteklosti, ki so še danes v celoti aktualne (F. Tilden 1957; D. Uzzell 1994: 300).

- Interpretacija se mora opirati na nek osebni obiskovalčev model doživljanja ali sovpadati z neko njegovo življenjsko izkušnjo.
- Informacija še ni interpretacija. Interpretacija je razkritje bistva, je razlaga neke informacije v smislu že znanih pojavov ali tolmačenje neke vsebine, kot se ponuja skozi informacije.
- Glavni cilj interpretacije ni poučevanje, temveč provokacija.
- Interpretacije, namenjene otrokom, niso zgolj poenostavljeni miselni procesi, namenjeni odraslim. Interpretacije za otroško javnost morajo zato temeljiti na njim prilagojenih (pedagoških) metodah (D. Uzzell 1994: 300).

- Interpretacija kaj hitro lahko dobi politično konotacijo, zato mora temeljiti na etičnih normah (L. San Roman 1992).

Zaradi kompleksnosti interpretativnih in kognitivnih procesov, je nujna evalvacija razstav ali prezentacije. Vedno si je potrebno postaviti tudi nekaj načelnih vprašanj:

- Kaj smo hoteli (z izbranim načinom) doseči?
- Katere domneve tičijo za našimi početjem?
- Katere vsebinske relacije in povezave predvidevamo pri svoji interpretaciji?
- Katere predpostavke ležijo v različnih razlagah ali prezentaciji preteklosti?
- Komu pripada preteklost?
- Čigavo preteklost bi morali prikazovati: kot jo vidijo znanstveniki? Muzealci? Elita? Izbrana skupina javnosti, različne skupine ali lokalna javnost?
- Kakšen je vaš odnos do preteklosti in kakšen bi želeli, da bi bil?

INTERPRETACIJA KOT OBLIKA KONTROLE ZNANOSTI

Procesi demokratizacije družbe so v neposredni povezavi z učinkovitim in sprotim seznanjevanjem javnosti z raziskavami, kar pomeni hkrati tudi določeno stopnjo kontrole nad znanostjo. Stalno seznanjanje z rezultati raziskav omogoča ljudem, da izoblikujejo svoja lastna stališča in neredko vzpodbudijo javne diskusije, kjer na demokratičen način soočijo svoja stališča.

OBLIKE INTERPRETACIJE ARHEOLOŠKE DEDIŠČINE

Multipli model interpretacije vzpodbuja kreativnost ljudi in povečuje verjetnost, da se bomo približali sicer nikoli dosegljivi prvotni podobi objekta prezentacije. Takšen pristop v javnosti utrjuje občutek, da kulturna dediščina pripada ljudem in se zanjo čutijo odgovorni.

Pri tem modelu ima pomembno vlogo sekundarna interpretacija ali tudi kulturno umeščanje predmeta, najdišča ali pokrajine, ki pa ni omejeno zgolj na širjenje primarnih strokovnih ali znanstvenih spoznanj na podlagi objave, razstave ali prezentacije. Je proces presajanja vsebin in sporočil kulturne dediščine v sodobni kulturni diskurz okolja na način, da vzpodbuja na podlagi komuniciranih sporočil edinstveno kreativnost.

'Laičnih' interpretacij ne moremo preprečiti, dogajajo se ne glede na trmoglavo vztrajanje strokovnjakov pri eni sami razlagi. Zato je pametneje, če jih vključujemo. Bolj stimulatивно in globljega pomena za celo družbo je skupno iskanje interpretacij in strpno sprejemanje tistih, ki odstopajo od zgodovinskega spomina in suhe, enostranske znanstvene razlage. Včasih je

treba gledati bolj na učinke, ki jih prinaša akt interpretacije, kot na interpretacijo spomenika samega: živahne diskusije v javnosti običajno povečujejo zanimanje in naklonjenost lokalne javnosti spomeniku. Ljudski nesmrtni želji po bajanju, veri v pozitivne energije in magične moči se nima smisla zoperstavljati. Dvotirnost emocionalnega in intelektualnega procesa pomnjenja je običajno mnogo uspešnejša, ker bogati doživljajski svet ljudi. Mnoge ljudi lahko iracionalni, magični aspekt dodatno vzpodbudi za stalno obiskovanje nekega najdišča (P. Fowler 1992: 129-138). Navsezadnje, arheologom bi morali biti ti vidiki v vzpostavljanju osebnega odnosa do nekaterih lokacij še najbolj razumljivi, saj nas na nek poseben način približujejo prvotnim prebivalcem.

V svetu se uveljavlja prepričanje, da je sobivanje obeh načinov dela, na eni strani skrb za znanstvene raziskave in verodostojnost virov, na drugi pa poslušanje za potrebe javnosti, najboljšo jamstvo za uspešno ohranjanje dediščine (N. Merriman 2004).

Linearne prezentacije so statične in avtoritativne, podobne so poglavjem v učbenikih, kar na nezavedni ravni budi odpor v javnosti, ker trga na konceptualni in simbolni ravni spomenik iz izvirnega kulturnega miljeja. Mono-linearne prezentacije je na simbolni ravni moč razumeti kot neke vrste diktature državnih kulturnih ustanov nad lokalnimi skupnostmi, ki se jim lahko izognemo z upoštevanjem želja in s sodelovanjem lokalne javnosti (P. Ucko 1989: xi).

Konstruktivistični princip prezentacije temelji na komuniciranju spomenika z obiskovalcem. Temelji na dobrem poznavanju potreb uporabnikov in rabi kongruentnih sporočil, kamor ne sodijo neznane besede ali znanstvene definicije. V tekstih prevladuje izrazoslovje iz vsakdanjega življenja, ki ima moč živega jezika in v obiskovalčevem miselnem svetu neopazno povezuje preteklost s sedanostjo. V njem budi asociativne vezi, kar vsaj delno omogoča istopomensko rabo simbolne govorice. Takšna interpretacija je postala nujna, kajti (elitna) klasična izobrazba ni več običajna med obiskovalci arheoloških najdišč. Poznavanje klasičnih mitov in dobra zgodovinska podkovanost so postali redkost. Zato latinski, grški ali katerikoli drugi strokovni in znanstveni termini vzbujajo v publiko občutek nelagodnosti ter vnašajo v komunikacijo nepotrebne 'šume'.

Princip večnivojskega pristopa temelji na temah, pomembnih s stališča lokalne publike. Znano je, da so arheološki spomeniki, ki so muzealizirani z mislijo na uporabnike in obiskovalce, najbolj obiskani. Prezentirani so po principu večnivojskega pristopa in z možnostjo aktivne udeležbe obiskovalcev. S konstruktivističnim pristopom pri interpretaciji

preteklosti je obiskovalcu ponujena možnost, da sproti ustvari svojo lastno podobo o najdišču in preteklosti (J. Thomas 2000: 291-369).

Replika, prezentacija, virtualnost, tematski park? Na način prezentacije nekega najdišča je treba misliti že med samim potekom izkopavanj. Pri sprejemanju odločitev se običajno močno križajo pogledi arheologije kot znanstvene veje z zahtevami konservatorske stroke, ki so se samo v zadnjih nekaj desetletjih močno spremenile. Prav tako se običajno razhajajo rešitve, ki jih predlaga stroka s tistimi, ki jih želi in pričakuje lokalno prebivalstvo. Zato se je pri iskanju dobre rešitve uveljavil princip obravnave določenega arheološkega najdišča s celostnega vidika varovanja arheološke dediščine, to je s širšega družbenega vidika in njenega pomena za lokalno javnost.

Iz arheološke prakse vemo, da **replike** niso posebej priljubljene med arheologi. Veliko bolj cenjene so prezentacije arheoloških najdišč, ki med arheologi veljajo za nekako bolj "akademske". V nasprotju s kopijami in replikami, ki so znane že iz starega veka dalje, prezentacije niso bile znane vse do 19. stoletja.^{lxv} Arheološka prezentacija 19. stoletja je sledila želji aristokratske in meščanske publike, da obiše najdišča in spozna spomenike. Dozidava manjkajočih delov je bila tedaj sprejeta kot najbolj primerna rešitev.

Vodniki in oprema najdišč so bili izdelani za nivo izobražencev, kajti publika te dobe je sodila k družbeni eliti z osvojeno klasično izobrazbo in dobrim znanjem grščine in latinščine ter temeljitim poznavanjem klasične literature, Homerja, Ovida, Goetheja, Shakespearja itd. Razlage strokovnih izrazov in različnih pojmov iz klasične kulture niso bile potrebne, največkrat tudi ne za pisne, zgodovinske ali celo epigrafske vire. Žal pa še danes lahko opazimo, da temeljijo mnogi arheološki vodniki po najdiščih na potrebah publike 19. stol. (D. Breeze 2005). V prezentacije spomenikov, ki so temeljile na tedanjih znanjih, podobno kot tudi sodobne prezentacije temeljijo na trenutnih spoznanjih znanosti in prioritetah sodobne družbe, kasnejših spoznanj ni več mogoče vključevati.

Prezentacije so zaključene celote, ki slejkoprej temeljijo na zastarelih stališčih in posledično tudi na napačno interpretiranem spomeniku, neoziraje se na to, kako natančno je bila opravljena neka rekonstrukcija. Zato bi dejansko morali v primerih popolnih rekonstrukcij opravljati revizije v skladu z novimi spoznanji vsake deset do petnajst let. Hkrati pa vemo, da so tudi obnovljeni spomeniki ali zbirke upoštevanja vreden dokument časa.

Rekonstrukcija spomenika bi načeloma lahko bila koncipirana puristično, toda v tem primeru se odpre vprašanje integracije spomenika z okolico. Sodobni heritološki princip pa

temelji na holističnem pristopu. Ob tem se odpre tudi vprašanje, kako se nova podoba spomenika ujema z zahtevami po njegovi avtentičnosti. Še kompleksnejše je vprašanje, kako se bo rekonstrukcija arheološkega spomenika prilagodila drugim, npr. okoljevarstvenim ali turističnim programom. Danes o načelu varovanja in prenove čedalje bolj odločajo tudi interesi lokalnih skupnosti, kar je odločilnega pomena pri projektnih sredstvih in presodno pri odnosu okolja do varovanja in ohranjanja spomenika kot integralnega dela sodobne družbe. Zato arheologija ne bi smela slepo vztrajati pri purističnih vizijah, ker se sčasoma lahko izkažejo kot pot k uničenju nekega spomenika.

Problem rekonstrukcije nekega arheološkega spomenika je tudi v tem, da se običajno skoncentrira na eno samo točko in zanemarja ostale dele spomenika (npr. stolp kot del obrambe v celotni pokrajini) in s tem zamegljuje dovršen del njegovega bistva. Največkrat artefaktov ni moč vključiti v tako predstavitev, ker so pogosto odnešeni ali uničeni.

Arheološke spomenike po priporočilu beneške konvencije iz leta 1966 običajno ne nadzidujemo ali v celoti prezentiramo, kajti konvencija priporoča prezentacijo do tiste meje, ki je iz arheološke dokumentacije jasna in ne sega na polje hipotetičnosti. Spomenik ohranja in ga pušča na razpolago različnim interpretacijam, ki se bodo kasneje spreminjale. Angleži označujejo tak pristop kot *conserve as found* in če bi metode prezentacije utegnile ogroziti avtentičnost spomenika, svetujejo raje zasutje.

Najboljša rešitev za primere, kjer je restavracija spomenika potrebna v celoti, je priporočilo, da naj ne bi stala *in situ*, kajti spomenik naj bi govoril sam zase.

Sodobna družba je čedanje bolj naklonjena multipli interpretaciji, ki ne pristaja slepo enoumju znanstvenih razlag, temveč vsaj v neki meri predstavlja tudi vlogo spomenika v okolju. Tem zahtevam pa ni mogoče ustreči z rekonstrukcijskimi metodami na spomeniku. Podobno ima svoje negativne strani tudi metoda *conserve as found*. Ostanke je treba zaščititi pred nadaljnim razpadanjem, omogočiti varnost ogleda, poskrbeti za vzdrževanje. Spomeniku je potrebno povrniti tudi spremenjeno ali rekonstruirano prvotno funkcijo, npr. delni obhod po obrambnem stolpu, uporabo stopnišča v urbanem tkivu itd.

Najpomembnejše vodilo je seveda ohranjanje arheološke dokumentacije, pa naj bo katerikoli najdba že.

UNESCO se zavzema za ohranjanje avtentičnosti spomenika, njegovo integriranje v sodobno okolje, kar pa brez delne ali celostne obnove največkrat sploh ne pride v poštev. Obenem je jasno, da je realna, še tako skrbno pripravljena in optimalno izvedena rekonstrukcija do neke mere vedno zavajajoča. Rekonstrukcija namreč nikoli ni objekt, kakršen je bil v resnici, pač

pa le interpretacija ene izmed njegovih mnogih možnih oblik. To vrašanje je posebej odprto v primeru, ko je objekt imel več funkcij v preteklosti.

Z mnogimi spoznanji demokratične družbe so se rodili tudi mnogi pomisleki, a hkrati so se z novo tehnologijo ponudile tudi nove možnosti, predvsem računalniške obdelave podatkov in virtualizacija objektov.

PRIMER VAROVANJA 550 KM DOLGEGA RIMSKEGA LIMESA V NEMČIJI

Obsežnost ostankov rimskodobnega obrambnega sistema, ki presega vsakršno možnost klasičnega varovanja kulturnega spomenika, je narekovala iskanje rešitev druge vrste. Kot eno najpomembnejših izhodišč za varovanje spomenika je postala jasna prepoznavnost in dobra označenost arheoloških najdišč (D. Breeze, A. Thiel 2005). Pri označevanju arheoloških točk se arheologi niso smeli omejevati zgolj na označevanje opaznih delov limesa v pokrajini, saj se le-ta v mnogih primerih nahaja pod zemeljskim površjem in jih prepozna zgolj šolano oko. V posameznih primerih so bili ostanki obrambnega sistema odkriti šele z modernimi geofizikalnimi metodami. In prav ti deli, v okolju neprepoznavni in neopazni, so se izkazali za najbolj ranljive. Izkazalo se je, da so se (namerna ali nenamerna) uničenja zgodila predvsem tam, kjer je bila označenost nejasna, neprepoznavna ali pa je sploh ni bilo.

*Način varovanja, ki so ga izbrali, je dolgotrajen in kompleksen družbeni proces. Spomeniško varstvena služba je zato že od začetka sledila konceptu varovanja, ki je temeljilo na označenosti in osveščanju lokalnega prebivalstva. Vzdlž celotnega limesa so postavili številne **replike** npr. opazovalnih stolpov, vojaških stavb, oblegovalnih strojev itd. iz treh pomembnih razlogov: da bi zadostili željam lokalnih skupnosti, da bi na mestu spomenika ostalo po dolgoletnih raziskavah nekaj vidnega, fizičnega in da bi z repliko kompenzirali raziskovalni denar. Replike so vidni, trden dokaz dediščine in so se sčasoma pokazale kot določen izraz uspešnosti dela na terenu. Dobile so pomen nekakšne dodane vrednosti za lokalno prebivalstvo.*

Replike, ki so se v tem primeri izkazale kot pomemben del sodobnega managementnega koncepta, so stopile v funkcijo komuniciranja duha in ohranjanja arheoloških spomenikov (D. Breeze 2005).

Uspešna prezentacija spomenika temelji na splošno veljavnih principih komunikacije, ki je kompleksen proces in vključuje multiplo interpretacijo ter interakcijo z obiskovalcem. Potekati mora v sklopu kulturnega konteksta matičnega okolja, česar ni moč doseči brez interdisciplinarnega pristopa in povezovanja ustanov in vključevanja lokalne skupnosti (S.

Pearce 1996: 161). Priporočeni način je zaposlovanje domačinov in omejevanje strokovnih služb na svetovalno delo (N. Merriman 2004: 547).

Linearne predstavitve spomenikov delujejo prisilno, avtoritarno, kot nekakšna zapovedana 'marš' ruta (tudi v smislu načina razmišljanja), kar lahko deluje na obiskovalca odbijajoče. Znano je, da obiskovalci kljub oznakam po svoje ubirajo smer ogleda na najdišču in si temu primerno, po svoje razlagajo predstavljene vsebine. Zato morajo biti vsi teksti in prikazi celota zase, nekakšne zgodbe, ki vzpostavljajo asociativne povezave s sedanostjo na nezahteven, igriv način in upoštevajoč multiplo inteligenco obiskovalca (N. Merriman 2002:548).

Kot najuspešnejše so se doslej izkazale tiste muzealizacije arheoloških spomenikov, ki so uspele zaobjeti celoto, četudi na preprost ali celo poceni način. Fragmentarizacija je velika ovira pri doživljanju spomenika in predstavlja nepremostljivo bariero pri vklapljanju kulturne dediščine iz časovno oddaljenih obdobj v diskurz sodobnega življenja. Preprečuje, da bi se vsebine preoblikovale v pomemben del uporabnikovega pogleda na svet, da bi se vklopile v njegov *Weltanschauung*. Prav to pa je cilj vsake dobre muzealizacije (T. Šola 2003). Z muzeološkega stališča je uspešna prezentacija arheološkega najdišča tista, kjer se arheološka najdba ali najdišče spremenita v nosilca kompleksnih idej, zasidranih v kulturnih kontekstih primarnega okolja (I. Maroević 1986).

Virtualna rekonstrukcija omogoča mnoge, nepredstavljivo cenejše izvedbe različnih in sočasnih rešitev. Ponuja več hkratnih variant, medtem ko je realna izvedba mogoča le ena sama, ki največkrat pomeni obenem tudi uničenje arheološkega spomenika, če je izvedena *in situ*. Treba se je zavedati, da če bi tudi bila izvedena rekonstrukcija nekega spomenika optimalna in bi jo prilagajali spoznanjem znanosti vsako desetletje, bi tudi v optimalnih pogojih pomenila ogrožanje preostalega dela arheološkega najdišča in pokrajine, katere neokrnjena podoba mu daje kontekst, nujno potreben za razumevanje njegovega koncepta.

Virtualna rekonstrukcija ima prednost tudi v tem, da omogoča aktivno vlogo obiskovalca in mu ponuja interpretacijo po njegovi meri. Poleg tega, da je cenovno ugodna rešitev, je mogoča tudi v primerih, ko spomenika ni bilo mogoče ohraniti ali pa je ohranjen, pa ni možen dostop do njega (D. Breeze, A. Thiel 2005). Virtualna rekonstrukcija omogoča vključevanje najdb v primarni kulturni kontekst, kar izjemno prispeva k razumevanju načina življenja prvotnih prebivalcev rekonstruiranega prostora.

Pojavlja pa se vprašanje ali virtualna rekonstrukcija, enako kot npr. postavitev tematskega parka izven originalnega arheološkega najdišča, ne odvrne precejšnjega dela obiskovalcev od

ogleda originalnega ali objekta *in situ*. Pomislek se zdi v deželah, kjer je vsak obiskovalec dragocen, zelo upravičen. Nasprotno pa je v deželah, kjer je masovni turizem že resno ogrozil najdišča in spomenike, to idealni instrument vzdrževanja spomenika in njegovega okolja.

Virtualne rekonstrukcije v okvirih tematskih parkov so izjemno dobrodošle kot vzpodbuda za udeležbo obiskovalcev pri aktivnih udeležbi, npr. pri izdelovanju artefaktov ali opravljanju dejavnosti, ki vzpodbujajo obiskovalce k vživljanju v preteklost in širijo skrb za ohranjanje spomenikov. So pomembne za doseganje visoke stopnje zavedanja o vlogi multi interpretativnosti in o vlogi sodobne znanosti. Virtualne rekonstrukcije nevtralizirajo vlogo znanosti, kar je v našem času nujno potrebno in celo zdravilno.

Vsa ta spoznanja so tudi v skladu s priporočilom Luzanske konvencije, ki postavlja potrebo sodobne družbe po prezentaciji spomenikov med odločilne faktorje pri izbiri metode promocije (D. Breeze, A. Thiel 2005).

Tematski parki omogočajo dobro prezentacijo v skladu z spoznanji moderne znanosti, na drugi strani pa ponujajo možnost za več vrst interpretacij. To relativizira znanstveno avtoritarnost, ki pogosto vodi v konflikt z uravičenimi pričakovanji okoliškega prebivalstva. Tematski park omogoča tudi zaščito najdišča pred masovnim obiskom, kar je ponekod lahko resna grožnja spomeniku.

Z naglim naraščanjem popularizacije narašča tudi nevarnost množičnih obiskov najdišč in z njimi prihaja do odnašanja fragmentov spomenika ter s tem do opustošenja in uničevanja. V prevelikem zanimanju javnosti za nek spomenik je nujno prepoznati, kdaj je spomenik nevarno izpostavljen in potreben zaščite pred obiskovalci (D. Breeze, A. Thiel 2005).

Eksperimentalna arheologija je zelo učinkovita metoda interpretiranja preteklosti. Nastala je v želji, da bi razkrili zakonitosti določenega tehnološkega procesa s preučevanjem živih situacij, kjer je materialna kultura še v funkciji ali pa ga skušajo ponoviti z avtentičnimi postopki in replikami orodij, ki so bili prepoznani z arheološko raziskovalno metodo. Hitreje se je začela razvijati pod teoretskim vplivom procesne arheologije. Je sodobna veja arheološke znanosti, ki se poslužuje mnogih metod dela, tehnik, analiz in pristopov z namenom, da bi prišla do hipoteze ali interpretacije struktur, izhajajoč iz arheološkega gradiva. Glavni namen je prepoznavanje postopkov kot kopij starih struktur, do katerih pridejo z rabo izključno starih tehnologij. Produkt eksperimenta je podatek, ne izdelek.

Eksperimentalna arheologija temelji na interdisciplinarnosti in holističnem pristopu razumevanja spomenika v izvornem okolju in neredko vodi k učinkoviti inkluzivnosti lokalne

javnosti. Budi močne kreativne procese, s pomočjo obiskovalčevega, že osvojenega znanja in empatične interpretacije vzpodbuja oblikovanje individualnih podob preteklosti ter globinsko doživljanje časa in prostora. Na ta način zelo uspešno aktualiziramo številne dediščinske vsebine in pomembna družbena sporočila.^{lxvi}

VZTRAJNO ODLOČANJE O SMISLU, STALNA ODPRTOST ZA BIVANJE (DEAN KOMEL)

TRIJE POUČNI PRIMERI

" PRVI PRIMER: KAMNIŠKI MALI GRAD

Pod kamniškimi Malimi gradom so še opazne železne rinke, na katere so Rimljani privezovali ladje. Kamnik je bil tedaj še otok sredi velikega jezera. Čudim se nesposobnosti arheologov, da tega nikakor ne morejo odkriti" je več kot enkrat zapisal v občinskem glasilu velik poznavalec lokalne zgodovine in lastnik znamenite zbirke starin, upokojeni vojaški kirurg dr. Niko Sadnikar ter tako (nehote) javno diskreditiral v očeh lokalne javnosti dolgoletno delo arheologov.

Vodja raziskav je znova in znova polemično dokazoval nesmiselnost in neznanstvenost njegovih trditev, ki pa se nanaša na izročilo. Toda razpoloženje v javnosti se je sčasoma v Kamniku obrnilo proti arheologom in spomenik kot nekakšen tujek sredi zgodovinskega mestnega jedra že trideset let nezadržno propada.

DRUGI PRIMER: AJDNA NAD POTOKI

Izkopavanja na poznoantični višinski postojanki Ajdna nad Potoki pod karavanškim Stolom so se začela pred več kot tridesetimi leti. Po presenetljivih arheoloških odkritjih, ki so jih navdušeno spremljali vsi okoliški prebivalci, so arheologi nameravali najdišče preprosto zasuti. Domačini so tako dolgo protestirali in toliko časa javno zahtevali prezentacijo najdišča, da so se raziskave zaključile z obsežnimi in zelo napornimi konzervatorskimi postopki. Do najdišča vodi urejen dostop, poleg arheoloških ostalin so nameščene klopice za počitek in table z razlago. Na prostoru poznoantične cerkve z rekonstruirano oltarno mizo občasno poteka bogoslužje. Danes je postojanka ena najbolj priljubljenih arheoloških najdišč, kjer se obiskovalci zelo radi zadržijo med planinskimi pohodi po okolici.

TRETJI PRIMER: ČEZ MOST PO MODROST

Kar nekaj let so prebivalci Mosta na Soči premlevali, kako združiti naravne in kulturne znamenitosti svojega kraja. V letu 2004 so pod okriljem Lokalne turistične organizacije

*Sotočje iz Tolmina združili ideje Tolminskega muzeja in Turističnega društva Most na Soči. K sodelovanju so pritegnili partnerja Natisona Gal iz beneškoslovenskega Špetra in na razpisu Phare uspeli pridobiti finančna sredstva za izvedbo kulturno-zgodovinske poti, ki so jo poimenovali **Čez Most po modrost**.*

Vsak izmed sodelujočih je imel svojo nalogo, pri realizaciji projekta pa so imeli daleč največjo vlogo domačini z Mosta na Soči. Turistično društvo Most na Soči je bilo zadolženo za komunikacijo med sodelujočimi stranmi, Tolminski muzej pa je prevzel svetovalno delo.

*Krajani so se odzvali na izziv z velikim entuziazmom, projekt v celoti podprli in pomagali na različne načine. Z lastniki parcel je bilo treba skleniti dogovore za postavitev tabel. Nihče ni nasprotoval ideji, da se v zidovih hiš v kraju izdelajo vitrine, ki jih danes krasijo replike izbranih arheoloških predmetov, odkritih na Mostu na Soči. Prav tako ni bilo nobenega nasprotovanja lastnika zemljišča na levem bregu Idrijce, kjer se je uredil manjši spominski park, ki zaznamuje območje velike železodobne svetolucijske nekropole. Domačini so projekt posvojili: z njim so bili seznanjeni že nekaj mesecev pred pričetkom. V ta namen so v arheološkem muzeju na Mostu na Soči pripravili za krajane posebno srečanje. Sestanek s sodelujočimi je bil zelo dobro obiskan. Ljudem so pojasnili, kako se bo Most na Soči z izvedbo projekta kulturno obogatil. Arheološka pot je zaživela in živi s krajem in krajani po štirih letih še danes. Sodelovanje med partnerji je še vedno živahno. Arheološka pot je lepo vzdrževana, za kar so zaslužni predvsem lokalno turistično društvo in javni delavci občine Tolmin. Število obiskovalcev narašča, poskrbljeno je za večjezična vodstva. Pretežen del obiskovalcev je znanjaželjnih družin z otroki. Obiskovalce pritegne že samo ime arheološkega parka **Čez Most po modrost**, ki pove, da želijo bogato zgodovino kraja in modrost deliti z drugimi. Sovica z grške posodice, odkrite na tamkajšnjem prazgodovinskem grobišču, je kot simbol modrosti postala zaščitni znak celega projekta in trden del identitete kraja.^{lxvii}*

POMEN NAČELA INKLUZIJE V ARHEOLOGIJ

Arheologija za javnost je uveljavila aktivno vključevanje javnosti v procese muzealizacije arheoloških spomenikov kot ključ njihovega uspešnega varovanja. Princip sovpada s principi sodobnih smeri postprocesne arheologije in muzeologije. Te smeri upoštevajo pomanjkljivosti in nemoč enotne, metanarativne zgodovine^{lxviii} in zavračajo linearen in monoliten pristop pri raziskovanju preteklosti. Unificirana zgodovinska pripoved, ki poudarja nenehen vzpon (zahodne) civilizacije, je na ta način obravnavana zgolj kot eden od mnogih pogledov na preteklost. Pouderek velja predvsem številnim osebnim zgodbam, ki so osnova kolektivnega spomina. Zaželeno so interpretacije s stališča 'drugega', v preteklosti pogosto prezrtega člana

skupnosti ali podcenjene družbene skupine, npr. žensk in otrok. Arheologija se tako spremeni v pomembnega glasnika 'zgodb' z dna družbe in izpovednih 'zgodb' posameznika ter uspešno prispeva k homogeniziranju sodobne družbe.

Na prvem mestu je v takšnem komplementarnem načinu komuniciranja namen, da lokalno prebivalstvo prepozna najdišče in gradivo kot del svoje preteklosti in ga ohranja kot kvaliteto bivanja. Ljudje na ta način presojujejo znanstvena spoznanja v luči lastnih izkušenj, ki temeljijo na poznavanju okolja, npr. zemlje, vetrov in voda ali živalskega in rastlinskega sveta, da škratov in vil niti ne omenjamo!

Za sodobno družbo je brez dvoma najpomembnejša socialna vloga, ki jo arheologiji prinaša inkluzija javnosti. Z vključevanjem posameznikov in družbenih skupin, posebej marginaliziranih, pospešuje njihovo družbeno integriranje (L. Young 2002; N. Merriman 2004: 89).

Odprte diskusije, srečanja in festivali so po ameriških in angleških izkušnjah sodeč mnogo bolj uspešni kot izobraževanja v obliki predavanj in 'izobraževanj' neuke javnosti (A. Jones 1996). Najuspešnejša oblika sodelovanja z domačini je način, ki ljudi vzpodbuja, da sami razvijajo svoja videnja. Arheolog mora pri tem vzdrževati balansiranje med vzpodbujanjem in usmerjanjem javnosti ter skrbeti za zahteve spomenika. Najuspešnejši primeri sodelovanja obsegajo vse stopnje raziskav in obdelovanja gradiva, vključno z interpretacijo najdb in najdišča. Najdbe ali odkritja dobijo pravi pomen šele s živim stiku s prebivalstvom, ki svoje izkušnje edini lahko povežejo v celostno podobo kraja in časa.

Igranje preteklosti je ena od priljubljenih metod prezentiranja spomenikov in vsebin na zahodu. Vendar mnogi opozarjajo, da je početje ni povsem brez nevarnosti, saj udeleženci mimogrede verjamejo, da je to tudi resnična podoba preteklosti. Lahko pelje v nevarno ustvarjanje mitov in neopazno zdrsne na polje prikrojene zgodovine. Zelo pomembno je zavedanje, da ponovno ustvarjanje nekdanjega izgleda (re-kreacija) preteklosti ni mogoča, kar je pa sodobnemu človeku zelo težko sprejemljivo stališče. Gre za zelo močno in pogosto prisotno deluzijo, ki se jo mora stroka zavedati.

KDOR HOČE BRATI V PRIHODNOSTI, MORA LISTATI PO PRETEKLOSTI (A. Malraux)

ZNANOST IN SODOBNA DRUŽBA SIMULAKRE

Sodobna družba je s poplavo virtualnih informacij, ki ne temeljijo na realnem doživetju, temveč na sliki in virtualnem dogodku, močno okrnjena na doživljajskem področju. To vodi v prevlado t. im. izkušnje *simulakra* ali izkušnje sveta, zgrajene na bežni, zgolj površinski

virtualni podobi (J. Thomas 2000: 16).^{lxix} Ljudje so pri tem opeharjeni za globinska doživetja, ki omogočajo doživljanje sveta kot logično vzročno-posledično celoto. V skladu s tem je razumljivo, da sodobnega obiskovalca vodita želja po avtentičnosti in hrepenenje po realni izkušnji ter dotiku, ki omogoča globinsko spoznanja realnega sveta.

Iz tega razloga je strah, da bi muzej izgubil bitko s sodobnimi mediji, popolnoma neutemljen.

EKONOMSKI VIDIKI ARHEOLOGIJE ZA JAVNOST

Praviloma je dober rezultat zagotovljen, če poskrbimo, da je uspehe sodelovanja pri nekem projektu moč meriti tudi na ekonomski ravni. To se običajno hitro pokaže v povečanem zanimanju domačinov in tujcev za obisk, kar vpliva na povečano povpraševanje za lokalne izdelke in storitve (T. Šola 2001: 161).

Zelo podobna so stališča arheologije za javnost. Skrb in vdrževanje nekega najdišča, objekta ali spomenika se mora 'splacati' v smislu duhovnega, psihološkega in finančnega profita. V kolikor bi korist dediščinskega trženja temeljila zgolj na finančnem vidiku, bi bilo to zelo slabo izhodišče, ki se slej ko prej izteklo v škodo spomenika in skupnosti. Zato moramo izhajati iz vsebinskega dobička, ki mu ponavadi sledi tudi ekonomska uspešnost. To so pogosto večplastne koristi, ki jih prejme lokalna ali širša skupnost posredno in kot stranski učinek ohranjanja spomenika, na simbolni ravni, kar pa vendarle posredno prinaša tudi ekonomsko korist. Pri tem je lahko ključnega pomena, da javnost (in politične avtoritete) razumejo indirektni način dediščinskega marketinga, kar je dolgotrajni družbeni proces, ki ne more obroditi uspeha brez aktivnega vključevanja potreb javnosti (T. Šola 2001). Z ohranjanjem neke posebne tehnološke veščine, mitičnega izročila ali kraja z zgodovinskim pomenom daje dediščini presežno vrednost, ki postane v sklopu celostne ponudbe kraja lahko tudi tržno privlačna. Da bi bil lahko spomenik družbeno umeščen in predvsem sprejet med lokalnim prebivalstvom kot 'donosen', javnost upravičeno pričakuje tudi neko finančno zadoščenje, nek minimalen, toda pozitiven materialni dohodek. To pa je vedno rezultat vloženih sredstev (potrebni za obnovitev, ohranjanje, prezentacijo...), ki se zmanjšujejo s prihodki od obiska in "ob-spomeniških" dejavnosti ter sponzorskih sredstvih. Ko to seštejemo, se mora (dolgoročno) izraziti v pozitivnem prihodku. Uspeh je nujno potreben že z vidika sponzorjev, ki upravičeno pričakujejo neko posredno ali neposredno finančno korist (N. Kotler, Ph. Kotler 1998).

Podpora državnih skladov in lokalnih skupnosti ni nikoli zgolj posledica simbolnih vrednosti spomenika (torej arheološke, historične, tehnološke, umetnostne ali katere druge vrednosti), temveč je pogojena in soodvisna od stopnje njegove interpretativne predstavitve, ki mu da pomen in vlogo znotraj sodobne družbe. Za doseganje širše podpore javnosti je potrebna večplastno in celostno koncipirana interpretacija, ki temelji na kvalitetnem in kvantitetnem vidiku in mora upoštevati rezultate novih znanstvenih spoznanj, tako arheoloških kot restavratorskih, konservatorskih in muzeoloških. Predstavljanje neažuriranih, zastarelih spoznanj, pomeni delovanje po inerciji in zagotov znak bližajočega se neuspeha (J. Veverka 2005).^{lxx}

DESECRATE A WHITE GRAVE AND YOU GET JAIL. DESECRATE AN INDIAN GRAVE AND YOU GET A
PHD. (WALTER R. ECHO-HAWK, NATIVE AMERICAN)^{lxxi}

ŽELEZNE ZAVESE V REALNEM IN MISELNEM SVETU

Na koncu razmišljanja o vlogi javnosti pri arheoloških posegih, pa se moramo nujno vprašati, čemu v naših krajih kljub stalnim izkopavanjem gomil, grobišč in tudi cerkva, shranjevanju telesnih ostankov njihovih prebivalcev v skladišča, nismo takorekoč nikoli priča glasnim protestom ali očitnemu nasprotovanju lokalnega prebivalstva, kar se pogosto dogaja v severnoameriški in zahodnoevropski javnosti in *nota bene*, kar je tudi v nasprotju s sodobno arheološko etiko (S. Tarlow 2006). Ali to pomeni, da je vse v najlepšem redu ali je zgolj odraz vsesplošnega družbenega konformizma? Smemo pospešeno uničevanje arheoloških spomenikov s sočasnim nezadovoljstvom strokovnjakov in javnosti razumeti kot alarm in klic k spremembi? Kdo drug, če ne stroka, se je dolžan na to odzvati?

Nedvomno ima pri odzivanju javnosti na realnost veliko vlogo stopnja demokratičnosti neke družbe, vendar ta vidik skoraj gotovo ni edini. Če se spomnimo ostrih protestov severnoameriških lokalnih skupnosti v primerih arheoloških raziskav grobišč in odvažanju (telesnih) ostankov prednikov v oddaljena znanstvena središča, potem je jasno, da gre v takih primerih primarno za vprašanja identitete in odnosa lokalne javnosti do kolektivnega spomina. Očitno je, da avstralsko in severnoameriško staroselsko prebivalstvo doživlja mrtve kot pomemben del svoje skupnosti, ne oziraje se na starost odkopanih okostij (P. Parker, M. Ramilisonina 2004).

Pri nas se je v doživljanje preteklosti zarezalo mnogo nevidnih ločnic. Prvi prelom je posledica prevzemanja krščanskih vrednot, drugo zarezo je povzročilo širjenje nacionalističnih in totalitarističnih ideologij, tretji vzrok je treba iskati v pojavu zatrite in

neizražene narodne in kulturne identitete pri manjših narodih, vključenih v večnacionalne totalitaristične državne tvorbe kot je bila tudi nekdanja socialistična Jugoslavija.

Mnogokrat prezrto dejstvo je, da so prazgodovinski človeški ostanki v evropskem znanstvenem in muzeološkem diskurzu v primerih raziskav in predstavitev "manj sakrosanktni" kot tisti iz krščanskih dob.^{lxxii} Slednje skoraj praviloma zasujejo nazaj v zemljo in se sorazmerno redkeje odločajo za njihovo vključevanje v predstavitve. V teh primerih je opazna visoka stopnja dignitete. Kostni in včasih celo telesni ostanki onih 'drugih' iz predkrščanskih dob pa praviloma postanejo predmet najrazličnejših raziskav in razstav po principu *ex situ*, deponirani v muzejskih depojih in skladiščih, prenašani in celo zavestnih uničenj (M. Simpson 2001: 182).

Tudi med slovanskim "barbarskim" in latinskoromanskim "civiliziranim" svetom sega ostra ločnica že vsaj od časa pozne antike.^{lxxiii} Železna zavesa med Vzhodom in Zahodom, med slovanskim in neslovanskim, med barbarskim in krščanskim na eni strani zavesa ter rasnim in nerasnim na drugi strani, se je še dodatno zarezala v evropski spomin dvajsetega stoletja.^{lxxiv} Komunistična revolucija, medsebojna obračunavanja z meščanstvom in krščanskimi izobraženci so zasejali vsesplošno apatijo, ki ponekod meji na ikonoklazen in kar se danes odraža med drugim tudi v odtujenem odnosu Slovencev do lastne preteklosti.^{lxxv}

Po vseh teh deformacijah kolektivnega spomina se upravičeno lahko vprašamo, kakšne občutke vbuja v zavesti slovenske javnosti prazgodovinska, rimska, germanska, slovanska in tudi nedavna materialna dediščina. Vprašanje, je to sploh naše, je najbrž povsem normalen odziv na fragmentarizirano in nemalokrat politično zmanipulirano podobo preteklosti. Zato sodijo med najaktualnejša vprašanja slovenske javnosti vprašanja 'pravih' prednikov, skupaj z vprašanjem, na kakšen način je ta preteklost del tudi 'naše' sedanjosti. Tej dolgotrajni identitetni podhranjenosti ne more zadostiti nobeden še tako pomemben znanstveni podatek, v kolikor ga ne pretvorimo v kontekstualizirano in za potrebe javnosti formatirano kulturno informacijo, ki bo z doživetjem vzpodbudila identitetne procese.

Zato je razumljivo, da dokler se pristop do predstavitve najdišč in predstavljanja materialne kulture ne bo spremenil v samem konceptu in bo še naprej temeljil zgolj na znanstvenem diskurzu z inherentno ločeno obravnavo ljudi od pokrajine, časa od prostora in narave od kulture, iztrgane iz kontekstov današnje družbe, celovitega odgovora na pričakovanja javnosti ne bo moč ponuditi.^{lxxvi}

ZAKLJUČEK POGLAVJA

Za sodobno družbo so značilni governmentalni procesi, v katerih zavzema arheološko znanje opazno vlogo med vladnimi tehnologijami. Da bi arheologija zares izpolnjevala cilje kot služba za dobrobit sodobne demokratične družbe, mora vključevati lokalne javnosti, sicer ostaja ujetnica svojih lastnih teorij in generator hegemonije znanosti. To pa povzroča povratno škodo arheološki praksi in še večjo kulturnim spomenikom ter javnosti. Arheologija za javnost se je rodila iz nemoči arheološke stroke. V zahodnem svetu je paradoks strogih zakonov dobro poznan, bolj kot so zakoni strogi, večja so uničenja kulturnih spomenikov.

Arheologijo za javnost lahko označimo kot skupek dejavnosti, ki povezujejo javnost z arheološkimi dejavnostmi, posebej pa še področje etike in javnih financ. Lahko jo definiramo kot pod-vejo arheološke vede, oplemenitene s teoretičnimi in praktičnimi znanji konzeravtorske, restavratorske in muzeološke stroke, ki pomeni tudi:

- način preučevanja, interpretiranja in vzdrževanja arheoloških najdišč (in najdb) v partnerskem sodelovanju z lokalnim prebivalstvom,
- obliko komunikacije kulturnih vsebin nekega spomenika, najdišča ali zbirke predmetov v smislu doseganja pozitivnih procesov zaščitnega značaja, ki obenem prinašajo okolici neposredno ali posredno simbolno in ekonomsko korist,
- način upravljanja spomenikov, ki omogoča celostno komunikacijo kulturnih vsebin nekega spomenika z okoljem v širšem sodobnem zgodovinsko-političnem in kulturnem diskurzu vsakdanjega življenja, v sklopu obstoječega družbeno historičnega okolja ter v skladu s psiho-fizičnimi potrebami obiskovalcev,
- vzpodbujanje okolja k kreativnosti na podlagi estetskih, identitetnih in drugih simbolnih vrednot komuniciranih s pomočjo arheološke dediščine,
- združevanje arheološkega znanstvenega spoznanja z interdisciplinarnimi znanji s področja antropologije, filozofije in ostalih družbenih ved ter njihovo odpiranje alternativnim ter konvivalnim znanjem,
- družbeno gibanje za uspešno presajanje arheoloških spoznanj v sodobne družbene in gospodarske tokove, ki ima za cilj vključevanje arheološke dediščine v moderno kulturno okolje, kar omogoča njeno uspešno ohranjanje,
- konceptualno naravnost v iskanje najboljših družbenih in političnih možnosti, da arheološka dediščina kot enakovreden del sodobnega kulturnega okolja osmišlja človekovo bit in dviga kvaliteto njegovega bivanja (N. Merriman 2004).

Na koncu lahko enoglasno ugotovimo, da si principi arheologije za javnost in sodobni muzeološki koncepti ne nasprotujejo. Ujemajo se ali so si zelo podobni. Arheologijo za

javnost bi mogli analogno muzeologiji označiti kot dediščinsko filozofijo, kot način izbire življenja, ki se s pomočjo arheološke dediščine in njenih komuniciranih sporočil odloča o smislu obstoja na tisti točki, ko življenje potrjuje ali zanika samo sebe.^{lxxvii}

Zato razumemo, da je gibanje arheologija za javnost steklo na Zahodu domala sinhrono s preobrazbo muzejev, ki so se odzvali na potrebe javnosti z izobraževalnimi programi in se začeli postopoma obračati od zbirk k javnosti ter usmerili svoje delovanje izven muzejskih zidov, v ohranjanje dediščine kot celote (E. Alexander 1996: 213; R. Sandell 1998; P. Davis 1999). Enako lahko opazimo, da se arheologija za javnost osredotoča na vzpostavljanje kvalitetne komunikacije med stroko in okoljem. Na tej točki lahko prepoznamo ključno vlogo lokalnih in regionalnih muzejev, ki z ostalimi kulturnimi ustanovami vzpostavljajo in usmerjajo odnos javnosti do kulturne dediščine (T. Šola 2003, 200: sl. 7). Muzeji lahko nudijo vrsto pomembnih podatkov, na podlagi katerih arheologija za javnost vzpostavlja z javnostjo kvalitetno komunikacijo kot podlago partnerskega odnosa. Množičnost in uspešnost delovanja na različnih koncih sveta kaže, da arheologija za javnost omogoča uspešno integriranje spoznanj o preteklosti v sodobno družbo in omogoča homogeniziranje in demokratizacijo sodobne družbe. Prinaša pa tudi stroki bodočnost, delo za mnoge in predvsem, zagotavlja kvalitetno ohranjanje arheoloških najdišč in gradiva.

ⁱ Arheolog ne izkopava predmetov, temveč ljudi.

ⁱⁱ Naši muzeji so hiše, zvrhane »umorjenih« evidenc.

ⁱⁱⁱ V nekaterih deželah se je kulturno-historična arheologija obdržala še zelo dolgo po drugi vojni in je ponekod, npr. v Rusiji, spet doživlja pravo renesanso.

^{iv} Vere Gordon Childe se je rodil v Sidney-u 1892, pridobil je klasično filološko izobrazbo na uglednih evropskih univerzah, se specializiral v arheologiji in izkopaval mnoga znamenita najdišča, med drugim tudi Skara Brae. Izoblikoval je koncept neolitske revolucije oz. urbane revolucije in objavil znamenito delo *The Dawn of the European Civilisation*. Delo je prepojeno z marksistično filozofsko mislijo in je imelo mogočen vpliv na razvoj kulturno historične arheologije. *Archeo*, l. 23, št. 12 (december) 2007: 27 (Rim). Glej op. 85!

^v Poglavlje sem naslonila na Triggerjevo temeljno študijo arheološke vede *A History of Archaeological Thought* z obširno bibliografijo (B. Trigger 2006).

^{vi} Kot je znano, je bila kasneje ovržena tudi Kuhnova teorija o paradigmatih.

^{vii} Že konec sedemdesetih so se v Kanadi izoblikovali novi teoretični prijemi, npr. strukturalizem in neomarksizem ter druge veje, ki so se strnile pod dežnikom naziva postprocesna arheologija (J. Hodder 2002: 83).

^{viii} Historična arheologija se usmerja na področja, ki jih literarni viri izpuščajo. Podobno se je rimsko-grška arheologija preusmerila iz prvenstveno epigrafskih, umetnostno zgodovinskih študij in preučevanja urbanih centrov na področje podeželja in provinc.

S prevzemanjem prazgodovinskih metod preučevanja je odkrila pomembne podrobnosti v poselitvi podeželja, razvoju obrti in tehnologij. Temu so sledile integracije preučevanj pisnih in materialnih virov. Pogosto se je izkazalo, da so materialni viri mnogo bolj zanesljivi od pisnih, ki so neredko zavajajoči in močno subjektivni. Rezultati preučevanja materialne kulture niso več zgolj dopolnilo ali manjvredni suport tekstualni historiografiji, spremenili so se v nezamenljiv vir podatkov za področja, ki jih tekstualna historiografija ne obravnava. Neredko pa so pomemben vir preverjanja verodostojnosti antičnih pisnih virov (R. Bratož 2007).

^{ix} Načeloma so vsem arheološkim raziskavam v veliko pomoč radiokarbonske in geokronometrične analize, analize cvetnega prahu in druge analize, ki omogočajo pomembne kontrolne podatke pri datacijah in so izvor pomembnih znanj, do katerih arheologija brez interdisciplinarnih raziskovanj z naravoslovnimi vedami ne more priti.

^x Glavni metodološki očitke Hodderju je, da je pri opiranju na hermenvitiko zanemaril spoznanja klasične nemške filozofske hermenvitične smeri in storil na koncu pomembno metodološko napako. Pri svojem delu, navdahnjenem z mislimi filozofa Collingwooda, je poudarjal pomen arheološkega konteksta. Arheolog naj bi se na podlagi izkopavalnih celot spojil z mislenostjo nekdanjega človeka, prepoznal dogajanje in razumel namen (intencijo) početja – analogno z naukom Collingwooda *all history is history of thought*. Zgodovinarjevo (arheologovo) delo je, da iz zunanjih znakov (fenomenov) razbere dejavnosti. Prepoznati akcije in kaj jih je vodilo v človekovi misli, je najvišji cilj raziskovanja. Po Hodderjevo niso odločilnega pomena eksterna znanja (kot je bilo to v primeru procesne arheologije) temveč interne relacije med predmeti znotraj nekega konteksta s posebnim ozirom na njihov simboliko.

^{xi} Glej op. št. 85.

^{xii} Razumeti je primarna življenjska kategorija.

^{xiii} Po tradiciji poteka proces spajanja starega z novim kontinuirano in tekoče, nova kakovost življenja nastaja tako, da ni opaznih razlik.

^{xiv} Temeljna teorija o povezavi materialne kulture in družbe še ni bila formulirana (B. Olsen 2002).

^{xv} Tu se pokaže pomen tekoče predaje arheološkega arhiva (gradiva in celotne izkopavalne dokumentacije) v pristojni muzej.

^{xvi} Vprašanje, komu pripada preteklost, je že nekaj časa ena glavnih raziskovalnih tem, glej npr. poučen prispevek Lorette Fowler, *Whose past is it anyway? Tree Interpretations of History*, (L. Fowler 1998).

^{xvii} Da bi ljudje lahko verjeli, morajo videti.

^{xviii} Naj omenim le nekatere najbolj znane, npr. *Discovery*, ki je poleg rednih TV serij o arheoloških temah izdal celo vrsto filmov in drugega izobraževalnega gradiva. Redko katera številka revije *National Geographic* izide brez arheološke teme. V Britaniji slovijo TV programi *Time Team*, *Meet the Ancestors* itd. Na voljo so tudi številne tematske edicije v različnih medijskih oblikah, med izjemno poučne sodijo oddaje BBC.

^{xix} V svetu je malo arheoloških študijskih smeri, ki bi ne vključevale vsaj osnovnega znanja muzeologije (C. Ruggeri Tricoli 2007: 13-16). Tudi t. im. bolonjska prenova evropskih univerz je sledila potrebam sodobne družbe. V Sloveniji so bili vsaj trije poskusi uvajanja študija muzeologije na ljubljanski univerzi, vendar so vsakokrat propadli, ker so v novo študijsko smer tlačili preživeta (arheološka, antropološka itd.) znanja.

^{xx} Nič drugače seveda ni pri nas. Članek na temo arheologija za javnost je uredništvo Arheološkega vestnika zvrnilo z utemeljitvijo, da tema 'ni zanimiva za mednarodno javnost'.

^{xxi} Leta 1999 je v Angliji izšla prva številka *Journal of Public Archaeology*

^{xxii} Izraz *Public archaeology* se je prvič pojavil že leta 1972 z istoimensko publikacijo, vendar še ne v tej rabi, ki jo ima termin danes. Skoval ga je McGimsey, ki je tovrstno prakso navezoval na severnoameriško gibanje CRM (*Cultural Resource Management*) kot nasproten pol akademski arheologiji in njeni usmeritvi v širša, teoretična področja. Izraz se je nanašal na tiste arheološke raziskave, ki so bile običajno podprte moralno, s prostovoljnim delom in/ali denarjem s strani javnosti (N. Merriman 2002: 542).

^{xxiii} To je bilo v času največjega razcveta procesne arheologije, ko je bil dosežen tudi največji razkorak med pričakovani domorodnih skupnosti pri interpretaciji arheoloških spomenikov v kontekstih lokalne dediščine.

^{xxiv} K drastičnim spremembam je močno pripomogel neustrezen odnos stroke do javnosti, kar je posredno vodilo do obsežnih uničenj arheoloških najdišč (J. Jameson 2004: 39).^{xxiv} Zakonodaja se je pri varovanju izkazala kot nemočna; ropanja in uničevanja je ustavilo šele budno oko osveščene lokalne skupnosti (J. Jameson, 2004).

^{xxv} Npr. raziskave svetih krajev ali celo pokopališč so spremljali ostri protesti lokalnega prebivalstva. Posebej odločno so domačini nasprotovali odvažanju človeških ostankov, ki jih Indijanci doživljajo v nasprotju z družbami z močno krščansko tradicijo, kot neločljiv, sakrosankten del svoje skupnosti. Ne gre pozabiti, da se je ameriška javnost ob tem velikokrat sklicevala na Jeffersonovo reklo *zemlja pripada živečim generacijam* (E. Alexander 1996: 15).

^{xxvi} Repatriacijski akt, ki se nanaša na kulturno dediščino staroselskih indijanskih plemen v ZDA je izšel 1990 kot *The Nativ American Graves Protection and Repatriation Act* (J. Jameson 2004).

^{xxvii} Toda tudi obraten proces med znanstveniki ni neznan. Posamezni raziskovalci so iz želje po enakovredni komunikaciji v skupnosti vstopili v staroselske klane kot enakopravni člani. Da bi jim bila omogočena totalna vključitev v kulturni milje, katerega integralni del predstavlja arheološka dediščina, so opravili tudi obred iniciacije. Po tem je posebej znan oksfordski arheolog Christopher Chippindale, specialist za paleolitsko umetnost, ki je v želji, da bi prodril v jedro ininterpretacije avstralskih domorodskih skalnih slikarij, bil sprejet v enega tamkajšnjih rodovnih klanov.

^{xxviii} Npr. model uspešnega vključevanja je arheološki park Orkney na Škotskem (J. Downes, predstavljeno na Euracademy 2007, kot primer uspešnega vključevanja arheološke dediščine v razvojni model podeželja, Kreta, Chania 2007).

^{xxix} Glavno Habermasovo delo, ki se nanaša na sodobno strukturirano družbo je *The Structural Transformation of the Public Sphere. An Inquiry into a Category of Bourgeois Society*, slovenski prevod Strukturne spremembe javnosti (J. Habermas 1962).

^{xxx} Horkenheimer in Adorno sta predstavila sodobno družbo kot aktivno in multivalentno silo. Za modele nedemokratskih družb je tipična predstava javnosti kot brezoblične, nezainteresirane mase, o kateri dosledno odloča politično v naprej določena elita s statično naravnanimi ustanovami (J. Habermas 1989).

^{xxxi} S tega vidika je treba tudi razumeti trditev, da je arheologija za javnost v prvi vrsti področje etike.

^{xxxii} Zanimivo je, da avtorica s tem misli na tisk, TV in ostale sodobne medije, medtem ko muzejev ne postavlja v direktno zvezo s procesi komunikacije v javnosti, čeprav po definiciji muzeji sodijo k medijem.

^{xxxiii} V sodobni zahodni družbi je človekova izguba bivanjskega smisla najbolj aktualna tema, kar je nedvomno posledica in odraz odtujenosti sodobne družbe, splošne dezorientacije in izgube vrednot. Izguba življenjskega smisla je gotovo ena najbolj perečih duhovnih bolezni sodobne zahodne družbe (V. Frankl 1981).

^{xxxiv} V Občinskih novicah, lokalnem glasilu občine Dol pri Ljubljani, je maja 2008 izšel prispevek o tamkajšnjih arheoloških izkopavanjih s ciničnim naslovom *Arheologi na Dolskem našli dva otroška zobka*. Avtor se je spričo zanemarljivih najdb razpisal o upravičenosti raziskav in o visokih stroških, ki jih spremljajo. Arheologi so reagirali z osuplostjo in užaljenostjo, reakcija v javnosti se jim je zdela nezaslišana, nihče se pa še ni vprašal po globljih vzrokih takega pisanja.

V Dnevniku z dne 25. julija 2009 je izšel polstranski prispevek z mastnim naslovom Dvomi o arheološki raziskavi Kopitarjeve. Pripombe so se nanašale na potek izkopavanj, ki potekajo pod močnim časovnim pritiskom investitorja, zaradi česar naj bi arheologi posegali na najdišče s težko mehanizacijo in uničili ostanke srednjeveške arhitekture (Sabina Lokar, Dnevniku z dne 25. julija 2009, str. 9).

^{xxxv} Avtorica je naklonjena mnenju, da bi dobra komunikacija lahko rešila slab položaj slovenske arheologije v javnosti (A. Plestenjak 2005).

^{xxxvi} Fritz in Plog sta pred 30 leti zapisala zelo cinično trditev, ki pa s časom na svoji veljavi le še pridobiva. *We suspect that unless archaeologists find ways of making their research increasingly relevant to the modern*

world, the modern world will find itself increasingly capable of getting along without archaeologists (N. Merriman 2004: 558).

^{xxxvii} http://portal.unesco.org/en/ev.php-URL_ID=13055&URL_DO=DO_TOPIC&URL_SECTION=201.html

^{xxxviii} Zaradi pomembnih vsebinskih razlik med angleškim terminom *inkluzija/ekskluzija* ter slovenskim izrazom *vklučevanje/izključevanje* javnosti (v muzejska ali arheološka dela) sem se odločila za rabo tujke. Rabo utemeljuje tehnična narava termina, ki pomeni način sodobnega upravljanja dediščine v kontekstu širšega socialnega modela. Inkluzija javnosti je hkratno vključevanje javnosti v dediščinske procese z namenom integriranja socialno ali kulturno izločenih marginalnih skupin. V slovenski praksi pa izraz *vklučevanje* pomeni zgolj neke vrste stihijskega in neobvezujočega sodelovanja posameznikov, npr. upokojencev pri manj odgovornih muzejskih opravilih, kot so npr. vodstva po večjih razstavah. Zelo podobno poteka vključevanje javnosti pri arheoloških delih, kjer so posamezniki vključeni v organiziranje strokovnih ogledov razstav gradiva npr. ob izkopavanjih nekega bližnjega najdišča, nikakor pa ne v procese interpretacije ali obdelave gradiva.

^{xxxix} Razstave s predstavitvijo izbranih arheoloških najdb s krajšimi zloženkami ali katalogi so spremljale npr. zaključna dela obsežnih, več let trajajočih izkopavanj v Prekmurju in na Štajerskem in na Primorskem. Na Dolenjskem so organizirali sprotne in zelo odmevne vitrine meseca z aktualnimi predstavitvami najnovejših arheoloških odkritij. Manjše razstave o izkopavanjih na avtocestah Slovenije so po principu estetike ali strokovno pomembnega gradiva priredili nekajkrat tudi v Ljubljani v razstaviščnih prostorih Spomeniškega varstva in celo v avli Cankarjevega doma.

Kljub opaznemu prizadevanju stroke je očitno, da je bil ob izjemnih količinah odkritega gradiva predstavljen javnosti le skromen izbor, le redko v kraju raziskav, največkrat *ex situ*, bodisi v pokrajinskih središčih ali v Ljubljani, kar je bilo za lokalne skupnosti praktično brez vsakršnega pomena. Lokalne skupnosti so bile zelo slabo vključene v raziskave in niso imele omembe vrednega vpliva na interpretacije in prezentacije raziskanih arheoloških najdišč.

^{xl} *Forum romanum* je bil v dobi razcveta rimskega imperija simbol in model političnega ustroja rimskega imperija. To so dosegli s pomočjo arhitekture in spomenikov, od katerih so bili mnogi pripeljeni v Rim iz osvojenih in oplenjenih mest. Forumska kurija je bila prostor, kjer so zasedali patriciji iz najuglednejših rimskih družin, komicija, kjer so se v znak demokratičnosti sestajali rimski polnopravni državljani, v baziliki s templji pa je religiozno obredje dajalo legitimnost imperialnemu sodnemu in upravnemu sistemu. Rim je bil arhetip urabnistične in arhitektonske ureditve za vsa ostala imperialna mesta.

^{xli} Ali ima dejstvo, da sta raziskovanje rimskega foruma in njihova nespregledljiva politična vloga tako malo poznani v javnosti, kaj opraviti s tem, da je mednarodna javnost zaradi strahu pred komunizmom Italijanom odpustila grehe druge svetovne vojne in se jim nikoli ni bilo treba javno pokesati za fašistična grozodejstva? Osebno menim, da o temu ni dvoma. Medtem ko so *Heimatmuzeji* splošno znan in v muzeološki literaturi obsojen pojav iz časa Tretjega Rajha (A. Crus-Ramirez 1985), pa Mussolinijevih raziskav rimskega foruma kot primer skrajne zlorabe arheološke vede in interpretacije arheološke dediščine v politične namene krvavega fašističnega režima zlepa nihče ne omenja v zgodovini arheološke misli (B. Trigger 2006). Pod Mussolinijevim patronatom je zrasla tudi znana ustanova *Museo della Civiltà Romana* v mondenem predmestju Rima, katere prvensten namen je bil s pomočjo antične kulture slaviti in povezovati novodobno Italijo.

^{xlii} *Recognition of a people's fundamental right to self determination must include the right to inherit the collective identity of one's people and to transform that identity creatively according to the self-defined aspirations of one's people and one's own generation.*

^{xliiii} Leta 1971 se je prvič zgodilo, da so na zahtevo staroselskega prebivalstva v Minnesoti prekinili arheološka izkopavanja in uničili izkopavalno dokumentacijo (L. Smith, 2004: 24). Lokalno staroselsko prebivalstvo je zahtevalo, da v procesu raziskovanj upoštevajo njihove zahteve in jim dajo možnost kontrole nad potekom raziskav materialnih ostankov - kot temeljnega dokaznega gradiva o obstoju njihove lastne etnične identitete. Dogodek je pomenil začetek konca diskriminatorne raziskovalne prakse, sprožili so se številni procesi vračanja zemlje in odškodninski postopki (L. Smith 2004: 25).

^{xliiv} Znanost, ki je ujeta v teorijo, je lahko radikalna le deklarativno; ker ji ne uspe zaobjeti ostalih arheoloških tradicij, je evropocentrična in imperialistična in je hegemonistična, ker ne zmore ponuditi perspektive v taki meri, kot jo historično determinira (B. Durrans 1989: 70).

^{xlv} Od osemdesetih, predvsem pa od devetdesetih let dalje je postala nezadostnost izobraževalnega kurikula pri študiju arheologije v Sloveniji očitna, saj ne zagotavlja nujno potrebnih znanj, ki bi ji omogočila kritično samorefleksijo.

^{xlvi} Zgodovina ni samo nekaj, kar interpretiramo, je tudi nekaj, kar vpliva na naše razumevanje (preteklosti).

^{xlvii} Kritika očita postprocesni šoli relativizem in rabo 'težke' retorike ter znanstvenega žargona, kar je gotovo posledica velike interdisciplinarnosti. Objektivizem ima v postprocesnem diskurzu še vedno veliko težo. Najbolj kontradiktorno je dejstvo, da kljub principom inkluzije ostaja vase zazrta in se navsezadnje še najbolj ukvarja sama s seboj (L. Smith 2004: 47).

Nekateri kritiki postprocesni šoli očitajo, da ostaja na nivoju intelektualnih iger (Ch. Chippindale 1993: 35) in se v tekstualni obravnavi koncentrirajo ob jezikovnih problemih. Ostaja nemočna ob konkretnih političnih problemih in analizah. Ob teoriji nekako izpušča prakso, oziroma v prakso prodira posredno z materialno kulturo in interpretacijo.

^{xlviii} Realizem je ontologija skupnega smisla stvarem, ukvarja se s strukturo in mehanizmi obstoja na različnih nivojih realnosti (L. Smith 2004: 61).

^{xlix} Za Foucaulta predstavlja diskurz različna znanja, zbrana znotraj mnogih disciplin, ki se ukvarjajo z s konstrukcijo in reprezentacijo znanj "*an entity of sequences of signs in that they are enouncements (enoncés)*" (M. Foucault 1969: 141).

¹ Gramsci razlikuje med organskimi in tradicionalnimi intelektualci. Organske izobrazence najdemo v vseh družbenih razredih in so nosilci razredne zavesti. S širjenjem svojih spoznanj vplivajo tudi na ideološko področje. Tradicionalni intelektualci pa so definirani kot skupina izobrazencev, med katerimi so zastopani znanstveniki, umetniki in kler. Ti igrajo pomembno vlogo pri razvoju in vzdrževanju oblasti z oskrbovanjem 'države' s filozofsko in moralno podporo. Ni nujno, da tradicionalni intelektualci delijo svetovni nazor z oblastno elito, vendar je njihov navidezni konsenz, kompromis dosežen z usmeritvijo ustanove, v kateri delujejo. Zato velja, da je v instituciji dominantni diskurz pomembnejši kot subjektivno mnenje: pozicija subjekta v neki ustanovi je v tesni povezavi s pozicijo ustanove v državi in pozicijo subjekta v ustanovi (L. Smith 2004: 67).

ⁱⁱ Na Zahodu ima governmentalizem nespregledljive historične povezave s kolonializmom, kjer sta, kot že omenjeno, antropologija in arheologija igrali pomembno vlogo.

ⁱⁱⁱ Prav težnja modernistične družbe po znanstveni objektivnosti je močno pospešila nastanek številnih družbenih znanosti, ki so se konec 19. in začetek 20. stoletja začele naglo profesionalizirati (J. Thomas 2004). Mnogi teoretiki vidijo med pojavom profesionalizacije regulativnega znanja in naraščanjem sistematičnih regulativnih aktivnosti močno povezavo (L. Smith 2004: 77 in tam citirana dela). Regulativni pristop ima močan vpliv tudi na legislativo. Pretrgal je s tradicijo razumevanja zakonov kot sistema pravil, prezentira jih kot mrežo družbenih relacij, ki jih povezujejo pravno urejeni odnosi. Koncept zakonske regulative je zato temeljnega pomena za razumevanje governmentalistične teze v medsebojni povezavi ekspertiz (in ekspertnega znanja) ter državnih ustanov.

^{liii} Na Zahodu se je kmalu začela razvijati zavest o političnem pomenu kulturne dediščine in njenem vplivu na javnost. Spoznanja so razvidna iz številnih konvencij ICOMOS-a in UNESCO, ki so postavile mednarodna načela in regulativo managementa kulturnih resursov. Odras naraščanja splošne zavesti o usodnem političnem naboju kulturne dediščine so tudi številni procesi repatriacij telesnih ostankov staroselcev in materialne kulture na izvorna mesta staroselskih plemen. Ustanavljati se začnejo regionalni centri z arheološkimi podatki o najdiščih in najdbah, ki imajo veliko povezovalno vlogo v okolju in so zato pogosto pod upravo lokalne skupnosti.

^{liv} Kar je seveda v navzkrižju z arheološko, konservatorsko in muzejsko etiko, ki eksplicitno zagovarja dostopnost znanstvenih podatkov in gradiva javnosti.

^{lv} Vključevanje lokalnih skupnosti v varovanje spomenikov predvideva in hkrati priporoča tudi Beneška konvencija, prav tako konvencija ICOMOS-a iz 1964 in ponovno Burrska konvencija iz leta 1979, kot tudi njena revidirana verzija iz leta 1999. Nobena pomembna odločitev o varovanju nekega spomenika bi načeloma ne smela biti sprejeta v navzkrižju z zahtevami lokalnega prebivalstva ali celo v konfliktu z interesi javnosti. ICOMOS (1964) *International Character for the Conservation and restoration of Monuments and Sites (The Venice Character)*, ICOMOS. ICOMOS (1979) *The Burra Character, Australia* ICOMOS, revidiran leta 1999.

^{lvi} Posebej npr. fakultet, za katere velja očitek, da mladi diplomanti ne dobijo nobene družbi nujno potrebne izobrazbe. Za nove bolonjske reforme je očitno, da zaposlene pedagoge na fakultetah bolj skrbijo lastna službena mesta kot znanje mladih.

^{lvii} Izraz arheološki arhiv uporabljam v smislu arheološkega gradiva in pripadajoče dokumentacije (angl. *archaeological record*).

^{lviii} Kršenje etičnih načel dostopnosti močno ovirajo pri nas zelo razširjeno nespoštovanje avtorskih pravic (npr. kraja raziskovalnih podatkov, avtorskih besedil ali celo projektov), nespoštovanje pravil teamskega dela, pri katerem ne veljajo pravila vloženega znanja, dela in odgovornosti, temveč višji družbeni položaj ali celo politična moč.

^{lix} Procesna arheologija se je sčasoma premaknila na polje postprocesne, hermevetske in interpretativne smeri. V devetdesetih letih se je odcepilo mnogo arheoloških vej, ki se opirajo na spoznanja filozofije in družboslovnih ved (B. Trigger 2006: 497). Veliko pozornosti posvečajo vprašanju objektivnosti spoznanja in prevzemajo spoznanja fenomenologov, ki zagovarjajo nujnost multipluralne interpretacije (H. Johnsen, B. Olsen 1992; N. Merriman 2002).

^{lx} Z izrazom *ex situ* je mišljeno odnašanje arheoloških najdb v centralne ustanove, ki obravnavajo gradivo v sklopu generalnih obravnav, brez posebnega ozira na lokalne kulturne kontekste in želje ali potrebe okoliškega prebivalstva.

^{lxi} V severni Ameriki so raziskave številnih (manjših) najdišč stekle na pobudo lokalnega prebivalstva, ki v akademskem smislu včasih niti niso bila zelo pomembna, toda imela so veliko simbolno ali zgodovinsko vlogo za domačine. Raziskave, ki potekajo ob pomoči prostovoljcev, so postale nekaj običajnega, prav tako tudi finančne podpore arheološkim delom, npr. s strani etničnih, verskih ali lokalnih skupnosti, katerih člani so bili vključeni v dela na najdišču ali v kasnejše procese muzealizacije gradiva (D. Lackey 2006).

^{lxii} To se je jasno pokazalo ob nedavnem primeru arheoloških izkopavanj ob gradnji avtocestnega križa v vasi Mošnje na Gorenjskem. Presenetljivo odkritje rimskodobne arhitekture so na pobudo in javne proteste lokalne skupnosti uspeli ohraniti, čeprav je sprva gradbeniška stroka trdila, da gre za finančno in gradbeniško nerešljiv primer.

^{lxiii} Elitizem v smislu znanstvene elite.

^{lxiv} Za izhodišče je služilo delo Christopherja Tilleya, *Interpretation and Poetics of the Past*, v: *Interpretative Archaeology*, Berg, Providence/Oxford, 1993. Tilley trdi, da je interpretacijo zelo težko definirati in da je lažje ugotoviti, kaj interpretacija ni. Tako lahko zatrdimo, da deskripcija ni interpretacija. Pri stvarih, ki so jasne, je interpretacije odvečna, potrebna je tam, kjer smo v dvomih ali npr. pri podatkih, ki jih običajno opišemo v kontekstu.

^{lxv} Tu mislim na kopije klasičnih umetnin, slikarjev, mozaikov, a tudi celih stavb, ki so jih posebej v rimskem času vsepovsod uporabljali, npr. Hadrijanova vila v Tivoliju.

^{lxvi} O eksperimentalni arheologiji je bilo posnetih mnogo oddaj npr. BBC "*Building the Impossible*" ter "*Secrets of Lost Empires*" na Discovery Channel.

^{lxvii} Za vse informacije se iskreno zahvaljujem kolegu mag. Mihlu Mlinarju iz Tolminskega muzeja.

^{lxviii} Jean François Lyotard je s tem izrazom označil družbeni fenomen, ki predstavlja preteklost celotnega človeštva s pomočjo dolgotrajajočega modela, izražene v obliki tekoče zgodbe (J. Lyotard 1984).

^{lxix} Izraz *simulacra experience* je prvi uporabil Jean Baudrillard v delu *Simulacra and simulations. Selected Writings (M. Poster, ed.) Cambridge; Polity Press: 166-184*. Izraz *simulacra* je v angleščini rabljeno v pomenu zavajajočega substituta, pomeni tudi podobo, sliko nečesa, kot nasprotje doživetemu. Izraz prihaja iz latinske besede *simulacrum* (pl. *simulacra*) in pomeni sliko ali kip, pa tudi podobo v sanjah, torej nekaj neresničnega in zavajajočega.

^{lxx} Avtor je svoje delo predstavil na seminarju v Ljubljani septembra 2005.

^{lxxi} Oskrunite grob belca in šli boste v ječo, oskrunite indijanski grob in dobili boste doktorski naslov!

^{lxxii} Ta pristop velja tudi za materialno kulturo in umetnost ljudstev tretjega sveta, ki sodi praviloma v etnografske zbirke, ne v muzeje umetnosti, ki so praviloma rezervirani za umetniške predmete zahodne civilizacije.

^{lxxiii} Slikovit primer je način razstavljanja Oetzija, ki iz znanstvenih razlogov leži pred obiskovalci muzeja, povsem gol in oropan slehernega človeškega dostojanstva.

Ločnica med "kulturnim Zahodom" in "barbarskim Vzhodom" je bila tudi ena glavnih muzejskih sporočil velike razstave v Benetkah v palači Grassi z naslovom *Roma e barbari*, kjer niso bili Slovani v procesih nastajanja sodobne Evrope niti enkrat samkrat omenjeni. Slovanov ni bilo niti na kartah, ki so prikazovale preseljevanja ljudstev (J.-J. Aillagon 2008).

^{lxxiv} Vsekakor lahko v fenomenu ostrih kulturnih cezur prepoznamo skrite korenine evropskega preziranja 'drugega', ki so v 20. stoletju dobile grozljive razsežnosti z nacionalizmi in fašizmom (B. Pahor 2006).

^{lxxv} Muzeologija ta pojav dobro tolmači z razlikovanjem zgodovinskega od kolektivnega spomina (P. Mensch 2005). Za slovensko novejšo zgodovino glej tudi Igor Omerza, Edvard Kocbek. Osebni dosje št. 584. Založba Karantanija, Ljubljana, 2010.

^{lxxvi} O doživljanju "naše" preteklosti veliko pove anekdota iz slovenskega diplomatskega življenja. Ob osamosvojitvi Slovenije se je predsedstvo republike odločilo, da podari Združenim narodom v New Yorku kopijo Vaške situle. Predmet je bil pripravljen za transport, tedanji ravnatelj Narodnega muzeja v Ljubljani je že tudi imel letalsko vozovnico v žepu. Pa pride nujen klic iz vladne palače. Predsednik republike se je želel še pred odhodom pogovoriti z ravnateljem muzeja in izraziti svoj pomislek, češ, ali je Vaška situla sploh "slovenska"? Ravnatelj, ki je zinil kot kapelj na suhem, je najprej globoko zajel sapo in nato po daljšem preudarku odvrnil: "Glejte, gospod predsednik, te debelorite ženske na situli! Take so bile takrat in take so babe še danes na Dolenjskem!" «Odgovor je zadostoval in kopija situle je še tisti dan odpotovala na sedež Združenih narodov. Anekdoto mi je na novoletnem srečanju Univerze na Primorskem pred leti povedal dr. B. Gombač, tedanji ravnatelj Narodnega muzeja v Ljubljani. *Relata referro!*

^{lxxvii} D. Komel, eden najpomembnejših sodobnih slovenskih filozofov, v intervjuju Nacionalna identiteta je najbolj hipokritičen pojem na Slovenskem (Delo, Sobotna priloga, 26. januar, 2008: 22) ob zgornji trditvi še dodaja: Filozofija je kot vztrajno odločanje o smislu, neka stalna odprtost za bivanje.