

## Krst pri Savici

Pesnitev Krst pri Savici iz leta 1835 sodi med temeljna dela slovenske romantike in eno izmed najpomembnejših stvaritev Franceta Prešerna. Zgodovinsko dogajanje je povzegal iz Valvasorjeve Slave vojvodine Kranjske (1689) in Linhartovega Poskusa zgodovine Kranjske in ostalih dežel južnih Slovanov Avstrije (1788–1791), čeprav slednjega izrecno ne omenja. Zgodovinskih dejstev se ni strogo držal in je z njimi ravnal svobodno: vojvoda Hotimir je postal Kajtimar, Valtungus Valjhun. Prešernova zgodba je nastala v duhu romantičnega historizma in kulturnega nacionalizma, ko se je legitimnost nekega naroda utemljevala predvsem v kulturi in slavni preteklosti. Kljub osebni izpovednosti je pesnitev kmalu dobila veljavo mita, ki prikazuje temeljni problem slovenske identitete – njeno odvisnost in razdvojenost. Preko Črtomirove usode je prikazan zaton herojske in uporniške dobe »Slovencev« in oblikovanje narodne identitete, ki se je prilagajala in vključevala v širšo evropsko kulturno sfero.

## Gradišče nad Bašljem

Arheološko najdišče Gradišče nad Bašljem je eno ključnih najdišč zgodnjega srednjega veka na ozemlju današnje Slovenije. Nahaja se na naravno zavarovani vzpetini pod Storžičem, na nadmorski višini 873 m. Med najdbami iz zgodnjega srednjega veka izpostavljamo izjemno umetelno in kvalitetno izdelano konjsko in bojeviško opremo, ki je primerljiva le z višjim slojem tistega časa ter uničeno kadilnico iz druge polovice 8. in začetka 9. stoletja, ki naj bi bila uničena zaradi pritiska zemlje, vendar dopuščamo možnost, da je bila tudi namerno uničena.

V času med leti 750 in 830, ki velja za izredno burno obdobje, se v Karantaniji začne pokristjanjevanje in upori zoper njega. Leta 819 pride do upora Ljudevita, ki za nekaj časa prežene Franke iz območja med reko Savo in Dravo. Številni od teh dogodkov so vplivali na prebivalce nam slabo poznane kneževine Karniole. Območje Bašlja je bilo verjetno del kneževine Karniole in zaradi svoje lege ob gorskem prehodu posredno povezano s Karantanijo. Sklepamo, da sta bili s Karniolo vsaj v prijateljskih oziroma sosedskih odnosih, uničena kadilnica pa bi morda lahko ponazarja mnenje Karniolcev do nove vere. Karniolci so se uporu Ljudevita pridružili. Morda je bil eden od razlogov prav pokristjanjevanje, zato vidimo Bašelj kot pomemben del političnih in religiozno sprememb tega časa.

Kadilnica, ki predstavlja edinstven primerek na slovenskem območju, je iz 9. stol. n. št. V tem času so kadilnice izredno redke arheološke najdbe. Izdelana je iz bronaste pločevine, sestavljena pa iz polkroglaste posode in ločeno izdelane konične noge. Primerjave ji najdemo na Hrvaškem.

## Upor Ljudevita iz leta 820

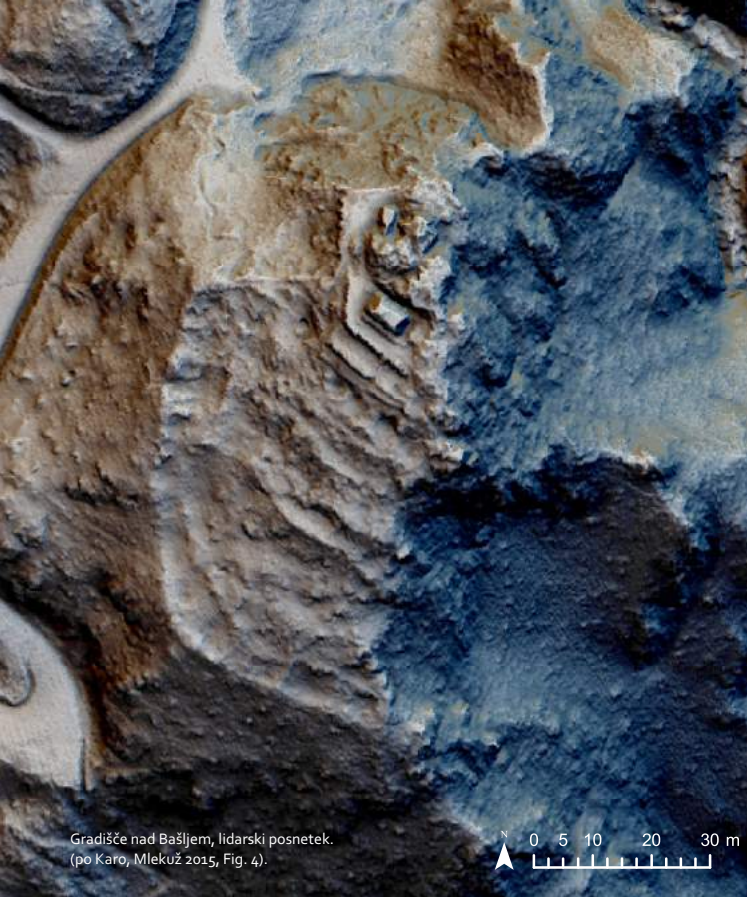
*Quibus domum reversis Carniolenses, qui circa Savum fluvium habitant et Forouliensibus pene contigui sunt. Baldrico se dederunt; idem et pars Carantanorum, quac ad Liudewiti partes a nobis defecerat, facere curavit.*

Ko so se te (frankovske čete) vračale domov, so se Karniolci, ki so bivali ob reki Savi in so bili neposredni sosedi prebivalcev Čedad, predali Baldriku. Prav tako pa je tudi tisti del Karantancev moral storiti isto, ki je od nas prestopil k Ljudevitu.

## Domišljajska pripoved za leto 772

*Spremlstvo se ustavi pred razvalino. Na njej so še vidni ostanki palisade in podrtja vrata. Prehodijo prag in pripravijo dračje. Po stari šegi naredijo velik ogenj in vsak na tleh pusti daritev, borcem za vero staršev.*

V okviru projekta Vitrina meseca predstavljamo študentje Oddelka za arheologijo razstavo, katere rdeča nit je ideja o obdobju pokristjanjevanja v zgodovini Slovenije. Arheološko najdišče Gradišče nad Bašljem in literarno delo Krst pri Savici med seboj nista neposredno povezana, vendar bi lahko glede na določene indice pripovedovala podobno zgodbo. To zgodbo želimo predstaviti s pomočjo različnih podatkov, kot so npr. pisni viri, s katerimi obiskovalcu ponujamo smernice za razmišljanje, vendar prepuščamo individualno povezovanje in interpretacijo. Vsi elementi razstave so na določen način vezani na pokristjanjevanje oziroma na njegove posledice. Prvi del predstavljajo zgodovinski viri o uporih na območju Slovenije v času 8. in 9. stoletja, skupaj z verzi in opombami k vsem dobro poznanemu Uvodu iz Prešernovega Krsta pri Savici. V osrednjem delu je predstavljena kadilnica, ki je bila najdena na Gradišču nad Bašljem. V spodnjem delu pa je prikazan boj s pomočjo iz lego kock izdelanega modela na lidarski podlagi.



Gradisče nad Bašljem, lidarski posnetek.  
(po Karo, Mlekuž 2015, Fig. 4).



Poškodovana bronasta kadilnica in njena rekonstrukcija.  
(po Karo, Knific 2015, Abb. 12).



### Projekt Vitrina meseca 1

Oddelek za arheologijo,  
Filozofska fakulteta Univerze v Ljubljani  
Knjižnica Oddelka za arheologijo

Avtorji razstave: Iza Jamar Anderle, Eva Grašič, Dejan  
Kožuh, Kaja Pavletič, Jon Nikolaj Pollak, Rok Ratej, Ana  
Vičar, Matic Zupan, Tonia Žanko.

Oblikovanje zloženke: Milan Drobnač.  
Prevod iz latinščine: dr. Anja Ragolič.  
Vodji projekta: Danijela Udovič, Manca Vinazza.



[http://arheologija.ff.uni-lj.si/knjiznica/vitrina\\_meseca](http://arheologija.ff.uni-lj.si/knjiznica/vitrina_meseca)

#### VIRI

- Bitenc, P., G. Čeferin, T. Knific, T. Lauko, B. Tepina 2001, *Od Rimljanov do Slovanov. Predmeti*. – Ljubljana, Narodni muzej Slovenije.
- Juvan, M. 2007, Črtomir. – V: Smolej, T. (ur.), *Tematologija, izbrana poglavja*. – Ljubljana, Študentska založba, Ljubljana, str. 25–40.
- Knific, T. 1999, Gradisče nad Bašljem. – V: Božič, D. (et al.), *Zakladi Tisočletij*. – Ljubljana, Inštitut za arheologijo ZRC SAZU, Založba ZRC, str. 398–401.
- Karo, Š. 2007, *Ozemlje današnje Slovenije med avarskimi vojnama in madžarskimi vpadi v luči arheoloških najdb* (Neobjavljena doktorska disertacija, Univerza v Ljubljani, Filozofska fakulteta). – Ljubljana.
- Karo, Š. in T. Knific 2015, Gradisče above Bašelj in the early medieval Carniola (Slovenia). – V: Cellebaut, C. in H. van Cuyck (ur.), *The Legacy of Charlemagne 814–2014*. – Provincial government of East Flanders, str. 285–296.
- Kos, F. 1902, *Gradivo za zgodovino Slovencev v srednjem veku*. 1. knjiga (500–800). – Ljubljana, Leonova družba.
- Kos, F. 1906, *Gradivo za zgodovino Slovencev v srednjem veku*. 2. knjiga (801–1000). – Ljubljana, Leonova družba.
- Milošević, A. (ur.) 2000, *Hrvati i Karolinzi 2. Katalog*. – Split, Muzej hrvatskih arheoloških spomenika.
- Mlekuž, D. in Š. Karo 2015, The archaeological image of the land along the upper Sava river in Late Antique and early medieval periods a view in space. – V: Vicelja Matjašič, M. (ur.), *Swords, crowns, censors and books. Francia media - Cradles of European culture*. – Rijeka, University of Rijeka, str. 250–272.
- Paternu, B. 2006, Kako brati »Krst pri Savici«. – *Slavistična revija*, letnik 54, št. 3. 283–293.



„ZA  
VERO  
STARŠEV“

ARHEOLOŠKO NAJDIŠČE  
GRADIŠČE NAD BAŠLJEM  
IN LITERARNO DELO  
KRST PRI SAVICI

